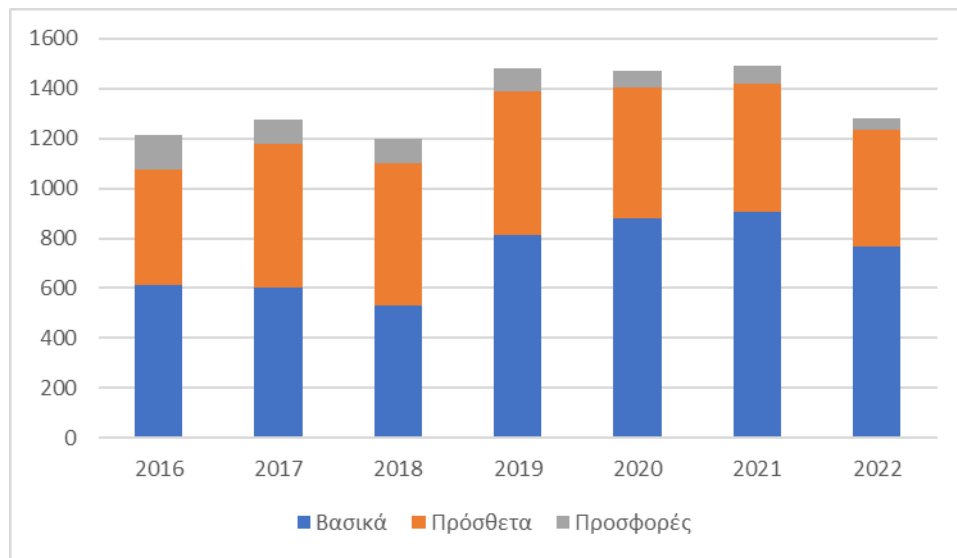


### Δείκτες Τηλεπικοινωνιακών Προγραμμάτων Παρατηρητηρίου Τιμών 2022

Με βάση τα στοιχεία που έχουν καταχωρίσει οι τηλεπικοινωνιακοί πάροχοι στο υποσύστημα Αποθετήριο του Παρατηρητηρίου Τιμών της ΕΕΤΤ ([www.pricescopes.gr](http://www.pricescopes.gr)) στο τέλος του 2022, οι εταιρίες ΟΤΕ-COSMOTΕ, VODAFONE, WIND και NOVA διέθεταν εμπορικά περί τα 1.280 προϊόντα/προγράμματα στην εγχώρια αγορά (Διάγραμμα 1). Ο αριθμός των προγραμμάτων σημείωσε μείωση της τάξης του 15% σε σχέση με την τριετία 2019-2021, προσεγγίζοντας τα επίπεδα της αμέσως προηγούμενης τριετίας (2016-2018). Από τα προγράμματα αυτά προκύπτουν περίπου 90.000 δυνατοί και δυναμικά παραγόμενοι συνδυασμοί (εφεξής προϊόντικές λύσεις) βασικών<sup>1</sup> και πρόσθετων<sup>2</sup> προγραμμάτων, καθώς και προσφορών<sup>3</sup>.



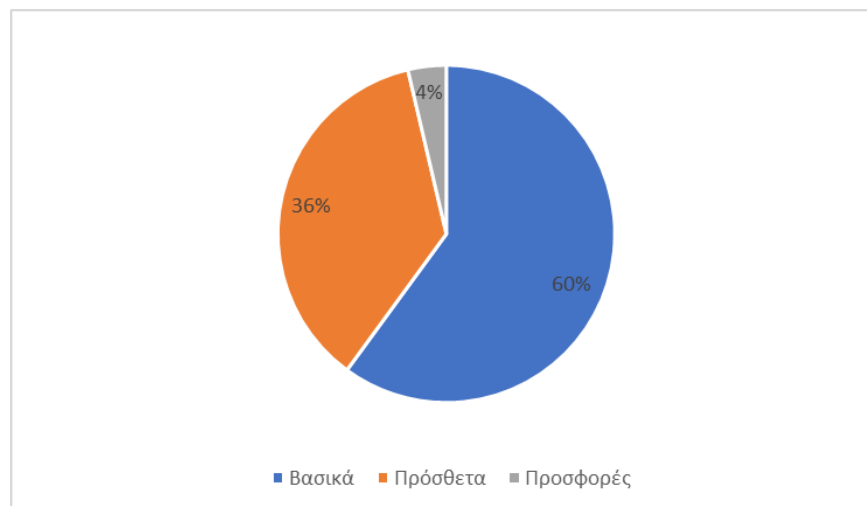
**Διάγραμμα 1:** Πλήθος και κατανομή προγραμμάτων με βάση τον τύπο τους στην εγχώρια αγορά σε σχέση με τα προηγούμενα έτη

Στο σύνολο των εμπορικά διαθέσιμων προγραμμάτων της εγχώριας αγοράς στο τέλος του 2022, λιγότερο από το 10% αυτών διατέθηκε ως προσφορά, ενώ ποσοστό ίσο με το 36% των προγραμμάτων είχε το χαρακτήρα πρόσθετου προϊόντος, καταδεικνύοντας τις ανάγκες διαμόρφωσης πολλαπλών συνδυαστικών, διαφοροποιημένων-προσαρμοσμένων λύσεων (Διάγραμμα 2).

<sup>1</sup> Ως βασικό χαρακτηρίζεται ένα προϊόν που μπορεί να διατεθεί εμπορικά αυτόνομα, δηλαδή ο καταναλωτής μπορεί να προμηθευτεί μόνο αυτό και να καλύψει τις τηλεπικοινωνιακές ανάγκες του.

<sup>2</sup> Ως πρόσθετο χαρακτηρίζεται ένα προϊόν που δεν διατίθεται εμπορικά αυτόνομα, αλλά δύναται να συνδυαστεί με κάποιο βασικό προϊόν.

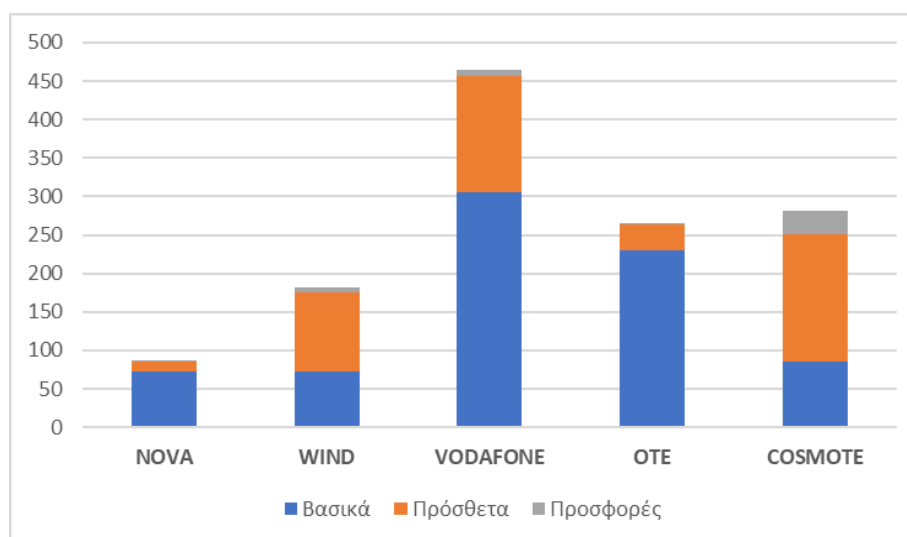
<sup>3</sup> Ως προσφορά χαρακτηρίζεται ένα βασικό ή πρόσθετο προϊόν, το οποίο διατίθεται με συγκεκριμένους περιοριστικούς όρους.



**Διάγραμμα 2:** Ποσοστιαία κατανομή των προγραμμάτων με βάση τον τύπο τους στην εγχώρια αγορά

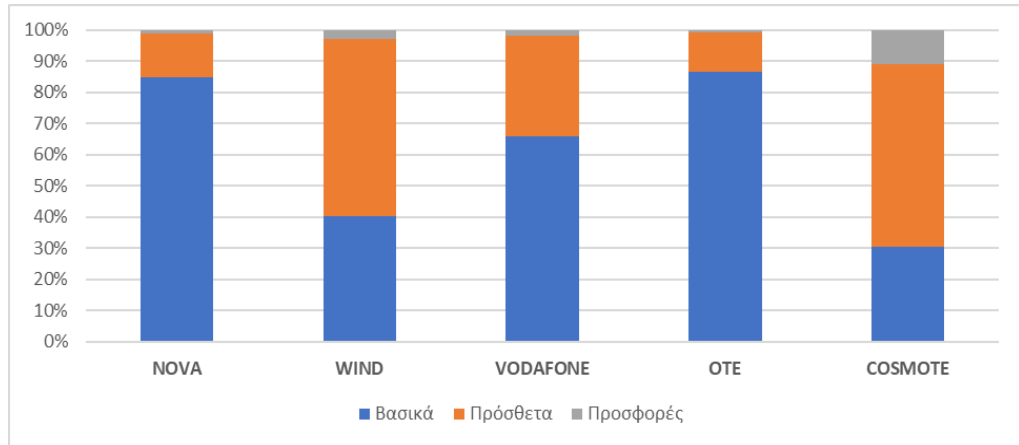
Ειδικότερα και αναφορικά με τις επιμέρους εταιρίες:

- Η Vodafone υπερείχε έναντι των άλλων εταιριών αναφορικά με τον συνολικό αριθμό των διατιθέμενων προγραμμάτων και ακολουθούν η Cosmote και ο ΟΤΕ (Διάγραμμα 3).



**Διάγραμμα 3:** Πλήθος και κατανομή των προγραμμάτων με βάση τον τύπο τους ανά εταιρία

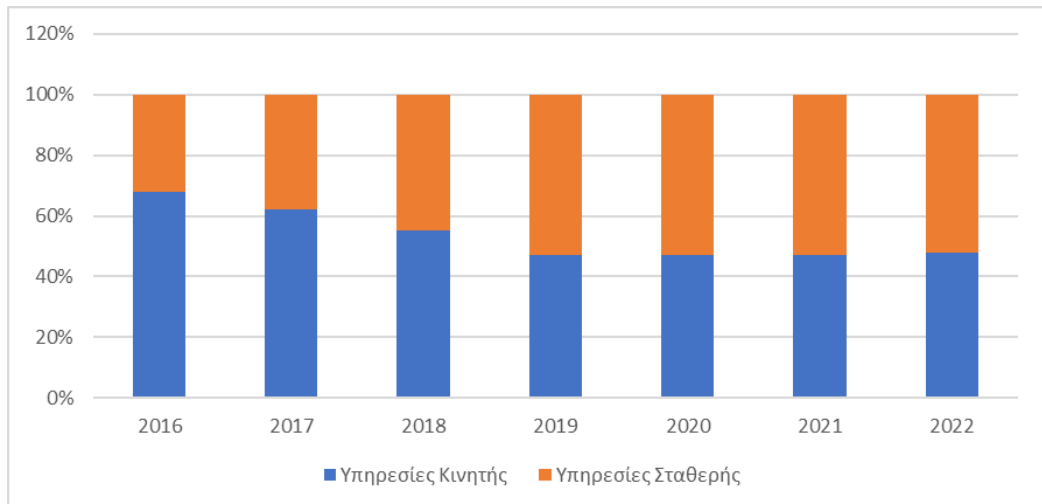
- Η Cosmote και η Wind βασίστηκαν σε μεγάλο βαθμό στα πρόσθετα προγράμματά τους (με ποσοστό 59% και 57%, αντίστοιχα), ενώ οι εταιρίες ΟΤΕ, Nova και Vodafone βασίστηκαν κυρίως στα βασικά προγράμματά τους (με ποσοστό 87%, 85% και 66%, αντίστοιχα) (Διάγραμμα 4).



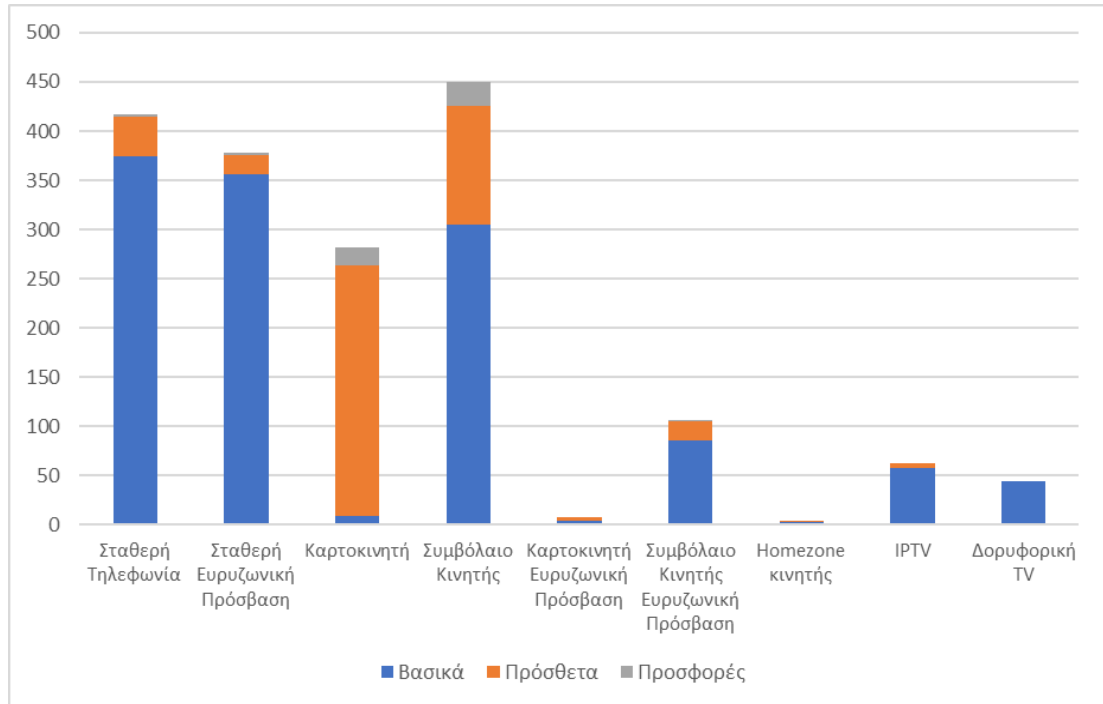
**Διάγραμμα 4:** Ποσοστιαία κατανομή των προγραμμάτων με βάση τον τύπο τους ανά εταιρία

#### ΚΑΤΑΝΟΜΗ ΠΡΟΓΡΑΜΜΑΤΩΝ ΜΕ ΒΑΣΗ ΤΟΝ ΤΥΠΟ ΥΠΗΡΕΣΙΑΣ

Το 48% των προγραμμάτων αφορούσε υπηρεσίες κινητής τηλεφωνίας, με το 42% περίπου να αντιστοιχεί σε προγράμματα που προσφέρουν τουλάχιστον υπηρεσίες φωνής πάνω από δίκτυο κινητών επικοινωνιών και το 6% σε προγράμματα κινητής ευρυζωνικότητας. Επομένως, η πλειονότητα των προγραμμάτων, με ποσοστό 52%, αφορούσε υπηρεσίες σταθερής τηλεφωνίας. Το ποσοστό αυτό κατέγραψε αυξητική τάση κατά τη διάρκεια των ετών 2016 έως και 2019, γεγονός που αποδίδεται και στην αύξηση των προγραμμάτων τηλεόρασης. Από το 2020 και μετέπειτα παρέμεινε περίπου σταθερό (Διαγράμματα 5 και 6).



**Διάγραμμα 5:** Ποσοστιαία κατανομή των προγραμμάτων με βάση τον γενικό τύπο υπηρεσίας ανά έτος



**Διάγραμμα 6:** Πλήθος και κατανομή των προγραμμάτων με βάση τον τύπο τους ανά προσφερόμενο τύπο υπηρεσίας

Μόλις το 3% των προγραμμάτων φωνής στην καρτοκινητή τηλεφωνία ορίστηκε από τους παρόχους ως βασικό, ενώ η αναλογία πρόσθετων-βασικών ήταν υψηλότερη στην κινητή τηλεφωνία συμβολαίου σε σχέση με τη σταθερή τηλεφωνία (Διαγράμματα 7 έως 9). Αξίζει να σημειωθεί ότι συγκριτικά με το 2021, η αναλογία πρόσθετων-βασικών αυξήθηκε τόσο στην κινητή τηλεφωνία συμβολαίου, όσο και στη σταθερή τηλεφωνία (Διάγραμμα 10).



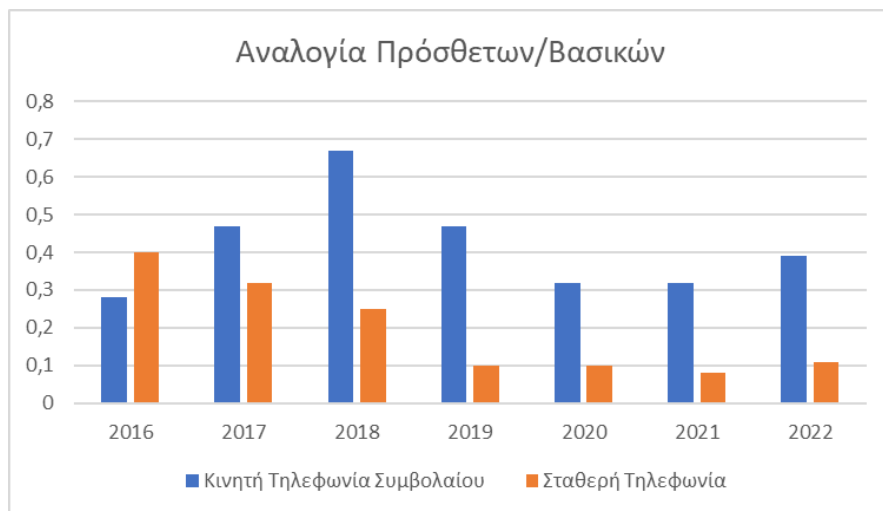
**Διάγραμμα 7:** Ποσοστιαία κατανομή προγραμμάτων με βάση τον τύπο τους στην καρτοκινητή τηλεφωνία



**Διάγραμμα 8** Ποσοστιαία κατανομή προγραμμάτων με βάση τον τύπο τους στην κινητή τηλεφωνία συμβολαίου



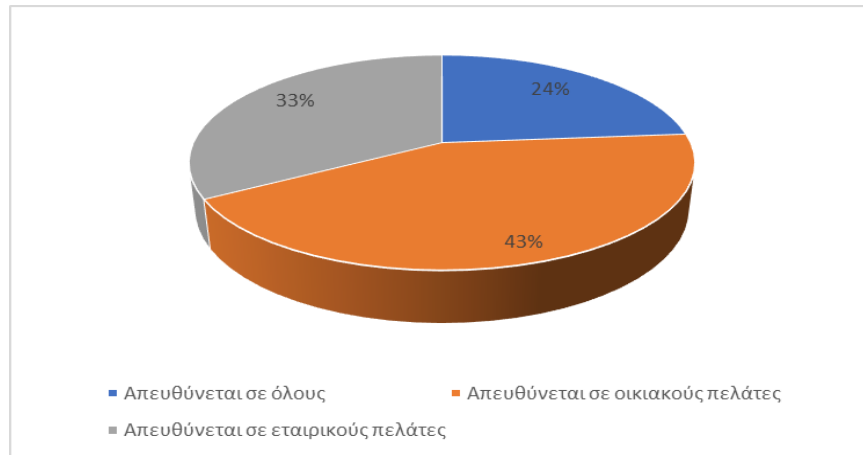
**Διάγραμμα 9:** Ποσοστιαία κατανομή προγραμμάτων με βάση τον τύπο τους στη σταθερή τηλεφωνία



**Διάγραμμα 10:** Αναλογία πρόσθετων-βασικών προγραμμάτων στην κινητή τηλεφωνία συμβολαίου και στη σταθερή τηλεφωνία σε σχέση με τα προηγούμενα έτη

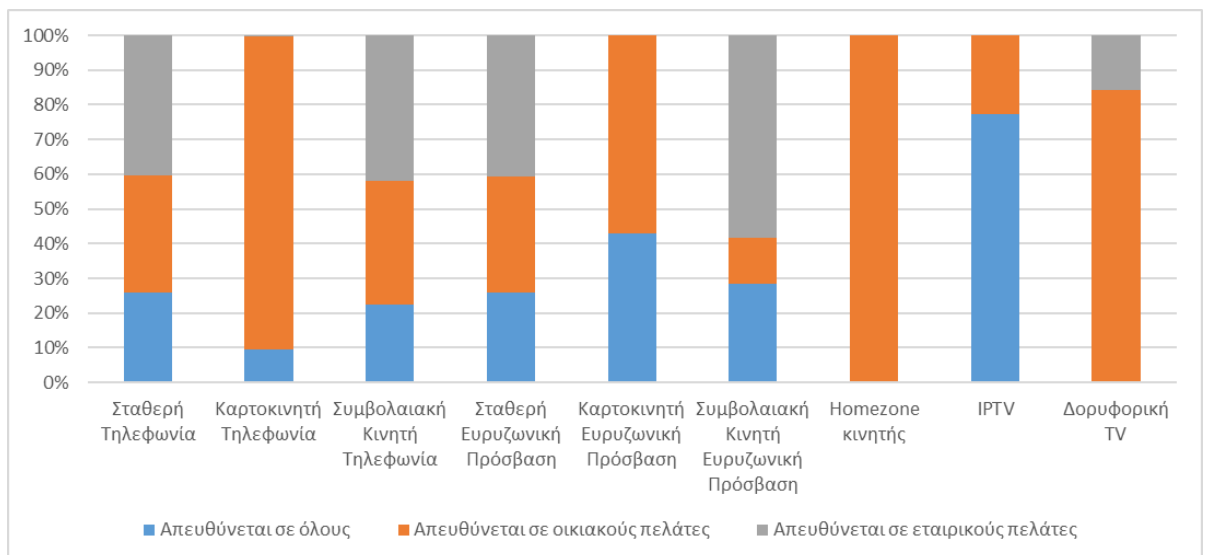
### ΚΑΤΑΝΟΜΗ ΠΡΟΓΡΑΜΜΑΤΩΝ ΜΕ ΒΑΣΗ ΤΗΝ ΑΓΟΡΑ-ΣΤΟΧΟ

Ποσοστό μεγαλύτερο από το 40% των προγραμμάτων απευθύνονταν αποκλειστικά σε οικιακούς πελάτες. Ποσοστό ίσο με 33% των προγραμμάτων απευθύνονταν αποκλειστικά σε εταιρικούς πελάτες, ενώ υπήρχε και ένα ποσοστό 24% που απευθύνονταν και στις δύο ομάδες πελατών (Διάγραμμα 11).



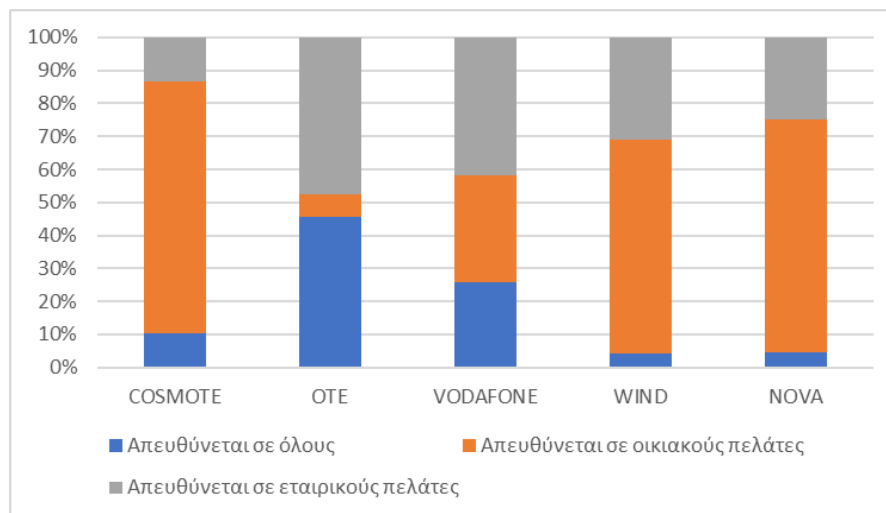
**Διάγραμμα 11:** Ποσοστιαία κατανομή των προγραμμάτων με βάση την αγορά-στόχο στην εγχώρια αγορά

Τα προγράμματα καρτοκινητής απευθύνονταν κυρίως στους οικιακούς πελάτες. Ο μεγαλύτερος αριθμός εταιρικών προγραμμάτων εντοπίστηκε στην κινητή τηλεφωνία συμβολαίου και στη σταθερή τηλεφωνία. Σημειώνεται ότι στη συμβολαϊκή κινητή ευρυζωνική πρόσβαση εντοπίστηκαν αναλογικά περισσότερα προγράμματα απευθυνόμενα σε εταιρικούς πελάτες (Διάγραμμα 12).



**Διάγραμμα 12:** Ποσοστιαία κατανομή των προγραμμάτων με βάση την αγορά-στόχο ανά τύπο υπηρεσίας

Τα προγράμματα των COSMOTE, WIND και NOVA απευθύνονταν κυρίως σε οικιακούς πελάτες, ενώ ένα μεγάλο ποσοστό προγραμμάτων του ΟΤΕ και της VODAFONE απευθύνονταν σε εταιρικούς πελάτες (Διάγραμμα 13).

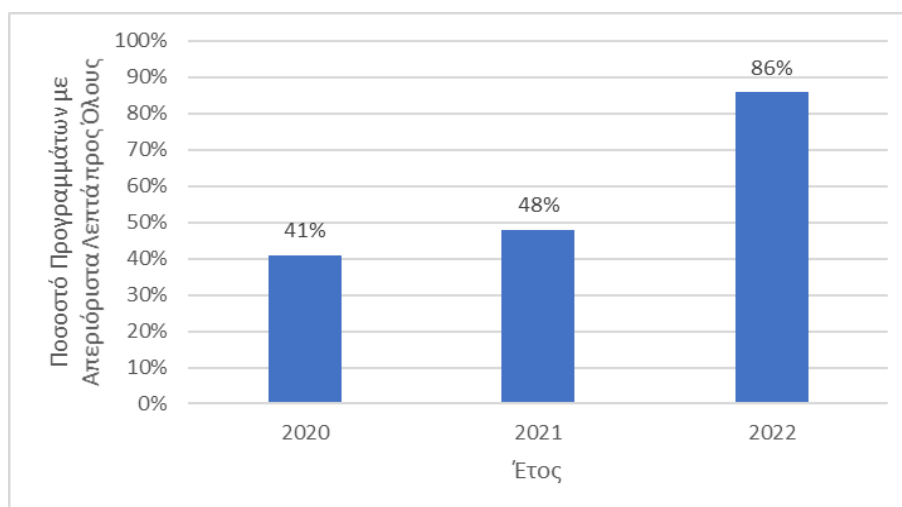


**Διάγραμμα 13:** Ποσοστιαία κατανομή προγραμμάτων με βάση την αγορά-στόχο ανά εταιρία

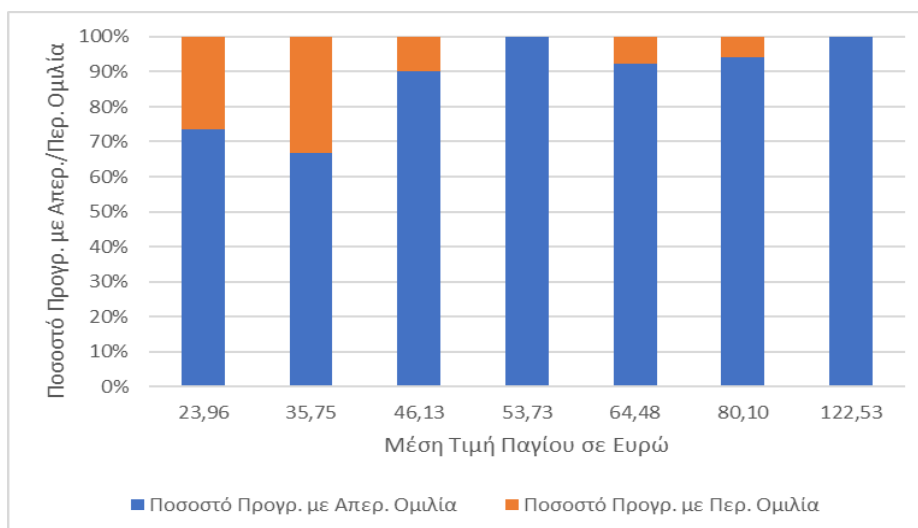
### ΣΥΓΚΕΝΤΡΩΣΗ ΠΡΟΓΡΑΜΜΑΤΩΝ ΜΕ ΒΑΣΗ ΤΗΝ ΤΙΜΗ ΤΟΥΣ ΚΑΙ ΤΙΣ ΕΝΣΩΜΑΤΩΜΕΝΕΣ ΥΠΗΡΕΣΙΕΣ ΠΟΥ ΠΡΟΣΦΕΡΟΥΝ

Με βάση τα στοιχεία που υπέβαλαν οι πάροχοι κινητής για το 2022, διαπιστώνεται ότι το 44% των συνδρομών κινητής αφορούσαν κινητή τηλεφωνία συμβολαίου. Αναλύοντας τα εμπορικά διαθέσιμα προγράμματα κινητής τηλεφωνίας συμβολαίου διαπιστώνονται τα παρακάτω:

- Από τα προγράμματα κινητής τηλεφωνίας συμβολαίου που προσφέρουν τουλάχιστον υπηρεσία φωνής, το 86% αυτών προσφέρουν απεριόριστα λεπτά ομιλίας προς όλους. Συγκριτικά με το 2021, προκύπτει ότι το 2022 το ποσοστό αυτό αυξήθηκε κατά 80%. Στο Διάγραμμα 14 αποτυπώνεται η εξέλιξη του ποσοστού προγραμμάτων κινητής τηλεφωνίας συμβολαίου που προσφέρουν απεριόριστα λεπτά ομιλίας προς όλους, από το 2020 ως το 2022. Το ποσοστό των προγραμμάτων που προσφέρουν απεριόριστα λεπτά ομιλίας προς όλους σε σχέση με το πάγιο των προγραμμάτων αποτυπώνεται στο Διάγραμμα 15.

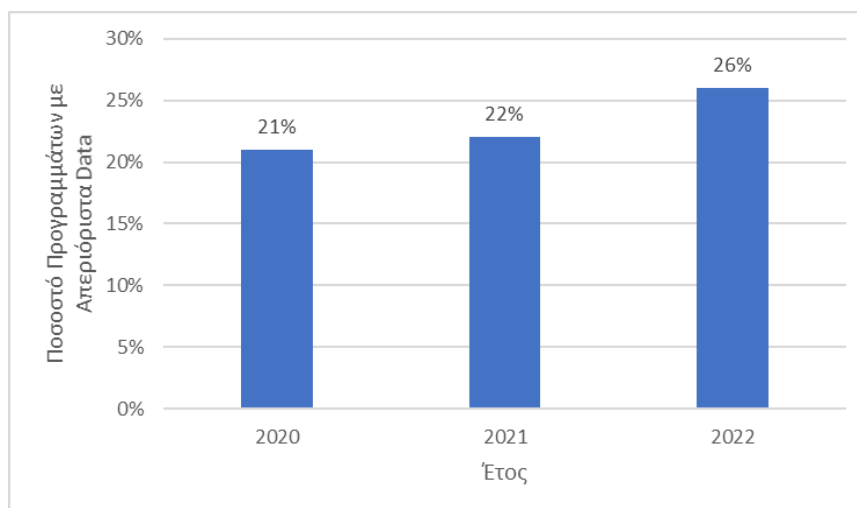


**Διάγραμμα 14:** Εξέλιξη ποσοστού προγραμμάτων με απεριόριστο χρόνο ομιλίας προς όλους στην κινητή τηλεφωνία συμβολαίου



**Διάγραμμα 15:** Ποσοστό προγραμμάτων με απεριόριστο χρόνο ομιλίας προς όλους σε σχέση με το πάγιο προγράμματος στην κινητή τηλεφωνία συμβολαίου

- Από τα προγράμματα κινητής τηλεφωνίας συμβολαίου που προσφέρουν υπηρεσίες φωνής και δεδομένων, υπολογίστηκε ότι το 26% αυτών προσφέρουν απεριόριστα δεδομένα, καταγράφοντας αύξηση 18% σε σχέση με το 2021 (Διάγραμμα 16). Το ποσοστό των προγραμμάτων με απεριόριστα δεδομένα σε σχέση με το πάγιο αποτυπώνεται στο Διάγραμμα 17. Από τα προγράμματα που προσφέρουν περιορισμένο όγκο δεδομένων, ένα ποσοστό ίσο με 72% συγκεντρώνονταν σε πάγια έως και 55 ευρώ με μέσο όρο τιμής<sup>4</sup> τα 36 ευρώ, διάμεσο τιμή<sup>5</sup> τα 39 ευρώ και ενσωματωμένα δεδομένα περί των 7 GB με βάση τη διάμεσο τιμή (Διάγραμμα 18). Συνεπώς, συγκριτικά με το 2021, το 2022 οι τιμές στην κινητή τηλεφωνία συμβολαίου αυξήθηκαν ελαφρώς (3%) , ενώ αυξήθηκαν σημαντικά τα ενσωματωμένα δεδομένα (40%).

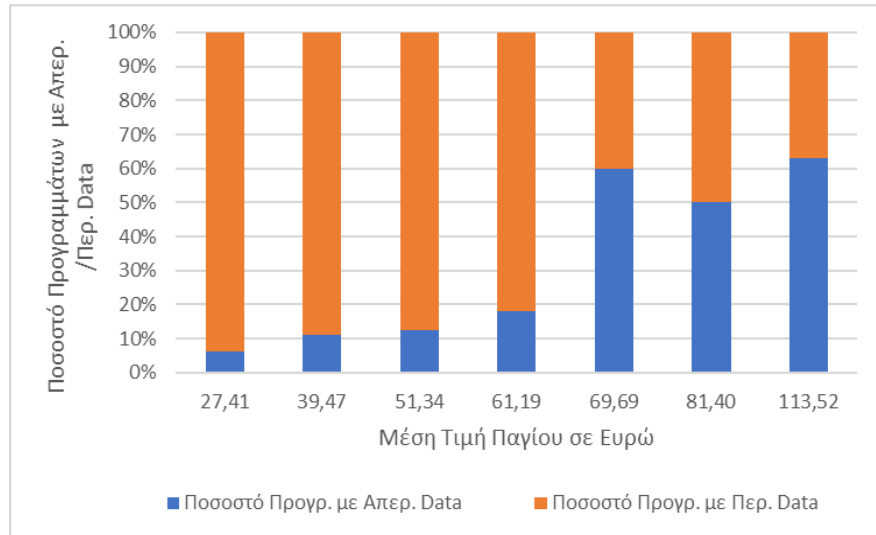


**Διάγραμμα 16:** Εξέλιξη ποσοστού προγραμμάτων με απεριόριστα data στην κινητή τηλεφωνία συμβολαίου

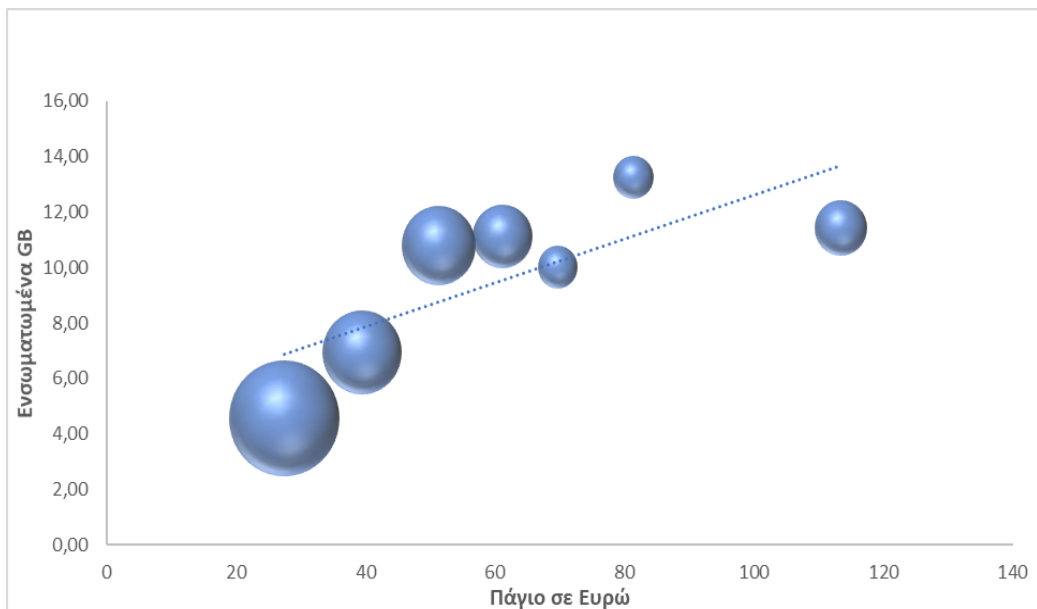
<sup>4</sup> Ο μέσος (ή αριθμητικός μέσος), ή αλλιώς μέσος όρος, είναι το άθροισμα των τιμών μιας ομάδας αριθμών διαιρούμενο με το πλήθος των αριθμών αυτής της ομάδας.

<sup>5</sup> Η διάμεσος είναι η μέση τιμή μιας ομάδας αριθμών ταξινομημένων κατά μέγεθος. Είναι ο αριθμός που βρίσκεται ακριβώς στη μέση, έτσι ώστε το 50 % των ταξινομημένων αριθμών να είναι πάνω από τη διάμεσο και το άλλο 50% κάτω από τη διάμεσο.



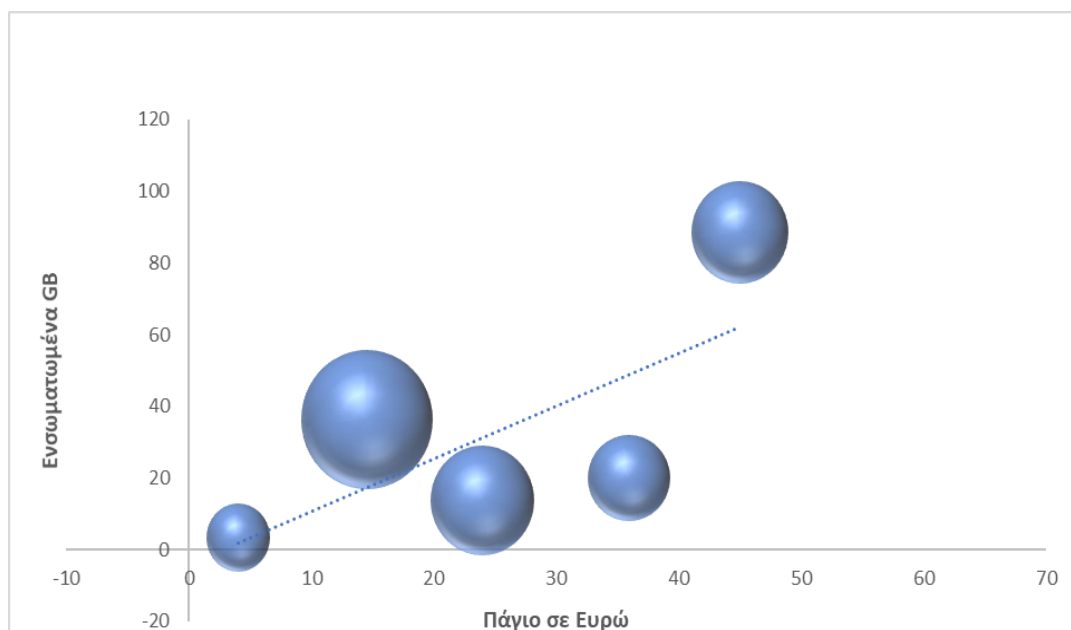


**Διάγραμμα 17:** Ποσοστό προγραμμάτων με απεριόριστα data σε σχέση με το πάγιο στο συμβόλαιο κινητής



**Διάγραμμα 18:** Συγκέντρωση προγραμμάτων (πάγιο - ενσωματωμένα δεδομένα) στην κινητή τηλεφωνία συμβολαίου

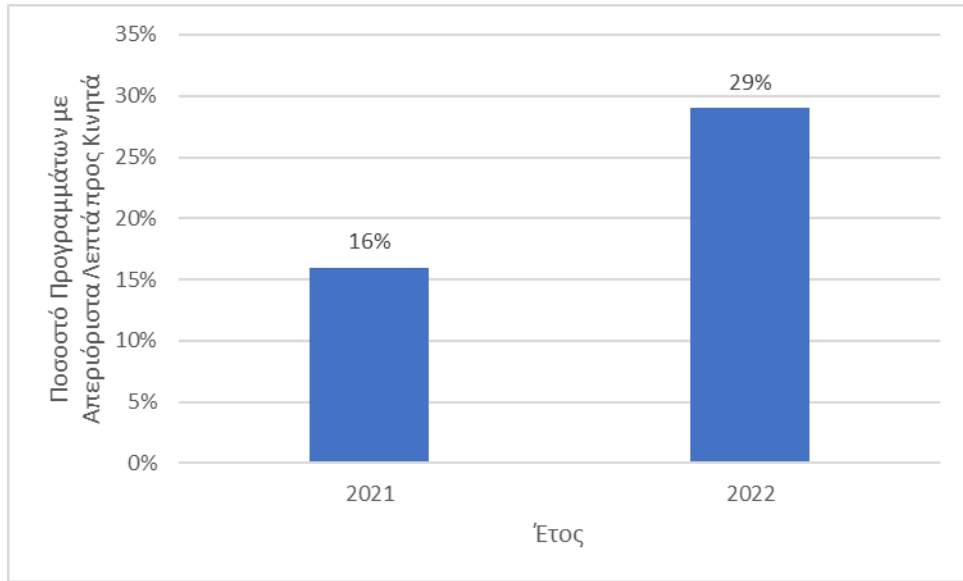
- Από τα προγράμματα κινητής τηλεφωνίας συμβολαίου που προσφέρουν μόνο δεδομένα, ένα ποσοστό ίσο με 67% συγκεντρώνονταν σε πάγια έως 30 ευρώ, με μέσο όρο τα 16 ευρώ, διάμεσο τιμή τα 15 ευρώ και ενσωματωμένο όγκο δεδομένων περί τα 14GB, με βάση τη διάμεσο τιμή (Διάγραμμα 19). Σε σχέση με το 2021, οι τιμές παρέμειναν σταθερές, ενώ τα ενσωματωμένα δεδομένα αυξήθηκαν κατά 17%.



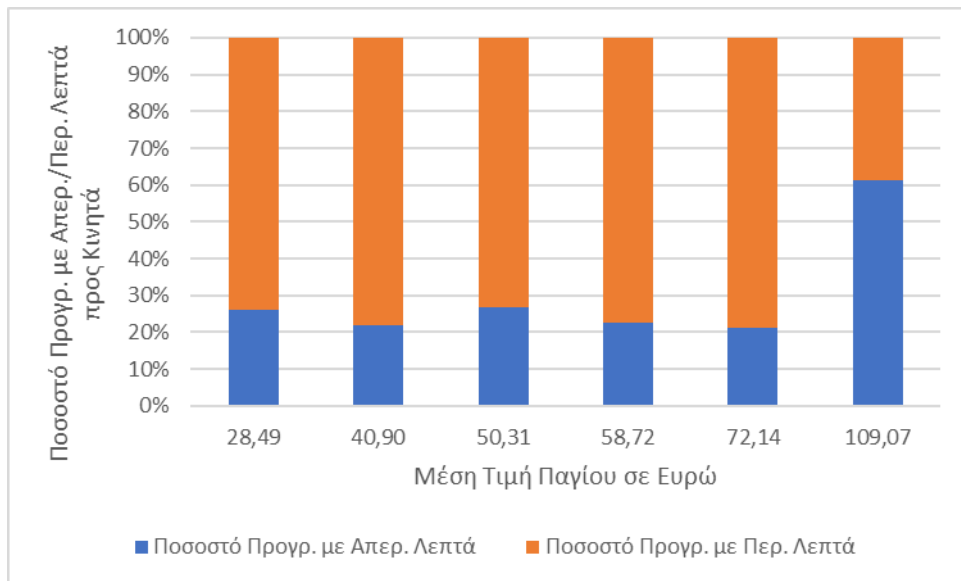
**Διάγραμμα 19:** Συγκέντρωση προγραμμάτων (πάγιο - ενσωματωμένα δεδομένα) στην κινητή τηλεφωνία συμβολαίου με υπηρεσία δεδομένων

Αναλύοντας τα εμπορικά διαθέσιμα **προγράμματα σταθερής τηλεφωνίας** διαπιστώνεται ότι η πλειονότητα των προγραμμάτων σταθερής (1-play, 2-play, 3-play), με ποσοστό 94%, παρέχουν απεριόριστα λεπτά προς σταθερά. Επιπλέον καταγράφονται τα παρακάτω:

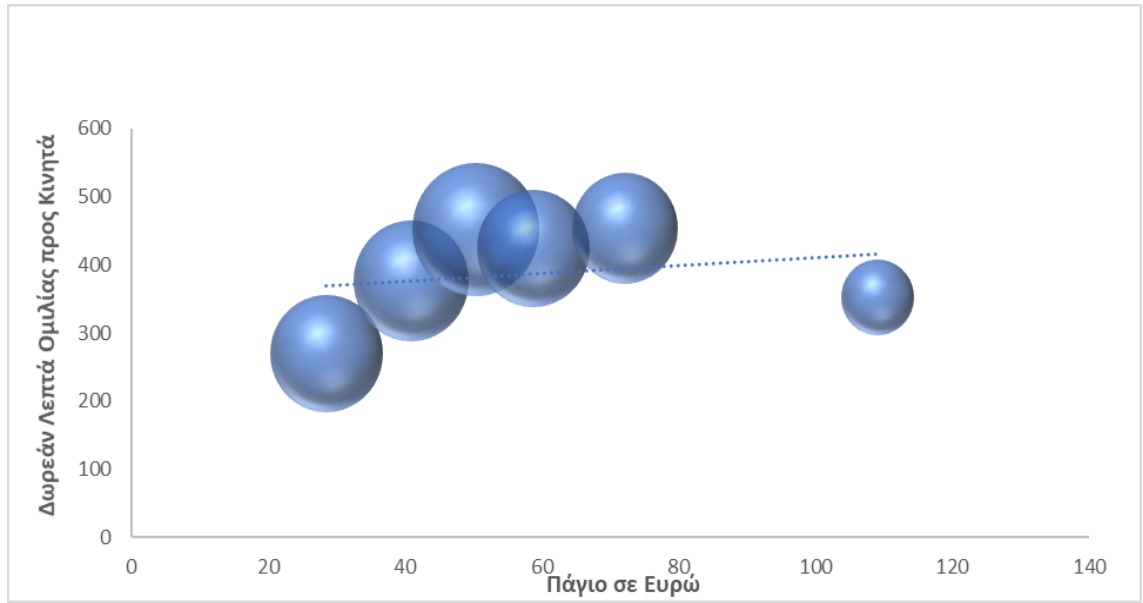
- Μεταξύ των προγραμμάτων σταθερής τηλεφωνίας που προσφέρουν τουλάχιστον υπηρεσία φωνής, ένα ποσοστό 29% προσφέρουν απεριόριστα λεπτά ομιλίας προς κινητά. Συγκριτικά με το 2021, προκύπτει ότι το 2022 το ποσοστό αυτό αυξήθηκε κατά 81% (Διάγραμμα 20). Το ποσοστό των προγραμμάτων που προσφέρουν απεριόριστα λεπτά ομιλίας προς κινητά σε σχέση με το πάγιο των προγραμμάτων αποτυπώνεται στο Διάγραμμα 21. Από τα προγράμματα που προσφέρουν περιορισμένο αριθμό λεπτών ομιλίας προς κινητά, το 59% συγκεντρώνονταν σε πάγια έως και 55 ευρώ με μέσο όρο τιμής και διάμεσο τιμή τα 41 ευρώ, και 377 λεπτά δωρεάν χρόνο ομιλίας προς κινητά, με βάση τη διάμεσο τιμή (Διάγραμμα 22). Στην περίπτωση αυτή δεν διαπιστώθηκε αξιοσημείωτη μεταβολή σε σχέση με το 2021.



**Διάγραμμα 20:** Εξέλιξη ποσοστού προγραμμάτων με απεριόριστα λεπτά ομιλίας προς κινητά στη σταθερή τηλεφωνία

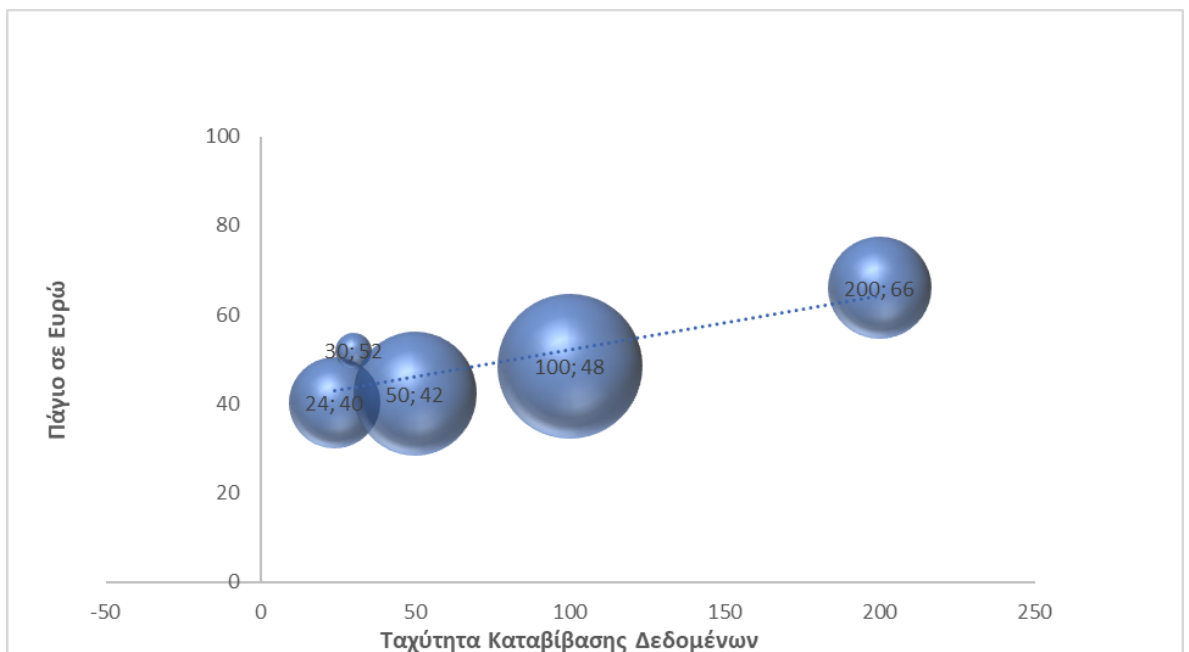


**Διάγραμμα 21:** Ποσοστό προγραμμάτων με απεριόριστα λεπτά ομιλίας προς κινητά σε σχέση με το πάγιο προγράμματος στη σταθερή τηλεφωνία

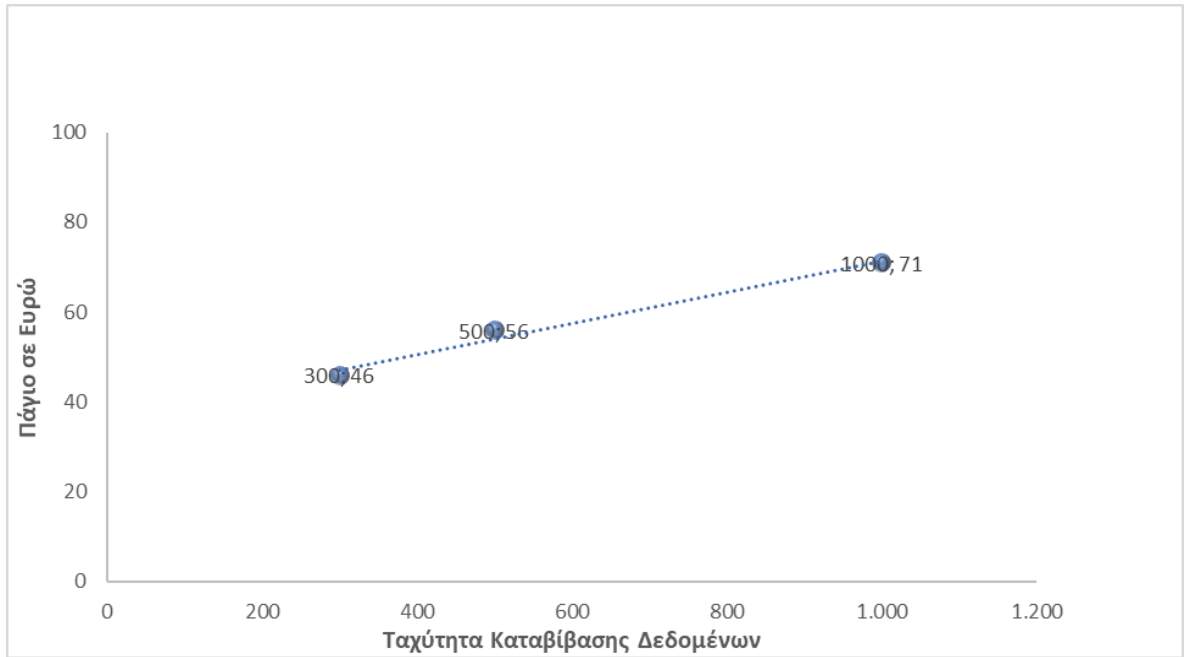


**Διάγραμμα 22:** Συγκέντρωση προγραμμάτων (πάγιο – ενσωματωμένα λεπτά ομιλίας προς κινητά) στη σταθερή τηλεφωνία

- Στα Διαγράμματα 23 και 24 αποτυπώνεται η συγκέντρωση των προγραμμάτων σταθερής τηλεφωνίας με υπηρεσία ίντερνετ στις διαφορετικές ταχύτητες καταβίβασης δεδομένων (24/30/50/100/200/300/500/1000 Mbps) σε σχέση με το πάγιο των προγραμμάτων.



**Διάγραμμα 23:** Συγκέντρωση προγραμμάτων (ταχύτητα καταβίβασης δεδομένων – πάγιο) στη σταθερή τηλεφωνία, για ταχύτητες 24-200 Mbps



**Διάγραμμα 24:** Συγκέντρωση προγραμμάτων (ταχύτητα καταβίβασης δεδομένων – πάγιο) στη σταθερή τηλεφωνία, για ταχύτητες 300-1000 Mbps

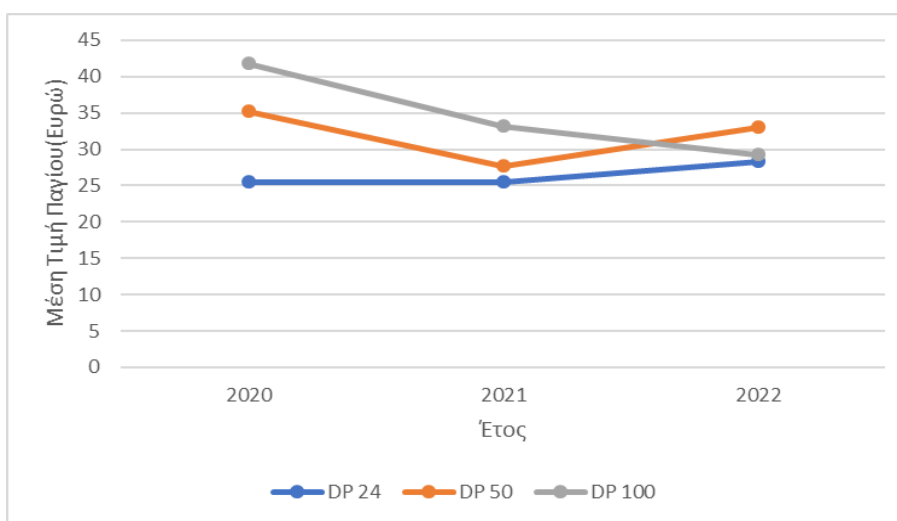
## ΕΞΕΛΙΞΗ ΤΙΜΩΝ ΠΡΟΓΡΑΜΜΑΤΩΝ ΣΤΟ ΧΡΟΝΟ

Ο ανταγωνισμός τιμών αποτελεί ένδειξη εύρυθμης αγοράς. Στο πλαίσιο αυτό επιχειρήθηκε η ανάδειξη των χαμηλότερων τιμών στην αγορά σταθερής και κινητής, με βάση τα στοιχεία που υπέβαλαν οι Πάροχοι στο Παρατηρητήριο Τιμών της ΕΕΤΤ στο τέλος του 2020, 2021 και 2022 και εστιάζοντας στις εξής δυο βασικές κατηγορίες υπηρεσιών σταθερής και κινητής:

- Υπηρεσίες σταθερής double play 24/50/100 Mbps με απεριόριστα ενσωματωμένα λεπτά ομιλίας προς σταθερά.
- Υπηρεσίες κινητής συμβολαίου 1/8/20/Unlimited GB με ενσωματωμένα λεπτά ομιλίας προς όλους.

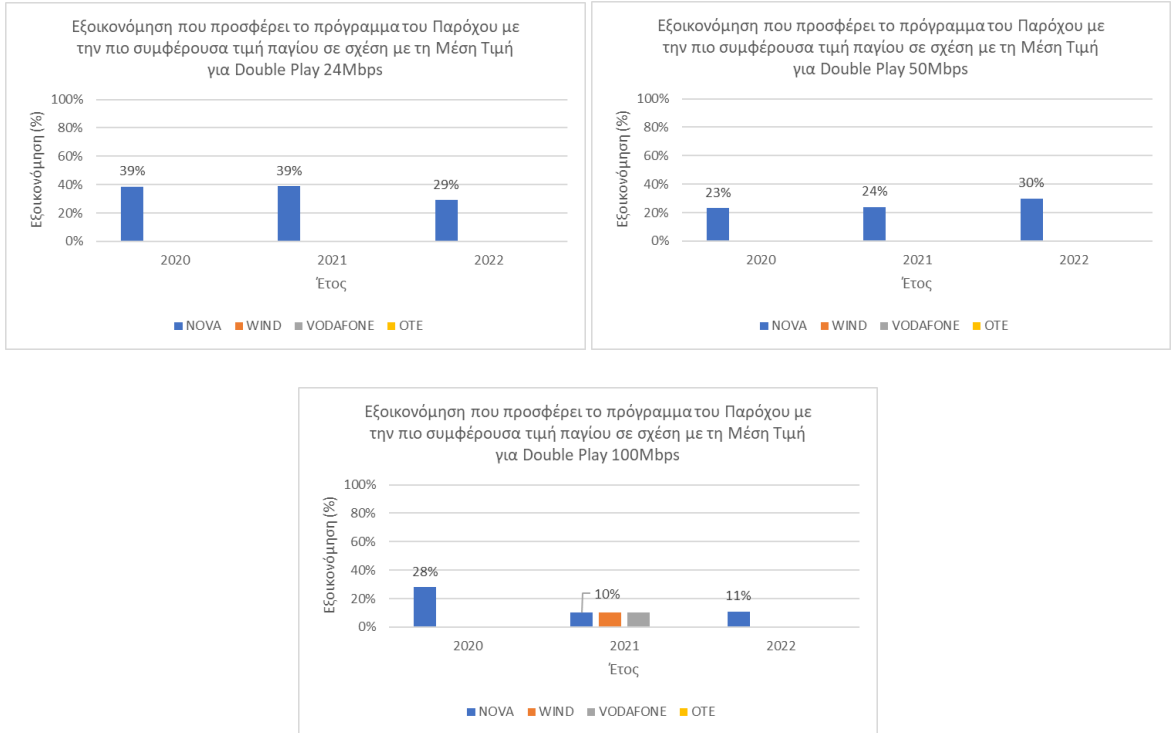
### Σταθερή Τηλεφωνία

Αναλύοντας τα οικιακά, βασικά εμπορικά διαθέσιμα προγράμματα σταθερής τηλεφωνίας double play για τις κατηγορίες 24 Mbps, 50 Mbps και 100 Mbps με απεριόριστα ενσωματωμένα λεπτά ομιλίας προς σταθερά, υπολογίστηκε η μέση τιμή παγίου με βάση το πιο οικονομικό πρόγραμμα που προσφέρει κάθε Πάροχος σταθερής σε καθεμιά από τις παραπάνω κατηγορίες υπηρεσιών για τα έτη 2020, 2021 και 2022. Στο Διάγραμμα 25 αποτυπώνεται η εξέλιξη της μέσης τιμής παγίου με βάση το πιο οικονομικό πρόγραμμα ανά Πάροχο σταθερής για υπηρεσία double play 24 Mbps, 50 Mbps και 100 Mbps με απεριόριστα ενσωματωμένα λεπτά ομιλίας προς σταθερά.



**Διάγραμμα 25:** Εξέλιξη μέσης τιμής παγίου προγραμμάτων double play (24/50/100 Mbps) στο χρόνο με βάση το πιο οικονομικό πρόγραμμα ανά Πάροχο

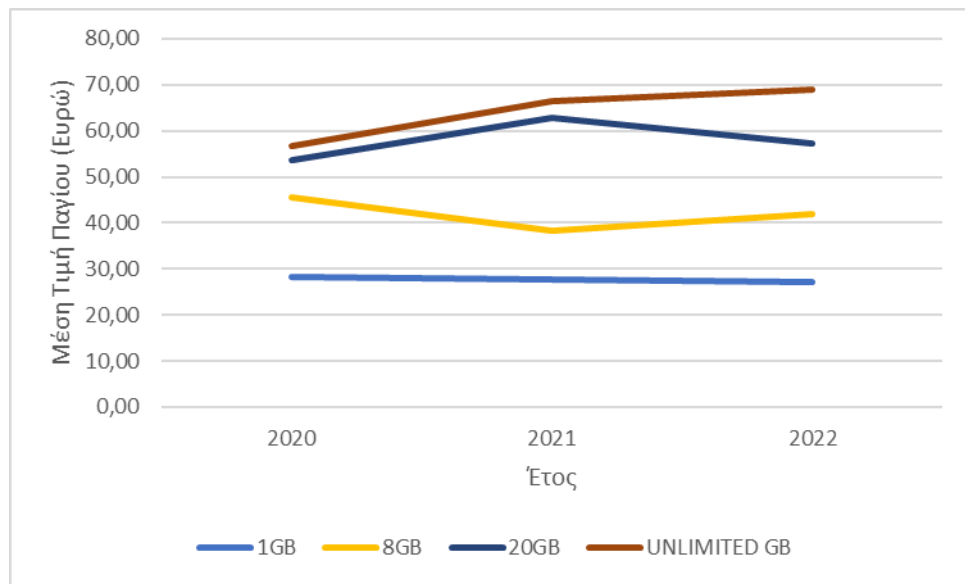
Ακολούθως, υπολογίστηκε ανά Πάροχο η εξοικονόμηση που επιτυγχάνει το πρόγραμμα με την πιο συμφέρουσα τιμή σε σχέση με τη μέση τιμή παγίου, για τις κατηγορίες double play 24 Mbps, 50 Mbps και 100 Mbps με απεριόριστα ενσωματωμένα λεπτά ομιλίας προς σταθερά. Στο Διάγραμμα 26 αποτυπώνεται το ποσοστό εξοικονόμησης του Παρόχου με την πιο συμφέρουσα τιμή παγίου σε σχέση με τη μέση τιμή, ανά κατηγορία υπηρεσίας, για τα έτη 2020, 2021 και 2022.



**Διάγραμμα 26:** Ποσοστό εξοικονόμησης του Παρόχου με την πιο συμφέρουσα τιμή παγίου σε σχέση με τη μέση τιμή, ανά κατηγορία υπηρεσίας, για τα έτη 2020, 2021 και 2022

**Κινητή Τηλεφωνία Συμβολαίου**

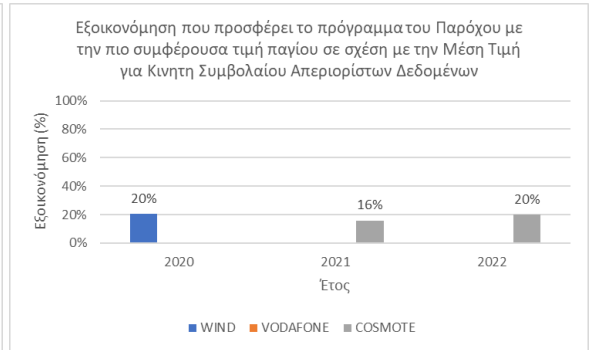
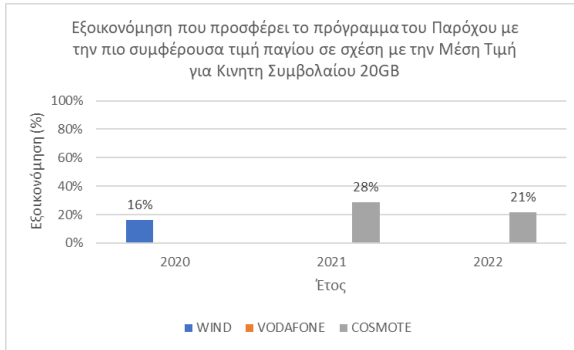
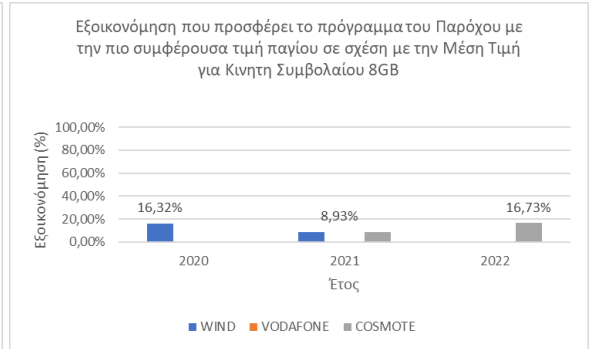
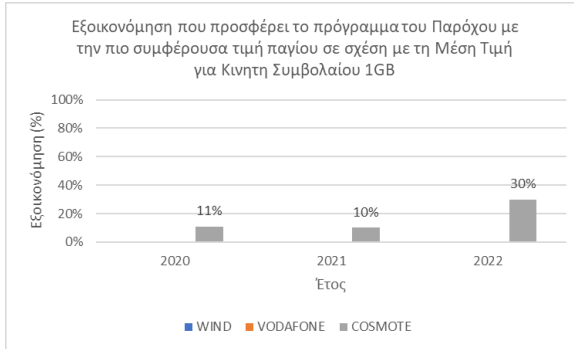
Αναλύοντας τα οικιακά, βασικά εμπορικά διαθέσιμα προγράμματα κινητής τηλεφωνίας συμβολαίου για τις κατηγορίες 1/8/20/Unlimited GB με ενσωματωμένα λεπτά ομιλίας προς όλους, υπολογίστηκε η μέση τιμή παγίου με βάση το πιο οικονομικό πρόγραμμα που προσφέρει κάθε Πάροχος κινητής σε καθεμιά από τις παραπάνω κατηγορίες υπηρεσιών για τα έτη 2020, 2021 και 2022. Στο Διάγραμμα 27 αποτυπώνεται η εξέλιξη της μέσης τιμής παγίου του πιο οικονομικού προγράμματος ανά Πάροχο κινητής για υπηρεσία κινητής τηλεφωνίας συμβολαίου 1/8/20/Unlimited GB με ενσωματωμένα λεπτά ομιλίας προς όλους.



**Διάγραμμα 27:** Εξέλιξη μέσης τιμής παγίου προγραμμάτων κινητής συμβολαίου (1/8/20/Unlimited GB) στο χρόνο με βάση το πιο οικονομικό πρόγραμμα ανά Πάροχο

Στη συνέχεια, υπολογίστηκε για κάθε Πάροχο κινητής η εξοικονόμηση που επιτυγχάνει το πρόγραμμα με την πιο συμφέρουσα τιμή σε σχέση με τη μέση τιμή παγίου, για τις κατηγορίες 1/8/20/Unlimited GB με ενσωματωμένα λεπτά ομιλίας προς όλους. Στο Διάγραμμα 28 αποτυπώνεται το ποσοστό εξοικονόμησης του Παρόχου με την πιο συμφέρουσα τιμή παγίου σε σχέση με τη μέση τιμή, ανά κατηγορία υπηρεσίας, για τα έτη 2020, 2021 και 2022.





**Διάγραμμα 28:** Ποσοστό εξοικονόμησης του Παρόχου με την πιο συμφέρουσα τιμή παγίου σε σχέση με τη μέση τιμή, ανά κατηγορία υπηρεσίας, για τα έτη 2020, 2021 και 2022

**ΕΞΕΛΙΞΗ ΤΙΜΩΝ ΚΑΛΑΘΙΩΝ ΥΠΗΡΕΣΙΩΝ ΣΤΟ ΧΡΟΝΟ**

Για τους σκοπούς της παρακολούθησης τιμών σε συγκεκριμένα προφίλ χρήσης υπηρεσιών στην εξέλιξη του χρόνου, θα βασιστούμε σε ένα υποσύνολο των «καλαθιών» υπηρεσιών, όπως αυτά ορίζονται και χρησιμοποιούνται στο πλαίσιο της Μελέτης «Mobile and fixed broadband prices in Europe», που εκπονήθηκε από την Ευρωπαϊκή Επιτροπή σε συνεργασία με τις Εθνικές Ρυθμιστικές Αρχές των κρατών-μελών για τα έτη 2020<sup>6</sup>, 2021<sup>7</sup> και 2022<sup>8</sup>. Τα καλάθια ακολουθούν τις οδηγίες που εκδόθηκαν από το Σώμα Ευρωπαϊκών Ρυθμιστών για τις Ηλεκτρονικές Επικοινωνίες (Body of European Regulators for Electronic Communications - BEREC). Η επιλογή του υποσυνόλου καλαθιών από το πλήρες σύνολο έγινε με κριτήριο της διατήρησης της συγκρισιμότητας κατά τα έτη 2020, 2021 και 2022, δεδομένου ότι σημειώθηκαν αλλαγές σε ορισμένα καλάθια στην εξέλιξη του χρόνου. Συνεπώς, τα καλάθια στα οποία βασίστηκε η συγκριτική αξιολόγηση της παρούσας Μελέτης αφορούν μόνο υπηρεσίες κινητής και είναι τα εξής:

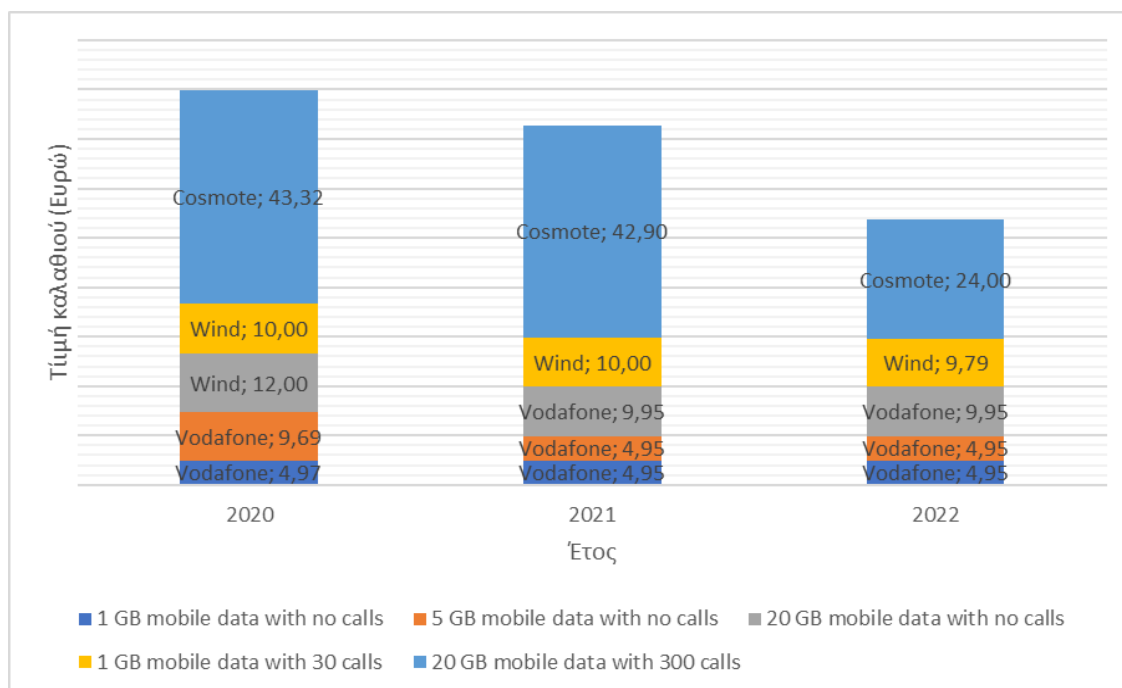
- Υπηρεσίες κινητής 1GB, χωρίς λεπτά ομιλίας
- Υπηρεσίες κινητής 5GB, χωρίς λεπτά ομιλίας
- Υπηρεσίες κινητής 20GB, χωρίς λεπτά ομιλίας
- Υπηρεσίες κινητής 1GB, με 30 κλήσεις φωνής
- Υπηρεσίες κινητής 20GB, με 300 κλήσεις φωνής

Η εξέλιξη της τιμής των παραπάνω καλαθιών στα έτη 2020, 2021 και 2022, καθώς και η ανάδειξη του Παρόχου, ο οποίος προσφέρει την πιο οικονομικά συμφέρουσα προϊοντική λύση που προκύπτει από τον συνδυασμό βασικών προγραμμάτων με πρόσθετα ή και προσφορές, αποτυπώνονται στο Διάγραμμα 29. Επισημαίνεται ότι οι τιμές στην παρούσα ενότητα διαμορφώθηκαν με τον κατάλληλο συνδυασμό προγραμμάτων, αξιοποιώντας τη χρήση πρόσθετων προγραμμάτων, με σκοπό την ικανοποίηση της ζητούμενης ανά περίπτωση χρήσης στην πιο χαμηλή τιμή, καθώς και προγραμμάτων καρτοκινητής τηλεφωνίας.

<sup>6</sup> <https://digital-strategy.ec.europa.eu/en/library/mobile-and-fixed-broadband-prices-europe-2020>

<sup>7</sup> <https://digital-strategy.ec.europa.eu/en/library/mobile-and-fixed-broadband-prices-europe-2021>

<sup>8</sup> Δεν έχει δημοσιευτεί η Μελέτη για το 2022.



**Διάγραμμα 29:** Εξέλιξη τιμής καλαθιών υπηρεσιών στο χρόνο και ανάδειξη του Παρόχου με τη χαμηλότερη τιμή