



## Περιεχόμενα

- 2 Η Ψηφιακή Μετάβαση, Κορυφαία Προτεραιότητα για την ΕΕΤΤ
- 3 Έκθεση Πεπραγμένων της ΕΕΤΤ για το 2013
- 4 Ενεργός Συμμετοχή της ΕΕΤΤ σε Διεθνείς Συναντήσεις
- 6 Σχέδιο Δράσης της ΕΕΤΤ για το 2014
- 7 Καταβολή Τελών Αριθμοδοτικών Πόρων
- 8 Θετικές οι Προοπτικές στον Κλάδο Τεχνολογίας Πληροφορικής και Επικοινωνιών
- 10 Καθορισμός του Εύλογου Αιτήματος στο Πλαίσιο της Καθολικής Υπηρεσίας
- 12 Μείωση έως και 83% στα Τέλη στη Χονδρική Αγορά Τερματισμού Κλήσεων προς Σταθερά Δίκτυα
- 14 Ειδικές Ρυθμίσεις για τη Διανομή Ταχυδρομικών Αντικειμένων της Καθολικής Υπηρεσίας
- 15 Επίσημη Συνεργασία της ΕΕΤΤ με την Ταχυδρομική Αρχή της Κίνας
- 16 Κοστολογικός Έλεγχος της Εταιρίας που κατέχει Σημαντική Ισχύ στις Ορισθείσες Σχετικές Αγορές Σταθερής Τηλεφωνίας
- 17 Ανάπτυξη Μοντέλου Προκαταρκτικού Ελέγχου Οικονομικών Προγραμμάτων από την ΕΕΤΤ

Τριμηνιαίο Ενημερωτικό Περιοδικό της Εθνικής Επιτροπής Τηλεπικοινωνιών & Ταχυδρομείων (ΕΕΤΤ)

Τεύχος 40°

Υπεύθυνος έκδοσης σύμφωνα με το νόμο:

**Κωνσταντίνος Γ. Λουρόπουλος,**  
Πρόεδρος ΕΕΤΤ

T: 210 615 1000

F: 210 610 5049

W: <http://www.eett.gr>

E: [info@eett.gr](mailto:info@eett.gr)

Επιμέλεια Έκδοσης - Αρχισυνταξία:

**Τμήμα Δημοσίων Σχέσεων ΕΕΤΤ**

Δημιουργικός Σχεδιασμός:

**Τμήμα Πληροφορικής ΕΕΤΤ**

Τα άρθρα που δημοσιεύονται στο παρόν έντυπο δεν δεσμεύουν την ΕΕΤΤ.

# Η Ψηφιακή Μετάβαση, Κορυφαία Προτεραιότητα για την ΕΕΤΤ

Του Δρ. Ν. Παπαουλάκη, Αντιπροέδρου ΕΕΤΤ

**Ε**ντός του 2014, η ΕΕΤΤ ολοκλήρωσε δύο σημαντικά βήματα για τη μετάβαση της χώρας στην ψηφιακή εποχή.

Το πρώτο, πραγματοποιήθηκε στις αρχές του έτους με την ολοκλήρωση του διεθνούς, ανοιχτού, πλειοδοτικού διαγωνισμού, που διεξήχθη για πρώτη φορά στην Ελλάδα, για την αδειοδότηση παρόχου δικτύου επίγειας ψηφιακής ευρυεκπομπής (ψηφιακή τηλεόραση). Η ΕΕΤΤ έθεσε τις προϋποθέσεις για την επιβολή της τάξης στο άναρχο έως τώρα ραδιοτηλεοπτικό τοπίο, καθότι ο ψηφιακός πάροχος δικτύου είναι υποχρεωμένος να υλοποιήσει πανελλαδικό δίκτυο σε 157 κέντρα εκπομπής, βασισμένο σε νόμο του κράτους (ΚΥΑ 42800/05-10-2012) και συγκεκριμένα τον χάρτη επίγειου δικτύου ψηφιακής ευρυεκπομπής, ικανοποιώντας το δικαίωμα των κατοίκων ακόμα και της πιο απομακρυσμένης περιοχής στην Ελλάδα για ποιοτική λήψη των εθνικών και περιφερειακών ραδιοτηλεοπτικών προγραμμάτων. Σημαντικό επίσης είναι, ότι με την ψηφιακή ευρυεκπομπή επιτυγχάνεται βέλτιστη χρήση του φάσματος, εξασφαλίζοντας το ψηφιακό μέρισμα στα 800MHz για εμπορική αξιοποίηση από τα δίκτυα κινητών επικοινωνιών 4G. Επίσης, επέβαλε στον πάροχο την υποχρέωση της μη διακριτικής μεταχείρισης και ελέγχου τιμών στις χρεώσεις για όλους τους μεταδιδόμενους τηλεοπτικούς σταθμούς (εθνικούς και περιφερειακούς), αλλά και την υποχρέωση υλοποίησης περιφερειακού δικτύου όπως προβλεπόταν στην προκήρυξη, δεδομένου ότι δεν υπήρξε σχετικό επενδυτικό ενδιαφέρον για καμία από τις 13 περιφερειακές άδειες της ελληνικής επικράτειας.

Το δεύτερο έργο αφορά το διαγωνισμό

για τη χορήγηση δικαιωμάτων χρήσης ραδιοσυχνοτήτων στις ζώνες των 800MHz και 2,6GHz, με σκοπό την ανάπτυξη δικτύων και υπηρεσιών κινητής ευρυζωνικότητας (4G/LTE). Η αξιοποίηση των συχνοτήτων αυτών αναμένεται να έχει σημαντικότητα οφέλη για την ανάπτυξη της ευρυζωνικότητας και της πρόσβασης των πολιτών σε καινοτόμες υπηρεσίες.

Πέραν των ανωτέρω, η ΕΕΤΤ ανέλαβε μία σειρά από πρωτοβουλίες, πραγματοποιώντας σημαντικές ρυθμίσεις στην αγορά ηλεκτρονικών επικοινωνιών. Με πρόσφατη απόφαση της ΕΕΤΤ, επιβάλλεται σταδιακή μείωση στη χονδρική αγορά για τα τέλη τερματισμού κλήσεων προς όλα τα σταθερά δίκτυα. Συγκεκριμένα, έως τα τέλη του έτους, τα τέλη θα μειωθούν έως και 83% και θα διαμορφωθούν στα 0,0735 ευρώ/λεπτό/λεπτό ενώ επιπλέον μειώσεις θα ισχύσουν έως και το 2017. Παράλληλα, βάσει ευρωπαϊκής οδηγίας, από 01/07/2014 έως 30/06/2017 επιβάλλεται μείωση στις χρεώσεις περιαγωγής για συνδρομητές συμβολαίου και καρτοκινητής που ταξιδεύουν εντός της ΕΕ και δεν έχουν επιλέξει άλλα πακέτα περιαγωγής από τον πάροκό τους.

Στο πλαίσιο της διαφάνειας, η ΕΕΤΤ ξεκίνησε τη λειτουργία της διαδικτυακής εφαρμογής του Μοντέλου Προκαταρκτικού Ελέγχου (ΜΠΕ) οικονομικών προγραμμάτων του παρόχου με Σημαντική Ισχύ στην Αγορά.

Τέλος, ως εξαιρετικά επιτυχημένη κρίνεται η ανταπόκριση των χρηστών στο «Σύστημα Αποτίμησης Ποιότητας Ευρυζωνικών Συνδέσεων» «ΥΠΕΡΙΩΝ», καθώς ήδη έως τα τέλη Ιουνίου, έχουν πραγματοποιηθεί περισσότερες από 80.000 μετρήσεις από περίπου 12.300 εγγεγραμμένους χρήστες.

# Έκθεση Πεπραγμένων της ΕΕΤΤ για το 2013

Η Έκθεση Πεπραγμένων της ΕΕΤΤ αποτελεί μία αναλυτική καταγραφή του πολύπλευρου ρυθμιστικού, ελεγκτικού και εποπτικού έργου της Αρχής σε ετήσια βάση. Κατά τη διάρκεια του 2013, η ΕΕΤΤ προέβη σε σημαντικές παρεμβάσεις, με γνώμονα τη διασφάλιση των δικαιωμάτων του καταναλωτή, την καλλιέργεια συνθηκών υγιούς ανταγωνισμού και βεβαίως, τη βέλτιστη χρήση εθνικών πόρων όπως το φάσμα ραδιοσυχνοτήτων.

**Ο**ι σημαντικότερες παρεμβάσεις της ΕΕΤΤ, κατά τη διάρκεια του έτους, συνοψίζονται ως εξής:

Για τους καταναλωτές, η Αρχή προχώρησε στην περαιτέρω βελτίωση της λειτουργίας του Τομέα Εξυπηρέτησης Καταναλωτών (ΤΕΚ), ο οποίος διαχειρίστηκε περισσότερα από 12.000 γραπτά αιτήματα, καταγγελίες και παράπονα (αύξηση κατά 20,8% σε σχέση με το 2012), στην αναβάθμιση και προβολή του Συστήματος Αποτίμησης Ποιότητας Ευρυζωνικών Συνδέσεων «ΥΠΕΡΙΩΝ», στην «έξυπνη» εφαρμογή του Γεωγραφικού Συστήματος Πληροφοριών (GIS) για το ταχυδρομικό δίκτυο, στην επίβλεψη των στοιχείων για τους δείκτες ποιότητας στις ηλεκτρονικές επικοινωνίες, στην έναρξη λειτουργίας του Συστήματος Παρακολούθησης Τιμών Ηλεκτρονικών Επικοινωνιών, αλλά και στην έκδοση του Κανονισμού Γενικών Αδειών και του νέου Κανονισμού Φορητότητας.

Στον Τομέα Ηλεκτρονικών Επικοινωνιών, ενισχύθηκε η ανάπτυξη των Δικτύων Πρόσβασης Νέας Γενιάς, διασφαλίζοντας την ποιότητα της υπηρεσίας για τους καταναλωτές και εξασφαλίζοντας στους εναλλακτικούς παρόχους τη δυνατότητα να διαθέσουν στην αγορά προϊόντα VDSL ισότιμα και υπό ανταγωνιστικές συνθήκες με τον ΟΤΕ. Επίσης, η ΕΕΤΤ προχώρησε στη μείωση των τελών στη χονδρική αγορά τερματισμού κλήσεων προς όλα τα κινητά δίκτυα και τη μείωση στα ανώτατα όρια χονδρικών και λιανικών τιμών υπηρεσιών περιαγωγής, ολοκλήρωσε τον έλεγχο συμμόρφωσης του ΟΤΕ, εξέδωσε νέο Κανονισμό για τη διαχείριση και εκχώρηση Ονομάτων Χώρου (Domain Names), ενώ ολοκλήρωσε την ανάλυση των αγορών φωνητικών κλήσεων και



Παράδοση της Έκθεσης Πεπραγμένων 2013 στον Πρόεδρο της Βουλής, κ. Ε. Μείμαρακ  
Από αριστερά προς δεξιά: Δρ. Ν. Παπαουλάκης, Αντιπρόεδρος ΕΕΤΤ για τις ηλεκτρονικές επικοινωνίες, κ. Κ. Λουρόπουλος, Πρόεδρος ΕΕΤΤ, κ. Ε. Μείμαρακς, Πρόεδρος Βουλής, Δρ. Κ. Δελικωστόπουλος, Αντιπρόεδρος ΕΕΤΤ για τις ταχυδρομικές υπηρεσίες

διασύνδεσης και το bottom up μοντέλο για τον προσδιορισμό τελών τερματισμού σε σταθερά δίκτυα.

Στον Τομέα Φάσματος Ραδιοσυχνοτήτων, η ΕΕΤΤ προχώρησε στην αδειοδότηση δικτύων επίγειας ψηφιακής ευρυεκπομπής, βελτίωσε το Σύστημα Ηλεκτρονικής Υποβολής Αιτήσεων Κατασκευών Κεραιών (ΣΗΛΥΑ), ανέπτυξε το Σύστημα Μέτρησης και Παρουσίασης Δεικτών Ποιότητας Ηλεκτρονικών Επικοινωνιών, χορήγησε ή τροποποίησε δικαιώματα χρήσης ραδιοσυχνοτήτων σταθερής, κινητής και δορυφορικής υπηρεσίας, καθώς και δικαιώματα χρήσης σε τηλεοπτικούς σταθμούς, ενώ αναβάθμισε το Σύστημα Διαχείρισης Φάσματος Ραδιοσυχνοτήτων και ενέτεινε τους ελέγχους Ραδιοεξοπλισμού και Τηλεπικοινωνιακού Τερματικού Εξοπλισμού.

Στον Τομέα Ταχυδρομικών Υπηρεσιών, η ΕΕΤΤ προχώρησε στην αναθεώρηση των Κανονισμών

Γενικών και Ειδικών Αδειών, αλλά και στην έκδοση Κώδικα Δεοντολογίας Παροχής Ταχυδρομικών Υπηρεσιών και Κανονισμού Επίλυσης Διαφορών. Επιπλέον, ανέπτυξε εφαρμογή για την παροχή υπηρεσιών ηλεκτρονικής διακυβέρνησης στους παρόχους και διενήργησε μετρήσεις ποιότητας της Καθολικής Υπηρεσίας.

Εξόχως σημαντική υπήρξε η παρουσία της Αρχής και σε διεθνές επίπεδο, καθώς η ΕΕΤΤ συμμετείχε στις εργασίες διεθνών οργανισμών και ενώσεων, ενώ ανταποκρίθηκε με επιτυχία στα καθήκοντα της Προεδρίας του Σώματος Ευρωπαϊκών Ρυθμιστών Ηλεκτρονικών Επικοινωνιών (Body of European Regulators of Electronic Communications-BEREC), καθώς και της Προεδρίας της Ομάδας Ανεξαρτήτων Ρυθμιστών (Independent Regulators Group-IRG), θέσεις τις οποίες κατείχε για το 2013.

Η Έκθεση Πεπραγμένων του 2013 είναι διαθέσιμη στο διαδικτυακό τόπο της ΕΕΤΤ [www.eett.gr](http://www.eett.gr).



# Ενεργός Συμμετοχή της ΕΕΤΤ σε Διεθνείς Συναντήσεις

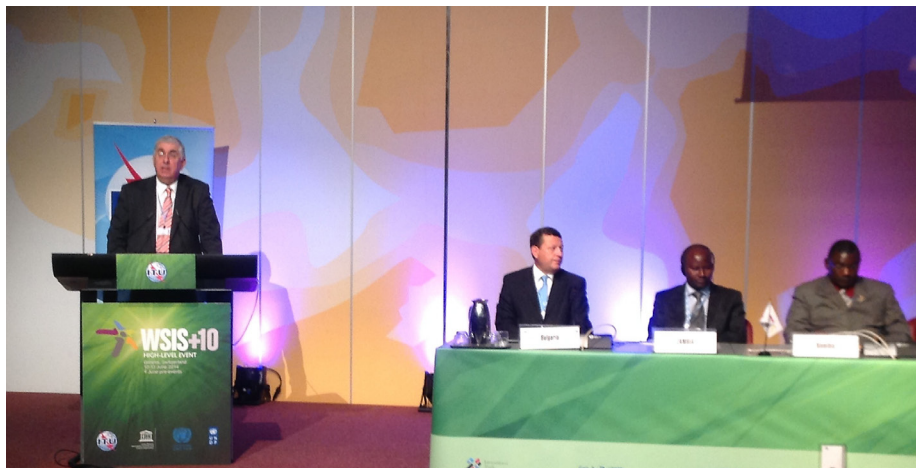
Στο πλαίσιο των αρμοδιοτήτων της, η ΕΕΤΤ αναπτύσσει έντονη δράση σε διεθνές και ευρωπαϊκό επίπεδο, εκπροσωπώντας την Ελλάδα, συμμετέχοντας στη διαμόρφωση των ρυθμιστικών εξελίξεων και παρακολουθώντας τις νέες τάσεις σε σχέση με τις εποπτευόμενες αγορές.

**Η ελληνική παρουσία στο Mobile World Congress (MWC) 2014 (24-27 Φεβρουαρίου 2014)**

Για δεύτερη συνεχή χρονιά και με σύνθημα «Challenge Accepted», η Ελλάδα συμμετείχε με επίσημη αποστολή και εθνικό περίπτερο στο Mobile World Congress (MWC), το κορυφαίο συνέδριο για την παγκόσμια αγορά της κινητής τηλεφωνίας και γενικότερα του κλάδου των επικοινωνιών, που διοργανώθηκε στη Βαρκελώνη. Πρόκειται για τη μεγαλύτερη ελληνική αποστολή με τη συμμετοχή περισσότερων από 35 εταιριών, startups, αλλά και ακαδημαϊκών και εκπαιδευτικών ιδρυμάτων, ενώ υπήρχαν και αυτόνομες παρουσίες από ελληνικές εταιρίες.

**Ο Πρόεδρος της ΕΕΤΤ παρουσίασε τις πρωτοβουλίες που έχει ήδη αναλάβει η Αρχή σε εθνικό επίπεδο, καθώς και εφαρμογές όπως το Παρατηρητήριο Τιμών και το Σύστημα αποτίμησης ποιότητας ευρυζωνικών συνδέσεων «ΥΠΕΡΙΩΝ», που δίνουν στον πολίτη τη δυνατότητα να ελέγξει τους όρους και τις προδιαγραφές των υπηρεσιών που απολαμβάνει.**

Η ελληνική αποστολή τελούσε και φέτος υπό την αιγίδα των υπουργείων Υποδομών, Μεταφορών και Δικτύων και



Ανάπτυξης και Ανταγωνιστικότητας και συνδιοργανώθηκε με τη Γ. Γραμματεία Τηλεπικοινωνιών και Ταχυδρομείων και τον Οργανισμό Invest in Greece, με την πρωτοβουλία του Συνδέσμου Εταιριών Κινητών Εφαρμογών Ελλάδος (ΣΕΚΕΕ).

Από την πλευρά της ελληνικής κυβέρνησης, βρέθηκε ο υφυπουργός Υποδομών, Μεταφορών και Δικτύων, κ. Μιχάλης Παπαδόπουλος, ο οποίος και έκανε τα εγκαίνια του ελληνικού περιπτέρου την πρώτη μέρα, παρουσία του Προέδρου της ΕΕΤΤ, κ. Κ. Λουρόπουλου. Την Επιτροπή εκπροσώπησε ακόμα ο Αντιπρόεδρος της, Δρ. Ν. Παπαουλάκης.

**Συμμετοχή στο Telecom Media Forum (TMF) (11-12 Μαρτίου 2014)**

Δια του Προέδρου της, κ. Κ. Λουρόπουλου, η ΕΕΤΤ συμμετείχε στο Telecoms Media Forum (TMF) που πραγματοποιήθηκε από το Διεθνές Ινστιτούτο Επικοινωνιών (International Institute of Communications-IIT), στις Βρυξέλλες. Κατά τη διάρκεια των εργασιών του Forum, συζητήθηκαν μεταξύ άλλων:

α) Οι εξελίξεις στην αγορά των

τηλεπικοινωνιών και υπό το πρίσμα της πρωτοβουλίας Connected Continent, καθώς και οι νέες προσαρμογές που απαιτούνται στο κανονιστικό πλαίσιο.

β) Θέματα απορρήτου και ασφάλειας των επικοινωνιών, σε μία εποχή που η εύκολη και γρήγορη διακίνηση πληροφοριών υπονομεύει πολλές φορές τη δυνατότητα ελέγχου επί των προσωπικών δεδομένων.

γ) Ζητήματα που άπτονται των media και του περιεχομένου, με αναφορά στα νέα επιχειρηματικά μοντέλα και τις νέες ρυθμιστικές προκλήσεις που συνεπάγονται.

δ) Η διακυβέρνηση του Διαδικτύου, ένα ζήτημα με πολλές ευαίσθητες πτυχές που επιδέχεται βελτιώσεων.

Οι διήμερες εργασίες του Forum, έκλεισαν με τις εισηγήσεις παικτών της αγοράς τηλεπικοινωνιών με θέμα τις κανονιστικές αλλαγές που απαιτούνται.

**Παρουσίαση του Προέδρου της ΕΕΤΤ στη Διεθνή Άσκηση για την Ασφάλεια στον Κυβερνοχώρο (International Cyber Shield Exercise 2014 - ICSE2014) (15-16 Μαΐου 2014)**

Ο Πρόεδρος της ΕΕΤΤ, κ. Κ.

Λουρόπουλος συμμετείχε στη Διεθνή Άσκηση για την Ασφάλεια στον Κυβερνοχώρο (Information and Communication Technologies Authority - ICTA) που διοργάνωσε η Ρυθμιστική Αρχή για την Πληροφορική και τις Τηλεπικοινωνίες και το Υπουργείο Μεταφορών, Θαλάσσιων Υποθέσεων και Επικοινωνιών της Τουρκίας, σε συνεργασία με τη Διεθνή Ένωση Τηλεπικοινωνιών (ITU), στην Κωνσταντινούπολη.

Κατά τη διάρκεια των εργασιών, ο κ. Κ. Λουρόπουλος, είχε την ευκαιρία να παρουσιάσει τις θέσεις της Ευρωπαϊκής Ένωσης και της Ελλάδος σε θέματα Κυβερνοασφάλειας. Σημειώνεται πως η ICSE 2014 είχε ως στόχο να παράσχει ένα forum για την ανταλλαγή πληροφοριών σε θέματα ασφάλειας

Η άσκηση φέρνει σε επαφή τους εν λόγω οργανισμούς, αλλά και ανώτερα κυβερνητικά στελέχη, ειδικούς σε θέματα ασφάλειας στον κυβερνοχώρο, που σχετίζονται με παράγοντες του κλάδου των επικοινωνιών και άλλων ομάδων ενδιαφερομένων από τους τομείς πληροφορικής και επικοινωνιών, καθώς και της ασφάλειας από όλο τον κόσμο.

#### **Συμμετοχή στο World Summit of the Information Society (WSIS) +10 High Level Event της ITU (10-13 Ιουνίου 2014)**

Ο Πρόεδρος της ΕΕΤΤ, κ. Κ. Λουρόπουλος συμμετείχε με ομιλία του στο World Summit of the Information Society (WSIS) +10 High Level Event της Διεθνούς Ένωσης Τηλεπικοινωνιών (ITU), που

τον κίνδυνο αποκλεισμού ομάδων με ειδικά χαρακτηριστικά (όπως οι κάτοικοι απομονωμένων περιοχών, οι ηλικιωμένοι κ.λπ.) από τις νέες τεχνολογίες. Ο Πρόεδρος της ΕΕΤΤ παρουσίασε τις πρωτοβουλίες που έχει ήδη αναλάβει η Αρχή σε εθνικό επίπεδο, καθώς και εφαρμογές όπως το Παρατηρητήριο Τιμών και το Σύστημα αποτίμησης ποιότητας ευρυζωνικών συνδέσεων «ΥΠΕΡΙΩΝ», που δίνουν στον πολίτη τη δυνατότητα να ελέγξει τους όρους και τις προδιαγραφές των υπηρεσιών που απολαμβάνει.

Ακόμα, η ΕΕΤΤ συμμετείχε ενεργά σε εκδηλώσεις που διοργανώθηκαν στο πλαίσιο της Ελληνικής Προεδρίας στην ΕΕ, κατά το πρώτο εξάμηνο του 2014:

- Συνέδριο με τίτλο «Η προστασία των ανηλίκων στην ψηφιακή εποχή» που διοργάνωσε η Γ. Γραμματεία Μέσων Ενημέρωσης (14-04-2014).
- Συνέδριο με τίτλο «Καταναλωτές στην ψηφιακή εποχή» που διοργάνωσε η Γ. Γραμματεία Καταναλωτή σε συνεργασία με την Ευρωπαϊκή Επιτροπή (17-03-2014).
- Συνέδριο με τίτλο «Δίκτυα Πρόσβασης Επόμενης Γενιάς: Πυλώνες για τη διαδικτυακή ανάπτυξη» που διοργάνωσε το ΥπΥΜεΔ σε συνεργασία με την ITU (14-02-2014).

καθώς και σε κλαδικές και άλλες εκδηλώσεις:

- 3<sup>ο</sup> e-Business World (26-06-2014).
- 4<sup>ο</sup> Infocom Mobiles & Apps 2014 (12-02-2014).
- Ημερίδα της Ομοσπονδίας Εργαζομένων Ανεξαρτήτων Αρχών με τίτλο «Ο θεσμός των Ανεξάρτητων Αρχών στην ελληνική δημόσια διοίκηση: Αποτίμηση, κριτική, προοπτικές» (15-01-2014).



**Τιμητική βράβευση στα BITE Awards 2014**

Ο Πρόεδρος της ΕΕΤΤ, κ. Κ. Λουρόπουλος, τιμήθηκε με ειδικό βραβείο στα Business IT Excellence Awards 2014 (30-06-2014) για τη διαρκή συνεισφορά του στον κλάδο ΤΠΕ

στον κυβερνοχώρο με ιδιαίτερη έμφαση στην αποτελεσματική διαχείριση των συμβάντων από οργανισμούς όπως οι CSIRT, CIRT και CERT.

πραγματοποιήθηκε στη Γενεύη. Στην τοποθέτησή του, ο κ. Κ. Λουρόπουλος αναφέρθηκε στη σημασία του ψηφιακού χάσματος, επισημαίνοντας

# Σχέδιο Δράσης της EETT για το 2014

Το Σχέδιο Δράσης της EETT αναπτύχθηκε κατόπιν συνεργασίας όλων των διευθύνσεων και σύμφωνα με τον προϋπολογισμό της Αρχής για το 2014. Αποτελεί δε το συγκεκριμένο τόσο των βραχυπρόθεσμων ενεργειών της διοίκησης της EETT όσο και της προετοιμασίας αυτής για μακροχρόνιες τοποθετήσεις απέναντι στις εξελίξεις που διαφαίνονται στις ηλεκτρονικές επικοινωνίες και τις ταχυδρομικές υπηρεσίες στην Ελλάδα και διεθνώς. Βάσει του σχεδίου αυτού, θα παρακολουθείται και θα αξιολογείται η πορεία υλοποίησης του έργου της EETT, κατά τη διάρκεια του έτους.

**Ε**πισημαίνεται ότι για τη συγκρότηση του Σχεδίου Δράσης 2014 ελήφθησαν υπόψη οι εξωτερικές και μακροοικονομικές συνθήκες που αφορούν την EETT. Κύρια παράμετρο αποτέλεσε η κινητικότητα εντός της Ευρωπαϊκής Ένωσης για την προώθηση και την υλοποίηση της ιδέας της Ενιαίας Ψηφιακής Αγοράς. Η κίνηση αυτή χαρακτηρίζεται, επί του παρόντος, από έντονες διαφορές απόψεων ανάμεσα στις διάφορες ομάδες που ενδιαφέρονται για τον κλάδο (stakeholders). Αν και σχεδόν όλες οι ομάδες συμφωνούν ότι η Ενιαία Ψηφιακή Αγορά είναι μία ανάγκη για την Ευρώπη, εν τούτοις ο «οδικός χάρτης» προς την επίτευξή της δεν έχει ακόμη συμφωνηθεί.

**Η εξέλιξη των ζητημάτων της Ενιαίας Ψηφιακής Αγοράς, αλλά και η εκρηκτική άνοδος της χρήσης «έξυπνων» κινητών τηλεφώνων και το Internet των πραγμάτων είναι ζητήματα που οδηγούν σε ένα εντελώς νέο τοπίο αγορών και μοντέλων συμπεριφοράς, ατόμων και επιχειρήσεων και η EETT δεσμεύεται να παρακολουθεί στενά και να παρεμβαίνει στις εξελίξεις.**

Επίσης, κατά την εκπόνηση του Σχεδίου λήφθηκε σοβαρά υπόψη η απειλή διεύρυνσης του ψηφιακού χάσματος, καθώς σήμερα, περισσότερο

από ποτέ, βρισκόμαστε και πάλι σε συνθήκες διεύρυνσης του ψηφιακού χάσματος, το οποίο απειλεί μεμονωμένα άτομα ή ευρύτερες ομάδες του πληθυσμού με αποκλεισμούς κάθε είδους: αποκλεισμούς τοποθεσίας, εισοδήματος, ηλικίας, ειδικών κατηγοριών πολιτών, κ.ά. Στην EETT, ως ανεξάρτητη ρυθμιστική Αρχή, έχει ανατεθεί από το Νόμο η εποπτεία των αγορών ηλεκτρονικών επικοινωνιών και ταχυδρομικών υπηρεσιών ώστε να εξασφαλίζεται ότι αυτές λειτουργούν χωρίς αποκλεισμούς και σε ανταγωνιστικές συνθήκες, γεγονός που τελικά συμβάλλει στην προστασία του καταναλωτή και την ανάπτυξη των ρυθμιζόμενων κλάδων.

Ως άξονες δράσης της EETT για το 2014 ορίζονται οι ακόλουθοι:

**Α. Διατηρούμε ό,τι λειτουργεί σωστά με προτεραιότητες τη διεξαγωγή ανάλυσης αγορών σύμφωνα με το νέο ευρωπαϊκό πλαίσιο, την προετοιμασία ρυθμίσεων για την Καθολική Υπηρεσία (ΚΥ), την απόφαση για το καθαρό κόστος της ΚΥ για το 2010, την ολοκλήρωση του κοστολογικού ελέγχου του ΟΤΕ και τον ορισμό τιμών προϊόντων για το 2014, τη μείωση των τελών τερματισμού στη χονδρική αγορά κλήσεων προς σταθερά δίκτυα, την αύξηση των ελέγχων στην αγορά ραδιοεξοπλισμού και τηλεπικοινωνιακού τερματικού εξοπλισμού και την εφαρμογή του νέου κανονιστικού πλαισίου για τις ταχυδρομικές υπηρεσίες.**

**Β. Ασκοούμε τις αρμοδιότητές μας με ανεξαρτησία, αποτελεσματικότητα και διαφάνεια με ενέργειες όπως είναι η διεύρυνση και ενίσχυση των αρμοδιοτήτων της EETT, η γνωστοποίηση του mini model για τον προέλεγχο και την έγκριση των**

οικονομικών προγραμμάτων του ΟΤΕ, η αύξηση των ελέγχων συμμόρφωσης των παρόχων με το κανονιστικό πλαίσιο και στις δύο εποπτευόμενες αγορές, η έκδοση Κανονισμού για την πρόσβαση στο δημόσιο ταχυδρομικό δίκτυο, ο ορισμός προϋποθέσεων για τη διανομή ταχυδρομικών αντικειμένων, καθώς και η ανακοίνωση αποτελεσμάτων στις μετρήσεις ποιότητας για την καθολική ταχυδρομική υπηρεσία το 2013.

**Γ. Βελτιώνουμε την εσωτερική αποτελεσματικότητα**, επανεξετάζοντας και ενισχύοντας τις υπηρεσίες της EETT και προωθώντας την αυτοματοποίηση διαδικασιών, την υλοποίηση Παρατηρητηρίου τιμών τηλεπικοινωνιακών και ταχυδρομικών προϊόντων λιανικής έως το 2015, την επέκταση και βελτίωση των διαδικασιών αδειοδότησης για ασύρματα δίκτυα, τις μετρήσεις για τους δείκτες ποιότητας σε υπηρεσίες κινητής ευρυζωνικότητας, την επέκταση του Συστήματος Αποτίμησης Ποιότητας Ευρυζωνικών Συνδέσεων «ΥΠΕΡΙΩΝ», την επιτάχυνση της διαχείρισης καταγγελιών από καταναλωτές, τον εκσυγχρονισμό του εξοπλισμού εποπτείας φάσματος κυρίως στα περιφερειακά γραφεία της EETT, την επέκταση της ηλεκτρονικής εφαρμογής του μπιτρώου ταχυδρομικών υπηρεσιών και την αγγλική έκδοση του Γεωγραφικού Συστήματος Ταχυδρομείων (GIS).

**Δ. Μεγιστοποιούμε το δημόσιο όφελος από την εκμετάλλευση σπάνιων πόρων με την επίβλεψη της υλοποίησης του δικτύου επίγειας ψηφιακής ευρυεκπομπής, την ολοκλήρωση των δύο διαγωνιστικών διαδικασιών για τις ζώνες συχνοτήτων 3,4-3,8GHz και 800MHz (ψηφιακό μέρισμα) και 2,6MHz και τη διεξαγωγή**



# Καταβολή Τελών Αριθμοδοτικών Πόρων

της **Ε. Μαθιού**, Ειδικής Επιστήμονος της Διεύθυνσης Τηλεπικοινωνιών

Με νέα απόφασή της<sup>1</sup>, η ΕΕΤΤ αλληλάζει τον τρόπο καταβολής των τελών εκχώρησης και χρήσης αριθμοδοτικών πόρων του Εθνικού Σχεδίου Αριθμοδότησης (ΕΣΑ), καθώς και τη διάρκεια ισχύος των δικαιωμάτων χρήσης των εκχωρούμενων αριθμοδοτικών πόρων.

μελέτης για τον ανασχεδιασμό του πληροφοριακού συστήματος και των διαδικασιών διαχείρισης των ταχυδρομικών κωδικών.

**Ε. Εντοπίζουμε και συμμετέχουμε σε πρωτοβουλίες e-επιχειρείν** με τη διεξαγωγή έρευνας καταναλωτών σε θέματα SMP, ΚΥ και περιαγωγής, καθώς και ετήσιων αναλύσεων και άλλων μελετών για τις νέες τάσεις στην ταχυδρομική αγορά, αλλά και παρεμβάσεις της ΕΕΤΤ σε ευρύτερα έργα G2G, G2C, B2B, B2C.

**ΣΤ. Συμβάλλουμε στον ευρωπαϊκό διάλογο για ρυθμιστικά θέματα** συμμετέχοντας σε διεθνείς και ευρωπαϊκές επιτροπές, οργανισμούς, φορείς και ομάδες και μεταφέροντας τεχνογνωσία και βέλτιστες πρακτικές.

Οι διαμορφούμενες τεχνολογικές εξελίξεις και συνθήκες αγορών επιβάλλουν εγρήγορση σε όλα τα μέτωπα. Η εξέλιξη των ζητημάτων της Ενιαίας Ψηφιακής Αγοράς (ενδεχόμενη εξάλειψη τελών περιαγωγής και διεθνών κλήσεων, ενιαία αδειοδότηση, Δίκτυα Πρόσβασης Νέας Γενιάς, κεντρική διαχείριση της διάθεσης του φάσματος, δικτυακή ουδετερότητα), αλλά και η εκρηκτική άνοδος της χρήσης «έξυπνων» κινητών τηλεφώνων και το Internet των πραγμάτων είναι ζητήματα που δεν θα αφήσουν ανεπηρέαστο κανένα ρυθμιστή, όχι μόνο την ΕΕΤΤ, αλλά παγκοσμίως. Είναι ζητήματα που οδηγούν σε ένα εντελώς νέο τοπίο αγορών και μοντέλων συμπεριφοράς, ατόμων και επιχειρήσεων και η ΕΕΤΤ δεσμεύεται να παρακολουθεί στενά και να παρεμβαίνει στις εξελίξεις.

Οι κυριότερες τροποποιήσεις που εισάγονται είναι οι εξής:

## **Α. Καταβολή ετήσιων τελών χρήσης 2014**

Σύμφωνα με την απόφαση της ΕΕΤΤ, η προθεσμία καταβολής των τελών χρήσης αριθμοδοτικών πόρων από τους αντίστοιχους εκδοχείς τους εξέπνεε στις 22 Ιουνίου 2014. Σε περίπτωση μη καταβολής, το δικαίωμα χρήσης των αριθμοδοτικών πόρων λήγει, οι αριθμοί επιστρέφονται στην ΕΕΤΤ και είναι διαθέσιμοι για νέα εκχώρηση, σύμφωνα με τις ισχύουσες διατάξεις.

## **Β. Τέλη εκχώρησης και χρήσης νέων εκχωρήσεων**

Από τη δημοσίευση της απόφασης, αλλάζει η διαδικασία κατάθεσης και επεξεργασίας των αιτήσεων εκχώρησης. Πλέον με την αίτηση εκχώρησης αριθμοδοτικών πόρων, ο αιτών υποχρεούται να καταβάλει και τα τέλη εκχώρησης και χρήσης που αντιστοιχούν στους αιτούμενους αριθμούς για το τρέχον έτος. Η καταβολή θα πρέπει να γίνεται εντός 15 ημερών από την υποβολή της αίτησης, αλλιώς η αίτηση θα θεωρείται άκυρη. Το αποδεικτικό κατάθεσης του συνόλου των αναλογούντων τελών θα πρέπει να αποστέλλεται μέσω ηλεκτρονικού ταχυδρομείου στη διεύθυνση [numberingfees@eett.gr](mailto:numberingfees@eett.gr). Στη συνέχεια και εφόσον η αίτηση είναι πλήρης και σύμφωνα με τις διατάξεις του ως άνω κανονισμού, θα εκδίδεται η απόφαση εκχώρησης των αριθμοδοτικών πόρων.

## **Γ. Διάρκεια ισχύος δικαιώματος χρήσης αριθμοδοτικών πόρων – Ετήσια τέλη χρήσης**

Το δικαίωμα χρήσης των αριθμών ισχύει μέχρι την προθεσμία καταβολής

των ετήσιων τελών κάθε έτους. Στην περίπτωση κατά την οποία εντός της προθεσμίας αυτής δεν καταβληθούν τα ετήσια τέλη χρήσης, λήγει το δικαίωμα χρήσης τους και οι αριθμοί επιστρέφονται στην ΕΕΤΤ. Σε περίπτωση καταβολής των ετήσιων τελών χρήσης στο πλαίσιο διακανονισμού, εάν δεν τηρηθούν οι προθεσμίες, παύει και η ισχύς των εκχωρημένων αριθμοδοτικών πόρων.

## **Δ. Προθέματα φορητότητας**

Από τις 2 Νοεμβρίου 2014, θα είναι δυνατή η εκχώρηση και τετραψήφια και πενταψήφια προθεμάτων φορητότητας. Τα προθέματα δρομολόγησης τα οποία δεν χρησιμοποιούνται για ένα χρόνο ανακαλούνται και επιστρέφονται στην ΕΕΤΤ. Επίσης, εντός ενός μηνός από τη δημοσίευση της απόφασης τροποποίησης, πάροχοι ηλεκτρονικών επικοινωνιών στους οποίους έχουν εκχωρηθεί περισσότερα του ενός προθέματα δρομολόγησης, δηλώνουν στην ΕΕΤΤ ποια επιθυμούν να καταργηθούν.

## **Ε. Ομάδες αριθμοδοτικών πόρων**

Από τις 22 Ιουλίου 2014 είναι πλέον δυνατή η εκχώρηση των μη γεωγραφικών αριθμών στις σειρές 800, 801, 806, 812, 825, 850, 875, 901 και 909 σε ομάδες των 1.000 αριθμών.

Το κείμενο της απόφασης είναι διαθέσιμο στο διαδικτυακό τόπο της ΕΕΤΤ.

<sup>1</sup>Απόφαση της ΕΕΤΤ 714/010/10-04-2014 «Τροποποίηση της ΑΠ. ΕΕΤΤ 677/03/08-01-2013», «Τροποποίηση και κωδικοποίηση της ΑΠ. ΕΕΤΤ 441/121/21-06-2007», «(ΦΕΚ 170/Β/31-01-2013), όπως ισχύει» (ΦΕΚ 1301/Β/22-05-2014).

# Θετικές οι Προοπτικές στον Κλάδο Τεχνολογίας Πληροφορικής και Επικοινωνιών

Ομιλία του κ. Κ. Λουρόπουλου, Προέδρου ΕΕΤΤ

Ομιλία με θέμα τις εξελίξεις και τις επαγγελματικές προοπτικές στον κλάδο Τεχνολογίας Πληροφορικής και Επικοινωνιών (ΤΠΕ) απύθυνη ο Πρόεδρος της ΕΕΤΤ, κ. Κωνσταντίνος Λουρόπουλος, στο πλαίσιο εκδήλωσης με τίτλο «Μεταπτυχιακές σπουδές και σταδιοδρομία πληροφορικής», που διοργανώθηκε από το Τμ. Πληροφορικής του Πανεπιστημίου Πειραιώς, στις 29 Μαΐου 2014.

**Σ**την τοποθέτησή του, ο Πρόεδρος της ΕΕΤΤ επεσήμανε την εκρηκτική ζήτηση για συνεχώς περισσότερα δεδομένα σε υψηλότερες ταχύτητες και την αλματώδη εξάπλωση των διασυνδεδεμένων και κινητών συσκευών, αλλά και τις ραγδαίες τεχνολογικές εξελίξεις που σημειώνονται στα πανεπιστήμια, τα ερευνητικά κέντρα, τις νεοφυείς επιχειρήσεις και την αγορά με την ανάπτυξη του Internet των πραγμάτων και των μηχανών, το cloud computing, τα big data, την ανάπτυξη υποδομών και υπηρεσιών νέας γενιάς κ.ά.

Ο κ. Κ. Λουρόπουλος αποσαφίνισε, επίσης, το ρόλο των Ρυθμιστικών Αρχών, όπως είναι η ΕΕΤΤ, στην παρακολούθηση και ρύθμιση των σχετικών αγορών και τόνισε την ανάγκη συντονισμού με όλους τους εμπλεκόμενους παίκτες, όπως η κυβέρνηση, οι τηλεπικοινωνιακοί πάροχοι και οι καταναλωτές, στη χάραξη μιας μακροχρόνιας στρατηγικής για τον κλάδο. Τόνισε, ακόμα, ότι η επένδυση σε νέες τεχνολογίες αποτελεί κρίσιμη προϋπόθεση για την ανάκαμψη της ελληνικής οικονομίας. Ιδιαίτερη αναφορά έγινε στις εξελίξεις στην Ευρωπαϊκή Ένωση και τις προσδοκίες για τη δημιουργία της Ενιαίας Τηλεπικοινωνιακής Αγοράς μέχρι το 2020.

Ακολουθούν τα βασικά σημεία της ομιλίας του Προέδρου της ΕΕΤΤ, κ. Κ. Λουρόπουλου.

Οι κλάδοι της Τεχνολογίας



Πληροφορικής και Επικοινωνιών είναι στενά συνδεδεμένοι. Οι εξελίξεις στον ένα κλάδο επηρεάζουν άμεσα και δυναμικά τον άλλο. Ουσιαστικά, οι δύο κλάδοι είναι ένα ευρύτερο οικοσύστημα το οποίο καλείται «Τεχνολογία

Πληροφορικής και Επικοινωνιών» ή «Information and Telecommunications Technology». Οι Ρυθμιστικές Αρχές, όπως η ΕΕΤΤ, δεν μπορούν και δεν πρέπει να περιμένουν τις εξελίξεις για να τις «ρυθμίσουν». Σε μεγάλο



βαθμό οφείλουν να τις προβλέψουν, όσο αυτό είναι εφικτό με τις τεχνικές προβλέψεων που έχουμε σήμερα στην διάθεσή μας στο χώρο της επιστήμης και της τεχνολογίας. Η αγορά, οι πολίτες, οι κατασκευαστές, οι προμηθευτές, οι πάροχοι δεν περιμένουν. Από κοντά έρχονται και τα πανεπιστήμια και τα ερευνητικά κέντρα. Οι παραπάνω, παράγουν συνεχώς νέες ιδέες, νέα προϊόντα και νέες υπηρεσίες οι οποίες αναμένονται από τους καταναλωτές. Δεν μπορούμε να σταματήσουμε τα πανεπιστήμια, τα ερευνητικά κέντρα και τις νεωτεριστικές επιχειρήσεις να παράγουν ιδέες και προϊόντα.

**Στην Ελλάδα, στο πλαίσιο της ανάπτυξης στρατηγικής για το μέλλον, τόσο στον δημόσιο όσο και στον ιδιωτικό τομέα, έχει καταστεί απολύτως σαφές, πως η χώρα δεν θα βγει από την κρίση και δεν θα δημιουργήσει τις ασφαλείς προϋποθέσεις ανάπτυξης «χωρίς πισωγυρίσματα», αν δεν στραφεί σε νέες τεχνολογίες και ιδιαίτερα σε εφαρμογές λογισμικού οι οποίες θα είναι προσπελάσιμες μέσω Internet.**

Η ευρωπαϊκή ήπειρος (κυρίως η ΕΕ των 28) έχει μείνει πίσω στις εξελίξεις της τηλεπικοινωνιακής αγοράς. Ο αναμενόμενος και απαραίτητος ανταγωνισμός σε παγκόσμιο επίπεδο επιβάλλει στην ΕΕ να καλύψει με κάθε τρόπο το κενό που υπάρχει με τις ΗΠΑ και την Ασία. Αυτή η παρατήρηση, η οποία στην αρχή φαίνεται αρνητική, για τους νέους φοιτητές και αποφοίτους των πανεπιστημίων μπορεί και πρέπει να εκληφθεί ως ευκαιρία. Η κάλυψη του κενού είναι σχεδόν βέβαιο ότι θα επέλθει με τον ένα ή τον άλλο τρόπο.

Αυτό σημαίνει ότι θα δημιουργούνται συνέχεια νέες θέσεις εργασίας για νέους επιστήμονες στον ευρύτερο χώρο της τεχνολογίας.

Η ΕΕ έχει ήδη ξεκινήσει την πρωτοβουλία της λεγόμενης «Ενιαίας Τηλεπικοινωνιακής Αγοράς» η οποία αναμένεται να λάβει την μορφή ψήφισης νόμου μέχρι το τέλος του 2014. Παράλληλα, έχει σε εξέλιξη την Ψηφιακή Αντζέντα 2020. Τα δύο αυτά ζητήματα χάραξης πανευρωπαϊκής πολιτικής αποσκοπούν στο να προετοιμάσουν την Ευρώπη για μία και μόνη ενιαία αγορά, στην οποία θα κυριαρχούν ευρυζωνικές συνδέσεις προς τον τελικό καταναλωτή ή την επιχείρηση της τάξεως των 50Mbps τουλάχιστον (αν όχι υψηλότερες). Στην αγορά αυτή, σύμφωνα με τις προβλέψεις, αναμένεται να κυριαρχούν οι συσκευές έξυπνων κινητών τηλεφώνων στις οποίες θα διακινούνται 10 φορές μεγαλύτερες ποσότητες δεδομένων.

Οι συσκευές πληροφορικής, όπως τις γνωρίζαμε μέχρι σήμερα, αλλά και οι τεχνικές δικτύωσης αυτών, αναμένεται να υποστούν σημαντική μετάλλαξη, τόσο σε επίπεδο υλικού όσο και λογισμικού. Τα δεδομένα θα τείνουν να ευρίσκονται στο νέφος (cloud), ενώ η κύρια συσκευή του χρήστη θα είναι το κινητό τηλέφωνο με εκτεταμένες δυνατότητες. Μία ιδιαίτερη εξέλιξη είναι αυτή του Internet των Πραγμάτων και των Μηχανών (Internet of things – machine to machine), όπου αναμένεται ότι δισεκατομμύρια συσκευές θα αποζητούν να επικοινωνούν μεταξύ τους με ελάχιστη ή χωρίς καθόλου μεσολάβηση ανθρώπινου παράγοντα.

Στην Ελλάδα, στο πλαίσιο της ανάπτυξης στρατηγικής για το μέλλον, τόσο στον δημόσιο όσο και στον ιδιωτικό τομέα, έχει καταστεί απολύτως σαφές πως η χώρα δεν θα βγει από την κρίση και δεν θα δημιουργήσει τις ασφαλείς προϋποθέσεις ανάπτυξης «χωρίς πισωγυρίσματα», αν δεν στραφεί σε νέες τεχνολογίες και ιδιαίτερα σε εφαρμογές λογισμικού οι οποίες θα είναι προσπελάσιμες μέσω Internet. Δεν υπάρχει σχεδόν κανένας

κλάδος της οικονομίας ο οποίος να μην επηρεάζεται από την τάση ή την αναγκαιότητα αυτή. Ο κάθε πολίτης και η κάθε επιχείρηση θεωρούν δεδομένο ότι μπορούν να συναλλάσσονται με το δημόσιο, τις τράπεζες και άλλες υπηρεσίες μόνο μέσω Internet. Κάθε νέα εφαρμογή που αναπτύσσεται από την κυβέρνηση είναι πλέον ιντερνετική. Η πρόσβαση προς αυτήν προβλέπεται να γίνεται τόσο από «παραδοσιακούς» υπολογιστές όσο και από κινητά τηλέφωνα. Αυτό αφορά κλάδους όπως η φορολογία, η υγεία, η κοινωνική ασφάλιση, η γεωργία, η εκπαίδευση, οι μεταφορές και σχεδόν κάθε άλλο τομέα δημοσίων υπηρεσιών. Ταυτόχρονα, από πλευράς ιδιωτικού τομέα, η εξέλιξη στο ηλεκτρονικό εμπόριο, αλλά και στην διαδραστική συναλλαγή κάθε επιχείρησης με το περιβάλλον της είναι πλέον βασικός κορμός των επιχειρησιακών στρατηγικών κάθε εταιρίας.

Τα παραπάνω είναι μία σαφής ένδειξη προς τους νέους επιστήμονες, οι οποίοι έχουν κάθε λόγο να ανησυχούν για την επαγγελματική τους σταδιοδρομία, ότι ανοίγονται εντελώς νέοι ορίζοντες απασχόλησης, όπως είναι cloud computing, apps development, big data, αλλά και ανανεωμένες εργασίες κατασκευής και υποστήριξης δικτύων τηλεπικοινωνιών Νέας Γενιάς. Η χώρα μας έχει το δυναμικό που χρειάζεται για να κινηθεί στην κατεύθυνση αυτή, τόσο σε ποσότητα όσο και ποιότητα. Τα Πανεπιστήμια, παρά τις αντίθετες συνθήκες, κάνουν εξαιρετική δουλειά. Όποιος θέλει να μάθει, έχει την δυνατότητα να το πετύχει.

Παρά τα σημερινά προβλήματα (της ελληνικής και ευρωπαϊκής οικονομικής κρίσης και κυρίως της έλλειψης κεφαλαίων επενδύσεων – ιδιωτικών ή δημοσίων) η πορεία των κλάδων ΤΠΕ δεν μπορεί να ανακοπεί. Ο βασικός κριτής για τις εξελίξεις στην αγορά είναι ο καταναλωτής και η επιχείρηση. Αυτοί οι παράγοντες, οι οποίοι «διψούν» για νέα προϊόντα, θα επιβάλλουν την θετική κινητικότητα στο άμεσο μέλλον.

# Καθορισμός του Εύλογου Αιτήματος στο Πλαίσιο της Καθολικής Υπηρεσίας

των κ. Γ. Κολυβά και Ε. Μαθιού, Ειδικών Επιστημόνων της Δ/σης Τηλεπικοινωνιών της ΕΕΤΤ

Ο υπόχρεος πάροχος Καθολικής Υπηρεσίας (ΚΥ) υποχρεούται, σύμφωνα με το άρθρο 57 του Ν.4070/2012, να ικανοποιεί κάθε εύλογο αίτημα για πρόσβαση στο δημόσιο τηλεφωνικό δίκτυο και για παροχή δημόσιων τηλεφωνικών υπηρεσιών. Το Υπουργείο Υποδομών, Μεταφορών και Δικτύων, κατόπιν εισήγησης της ΕΕΤΤ, ορίζει την έννοια, τα κριτήρια και το περιεχόμενο του εύλογου αιτήματος.

**Η** ΕΕΤΤ ενέκρινε με απόφασή της (714/005/10-04-2014) εισήγηση προς τον Υπουργό Υποδομών, Μεταφορών και Δικτύων σχετικά με τον καθορισμό και την εξειδίκευση της έννοιας, των κριτηρίων και του περιεχομένου του εύλογου του αιτήματος στο πλαίσιο της ΚΥ σύμφωνα με το άρθρο 57 του Ν.4070/2012. Για την εν λόγω εισήγηση λήφθηκαν υπόψη τα αποτελέσματα της σχετικής δημόσιας διαβούλευσης, η ευρωπαϊκή πρακτική, καθώς και η πρακτική που εφαρμόζεται σήμερα από τον πάροχο ΚΥ.

## Ευρωπαϊκή πρακτική

Από τα στοιχεία που συλλέχτηκαν προκύπτει ότι ο τρόπος ρύθμισης διαφέρει ανά χώρα, ενώ σε πολλές χώρες το εύλογο αίτημα δεν έχει προσδιοριστεί επακριβώς, ούτε έχει εκδοθεί ρυθμιστικό κείμενο. Πιο συγκεκριμένα, οι ισχύουσες ρυθμίσεις έχουν ως εξής:

1. Η Ιρλανδία, η Μεγάλη Βρετανία και η Κύπρος έχουν ορίσει ότι ο πάροχος ΚΥ είναι υποχρεωμένος να ικανοποιεί αιτήματα για σύνδεση στο δημόσιο τηλεφωνικό δίκτυο των οποίων το κόστος δεν υπερβαίνει ένα καθορισμένο ποσό. Το όριο αυτό ανέρχεται σε 7.000 ευρώ για την Ιρλανδία, 3.400 βρετανικές λίρες για τη Μεγάλη Βρετανία και 7.358 ευρώ για την Κύπρο. Σε περίπτωση που το κόστος υλοποίησης του αιτήματος υπερβαίνει το ως άνω ποσό, ο χρήστης θα πρέπει να καταβάλλει το

επιπλέον απαιτούμενο κόστος.

2. Στην Αυστρία, ο πάροχος ΚΥ υλοποιεί τα αιτήματα για τα οποία το σημείο σύνδεσης βρίσκεται σε απόσταση έως 500 μ. από το πλησιέστερο κουτί διανομής του δικτύου (BOX). Για μεγαλύτερες αποστάσεις, ο χρήστης επιβαρύνεται με το επιπλέον κόστος.

3. Στη Μάλτα και την Πορτογαλία, κάθε αίτημα στο πλαίσιο της ΚΥ θεωρείται εύλογο.

## Πρακτική που εφαρμόζεται από πάροχο ΚΥ

Σήμερα ο πάροχος ΚΥ ικανοποιεί κάθε αίτημα για σύνδεση στο δημόσιο δίκτυο επικοινωνιών, υπό την προϋπόθεση ότι η απόσταση δεν ξεπερνά τα 200 μ.



από το πλησιέστερο κωτίο διανομής. Για μεγαλύτερες αποστάσεις, το κόστος σύνδεσης επιβαρύνει το συνδρομητή.

#### **Σκεπτικό προσδιορισμού του εύλογου αιτήματος**

Ο προσδιορισμός του εύλογου αιτήματος για πρόσβαση στο δημόσιο δίκτυο επικοινωνιών μπορεί να γίνει, είτε προσδιορίζοντας τη μέγιστη απόσταση από το δίκτυο, είτε το μέγιστο κόστος σύνδεσης στο δίκτυο.

Δεδομένου ότι τόσο το εθνικό όσο και το ευρωπαϊκό πλαίσιο δεν αποκλείει την παροχή ΚΥ από κινητά δίκτυα επικοινωνιών, ο προσδιορισμός του εύλογου αιτήματος πρόσβασης δεν μπορεί να περιορίζεται μόνο στη μέγιστη απόσταση του χρήστη από το ενσύρματο δίκτυο. Αντιθέτως, πρέπει να εισαχθούν κριτήρια τα οποία θα βρίσκουν εφαρμογή όχι μόνο στην ενσύρματη, αλλά και στην ασύρματη πρόσβαση στο δημόσιο δίκτυο επικοινωνιών.

Στην περίπτωση ασύρματων δικτύων, όλα τα αιτήματα πρόσβασης πρέπει να θεωρούνται εύλογα, εφόσον αφορούν σημεία στα οποία υπάρχει κάλυψη των ασύρματων δικτύων. Σε περιπτώσεις, όπου δεν υπάρχει κάλυψη δικτύου, η ΕΕΤΤ προτείνει το εύλογο του αιτήματος να κρίνεται με βάση το κόστος σύνδεσης, το οποίο προτείνεται να είναι ίδιο με το κόστος σύνδεσης ενός χρήστη που βρίσκεται σε απόσταση 200 μ. από το ενσύρματο δίκτυο.

Το κόστος για την επέκταση του ενσύρματου τηλεφωνικού δικτύου σε απόσταση 200 μ. από το πλησιέστερο κωτίο διανομής του υπάρχοντος δικτύου το οποίο υλοποιείται με εναέριο καλώδιο, υπολογίζεται κατ' ανώτατο όριο στα 1.900 ευρώ πλέον ΦΠΑ.

Για τον υπολογισμό του ανώτατου ορίου κόστους υλοποίησης επέκτασης του ενσύρματου τηλεφωνικού δικτύου από το πλησιέστερο κωτίο διανομής του υπάρχοντος δικτύου προς το σημείο πρόσβασης του τελικού χρήστη, εκτιμήθηκε το κόστος ανά μέτρο απόστασης. Για την ανάπτυξη των εκτιμήσεων αξιοποιήθηκαν στοιχεία

κόστους προερχόμενα από το Ενιαίο Τιμολόγιο Έργων (ΦΕΚ 363/Β/19-02-2013), από τα διαθέσιμα στην ΕΕΤΤ στοιχεία κόστους του υφιστάμενου Υπόχρεου Παρόχου Καθολικής Υπηρεσίας (ΟΤΕ), καθώς και από στοιχεία προμηθευτών.

Το ανώτατο όριο των 1.900 ευρώ που υπολογίστηκε κρίνεται ότι είναι εύλογο να μην επιβαρύνει τον τελικό χρήστη και να εξαιρείται από το τυχόν πρόσθετο κόστος υλοποίησης, σε περίπτωση, που για την υλοποίηση αιτήματός του για νέα σύνδεση ή μεταφορά σύνδεσης, απαιτείται επέκταση δικτύου, ανεξάρτητα από την τεχνολογική λύση που επιλέγεται. Το ως άνω ποσό θα πρέπει να αναπροσαρμόζεται με τον ετήσιο πληθωρισμό του προηγούμενου έτους.

#### **Εισήγηση ΕΕΤΤ**

Πιο συγκεκριμένα, η ΕΕΤΤ προτείνει ότι ένα αίτημα για σύνδεση στο δημόσιο τηλεφωνικό δίκτυο θα πρέπει να ορίζεται ως εύλογο, εφόσον:

α) Στην περίπτωση ενσύρματου δημοσίου δικτύου επικοινωνιών, το σημείο για το οποίο αιτείται η πρόσβαση, βρίσκεται σε απόσταση έως 200 μ. (επί δημοσίου δρόμου ή μέσα από ιδιοκτησία του αιτούντος), από το πλησιέστερο κωτίο διανομής του δημοσίου δικτύου επικοινωνιών του υπόχρεου παρόχου, ή

β) Στην περίπτωση ασύρματου δημοσίου δικτύου επικοινωνιών, το σημείο για το οποίο αιτείται η πρόσβαση βρίσκεται εντός της περιοχής κάλυψης του δικτύου, ή

γ) Το προϋπολογιζόμενο Ανώτατο Κόστος Υλοποίησης (ΑΚΥ) της σύνδεσης (ενσύρματης ή ασύρματης) του σημείου πρόσβασης στο δημόσιο δίκτυο επικοινωνιών δεν υπερβαίνει το ανώτατο ποσό των 1.900 ευρώ πλέον ΦΠΑ. Το μέγεθος αυτό ισχύει για το έτος δημοσίευσης της παρούσας και κάθε επόμενο έτος αναπροσαρμόζεται με τον ετήσιο πληθωρισμό του προηγούμενου έτους.

Επίσης, η ΕΕΤΤ θεωρεί ότι δεν είναι

εύλογο ο πάροχος ΚΥ και συνεπώς το κόστος παροχής της, να επιβαρύνεται από την εξυπηρέτηση αιτημάτων πρόσβασης για σημεία τα οποία μπορούν να εξυπηρετηθούν από άλλο δίκτυο που ήδη λειτουργεί στην περιοχή, υπό την προϋπόθεση όμως ότι η λιανική χρέωση του χρήστη δεν είναι υψηλότερη από τη χρέωση του παρόχου ΚΥ.

Προκειμένου να είναι δυνατή η σύγκριση του κόστους της παροχής των σχετικών υπηρεσιών μεταξύ του Υπόχρεου Παρόχου ΚΥ (τιμές τιμοκαταλόγου) και του παρόχου που λειτουργεί δίκτυο επικοινωνιών στην περιοχή που εξυπηρετεί το σημείο για το οποίο υποβάλλεται αίτημα σύνδεσης, η ΕΕΤΤ προτείνει να γίνεται σύγκριση της χρέωσης ανάμεσα στα δύο δίκτυα για πέντε διαφορετικά προφίλ χρηστών. Η ΕΕΤΤ θεωρεί ότι η προτεινόμενη μέθοδος σύγκρισης είναι η μόνη εφαρμόσιμη, δεδομένου ότι τα σχήματα τιμολόγησης και οι ονομαστικές τιμές διαφέρουν από πάροχο σε πάροχο και ανά κατηγορία κλήσεων, με αποτέλεσμα να μην είναι άμεσα συγκρίσιμα.

Συγκεκριμένα, για τις ενέργειες σύγκρισης προτείνεται να αξιοποιηθούν τα τέσσερα βασικά προφίλ χρηστών (προφίλ χρήσης 1-4) που έχουν προταθεί από τον Οργανισμό Οικονομικής Συνεργασίας και Ανάπτυξης (ΟΟΣΑ) ως κεντρικά εργαλεία συγκριτικής αξιολόγησης των τηλεφωνικών χρεώσεων μεταξύ των κρατών μελών του. Ο καθορισμός των προφίλ χρήστη υλοποιείται, χρησιμοποιώντας ως μεταβλητές ελέγχου το πλήθος και τη διάρκεια κλήσεων στους διαφόρους τύπους προορισμών, όπως για παράδειγμα αστικοί, υπεραστικοί και κινητής σε εθνικό επίπεδο σε έναν ημερολογιακό μήνα. Επιπλέον, εφαρμόζεται ένα πέμπτο προφίλ το οποίο σύμφωνα με στοιχεία της ΕΕΤΤ ανταποκρίνεται στο μέσο χρήστη σε εθνικό επίπεδο.



# Μείωση έως και 83% στα Τέλη στη Χονδρική Αγορά Τερματισμού Κλήσεων προς Σταθερά Δίκτυα

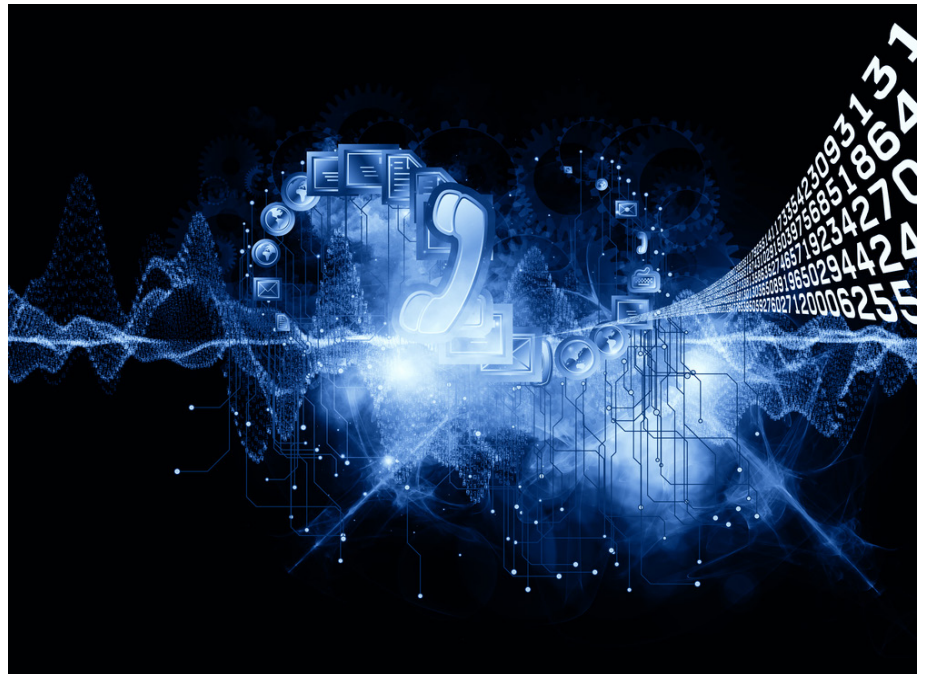
του Δρ. Σ. Φραγκουλόπουλου, Στελέχους της Διεύθυνσης Τηλεπικοινωνιών ΕΕΤΤ

Η ΕΕΤΤ, στο πλαίσιο του τρίτου γύρου ανάλυσης αγορών ηλεκτρονικών επικοινωνιών, εξέτασε τις χονδρικές αγορές διασύνδεσης (Αγορά 2 της Σύστασης 2007, Αγορά 3 της Σύστασης 2007 και Αγορά 10 της Σύστασης 2003), λαμβάνοντας υπόψη τις τις εθνικές συνθήκες, όπως αυτές διαμορφώθηκαν κατά το διάστημα που ακολούθησε μετά τον δεύτερο κύκλο ανάλυσης.

**Π**ριν την υιοθέτησή του<sup>1</sup>, το σχέδιο μέτρων τέθηκε σε εθνική δημόσια διαβούλευση<sup>2</sup> και κατόπιν κοινοποιήθηκε στην Ευρωπαϊκή Επιτροπή, το Σώμα Ευρωπαίων Ρυθμιστών για τις Ηλεκτρονικές Επικοινωνίες (Body of European Regulators for Electronic Communications-BEREC) και τις Ρυθμιστικές Αρχές των υπόλοιπων κρατών μελών<sup>3</sup>. Σύμφωνα με τα συμπεράσματα της ΕΕΤΤ, εξακολουθούν να υφίστανται οι ακόλουθες αγορές διασύνδεσης:

- Χονδρική εκκίνηση κλήσεων στο δημόσιο τηλεφωνικό δίκτυο που παρέχεται σε σταθερή θέση.
- Χονδρικός τερματισμός κλήσεων σε μεμονωμένα δίκτυα σε σταθερή θέση.
- Χονδρική διαβίβαση στο σταθερό δημόσιο τηλεφωνικό δίκτυο.

Μία πολύ σημαντική αλλαγή σε σχέση με τον προηγούμενο κύκλο ανάλυσης αφορά την αλλαγή του σημείου οριοθέτησης των υπηρεσιών διασύνδεσης, ανάλογα με την τεχνολογία. Συγκεκριμένα, όσον αφορά την παραδοσιακή αρχιτεκτονική διασύνδεσης μεταγωγής κυκλώματος (TDM), η ΕΕΤΤ προτείνει να οριστεί το σημείο οριοθέτησης των υπηρεσιών εκκίνησης και τερματισμού στον κόμβο απλής διαβίβασης του δικτύου του ΟΤΕ, ενώ όσον αφορά το δίκτυο νέας γενιάς (NGN), στον κεντρικό κόμβο του



δικτύου.

Εφαρμόζοντας το τεστ των τριών κριτηρίων για την αγορά χονδρικής διαβίβασης, η ΕΕΤΤ διαπίστωσε ότι υπάρχουν σαφείς ενδείξεις ότι δεν υφίστανται πλέον υψηλοί φραγμοί εισόδου στην αγορά (αποτυχία του πρώτου κριτηρίου) και συνεπώς δεν προκύπτει η ανάγκη εκ των προτέρων ρύθμισης της συγκεκριμένης αγοράς.

Στη συνέχεια, εξετάζοντας τη σχετική ισχύ του ΟΤΕ και των λοιπών παρόχων βάσει του μεριδίου αγοράς, την πιθανότητα ύπαρξης ανταγωνισμού και την έλλειψη αντισταθμιστικής

αγοραστικής δύναμης, κατέληξε στο συμπέρασμα ότι οι αγορές χονδρικής εκκίνησης και χονδρικού τερματισμού εξακολουθούν να χαρακτηρίζονται από έλλειψη αποτελεσματικού ανταγωνισμού και ότι ο ΟΤΕ πρέπει να οριστεί ως πάροχος με σημαντική ισχύ, τόσο στην αγορά εκκίνησης, όσο και στην αγορά τερματισμού, καθώς και ότι κάθε πάροχος υπηρεσιών χονδρικού τερματισμού πρέπει να οριστεί ως πάροχος με Σημαντική Ισχύ στην Αγορά (ΣΙΑ) στο δίκτυό του.

Για την αντιμετώπιση των υφιστάμενων και πιθανών προβλημάτων ανταγωνισμού, η ΕΕΤΤ στις τελικές της

αποφάσεις διατήρησε και σε ορισμένες περιπτώσεις, τροποποίησε τις ακόλουθες ρυθμιστικές υποχρεώσεις του ΟΤΕ και των παρόχων:

- Πρόσβαση και χρήση ειδικών ευκολιών δικτύου και συναφών ευκολιών.
- Διαφάνεια.
- Μη διακριτική μεταχείριση.
- Κοστοστρέφεια/κοστολόγηση.
- Λογιστικός διαχωρισμός (μόνο στον ΟΤΕ).

Η σημαντικότερη αλλαγή σχετικά με τις κανονιστικές υποχρεώσεις του ΟΤΕ και των παρόχων αφορά την υποχρέωση ελέγχου τιμών και κοστολόγησης και συγκεκριμένα τον καθορισμό του ύψους του τέλους τερματισμού, όπου η ΕΕΤΤ, εφαρμόζοντας την υπ' αριθμ. 2009/396/ΕΚ Σύσταση της Επιτροπής, προτείνει ότι τα τέλη τερματισμού πρέπει να καθορίζονται με βάση τις δαπάνες ενός αποδοτικού φορέα εκμετάλλευσης και να είναι συμμετρικά, ενώ η αξιολόγηση των δαπανών πρέπει να βασίζεται σε τρέχον κόστος και στη χρήση προσέγγισης από τα κάτω προς τα επάνω (bottom up) με μοντέλα μακροπρόθεσμου οριακού/επαυξητικού κόστους (Long Run Average Incremental Cost-LRIC) ως σχετική μεθοδολογία κοστολόγησης.

Σε αυτό το πλαίσιο, η ΕΕΤΤ επέβαλε σταδιακή μείωση στην τιμή των τελών στη χονδρική αγορά τερματισμού κλήσεων προς σταθερά δίκτυα σε όλους τους παρόχους στην ελληνική αγορά. Συγκεκριμένα, τα τέλη μειώνονται έως και 83% και διαμορφώνονται σε 0,0735 ευρώλεπτά/λεπτό μέχρι τις 31 Δεκεμβρίου 2014.

Η απόφαση της ΕΕΤΤ εκτιμάται ότι θα έχει σημαντικά οφέλη για τον καταναλωτή, καθώς προωθεί τη διάθεση νέων συνδυαστικών οικονομικών προγραμμάτων στη σταθερή και κινητή τηλεφωνία με χαμηλότερες λιανικές χρεώσεις για κλήσεις προς όλα τα δίκτυα.



Οι μειώσεις τελών θα συνεχιστούν και τα έτη 2015, 2016 και 2017, σύμφωνα με το ακόλουθο χρονοδιάγραμμα:

Χρονική Περίοδος	Έως 31-12-2014	Από 01-01-2015	Από 01-01-2016	Από 01-01-2017
Τέλη τερματισμού (σε ευρώλεπτά/λεπτό)	0,0735	0,0695	0,0665	0,0545

Επισημαίνεται ότι οι ρυθμιστικές παρεμβάσεις της ΕΕΤΤ, με γνώμονα την προώθηση του ανταγωνισμού και το συμφέρον των καταναλωτών, έχουν οδηγήσει σε συνολική μείωση κατά 91% στα τέλη τερματισμού κλήσεων προς σταθερά δίκτυα από το 2006 (0,804 ευρώλεπτά/λεπτό) έως σήμερα.

<sup>1</sup>Απόφαση ΕΕΤΤ 714/09/04-04-2014 (ΦΕΚ 1049/Β/28-04-2014).

<sup>2</sup>Απόφαση ΕΕΤΤ 698/25/25-07-2013.

<sup>3</sup>Απόφαση ΕΕΤΤ 706/09/06-02-2014.

# Ειδικές Ρυθμίσεις για τη Διανομή Ταχυδρομικών Αντικειμένων της Καθολικής Υπηρεσίας

της Κ. Καλλιμάνη, Ειδικής Επιστήμονος της Διεύθυνσης Ταχυδρομείων της ΕΕΤΤ

Με την υπ' αριθμ. 710/019 απόφαση της ΕΕΤΤ<sup>1</sup> καθορίζονται οι προϋποθέσεις διανομής των ταχυδρομικών αντικειμένων, των πιθανών παρεκκλίσεων και προϋποθέσεων αυτών και θεσπίζονται ειδικές ρυθμίσεις για την κατ' οίκον διανομή ταχυδρομικών δεμάτων στο πλαίσιο της Καθολικής Ταχυδρομικής Υπηρεσίας.

**Ο**ι νέες ρυθμίσεις, που καθιερώνει η ΕΕΤΤ, αφορούν κυρίως τα ΕΛΤΑ, ως Φορέα Παροχής Καθολικής Υπηρεσίας (ΦΠΚΥ) και αναβαθμίζουν την παροχή της Καθολικής Υπηρεσίας στους κατοίκους απομακρυσμένων περιοχών. Παράλληλα, διευκολύνουν την ανάπτυξη υπηρεσιών όπως το ηλεκτρονικό εμπόριο και εισάγουν σύγχρονες μεθόδους εξυπηρέτησης των χρηστών, όπως είναι η παρακολούθηση της παραλαβής και επίδοσης αντικειμένων, καθώς και η επικοινωνία με το διανομέα μέσω τηλεφώνου και μηνυμάτων (sms).

Τα ταχυδρομικά αντικείμενα που εμπίπτουν στην Καθολική Ταχυδρομική Υπηρεσία διακρίνονται σε:

- Αντικείμενα αλληλογραφίας βάρους μέχρι δύο (2) χιλιογράμμων συμπεριλαμβανομένων αντικειμένων διαφημιστικού ταχυδρομείου.
- Εφημερίδες βάρους μέχρι δύο (2) χιλιογράμμων.
- Βιβλία, καταλόγους, περιοδικά βάρους μέχρι δύο (2) χιλιογράμμων.
- Δέματα βάρους μέχρι είκοσι (20) χιλιογράμμων.
- Μικροδέματα έως δύο (2) χιλιογράμμων.

Τα μικροδέματα ή αλλιώς μικρά πακέτα ορίζονται για πρώτη φορά στην απόφαση αυτή ως κατηγορία ταχυδρομικών αντικειμένων με διαστάσεις εκτός των ορίων του φακέλου και βάρος κάτω των δύο (2) κιλών. Το πλήθος των διακινούμενων

μέσω ταχυδρομείου μικροδεμάτων, παρουσιάζει σημαντική αύξηση λόγω της άνθησης του ηλεκτρονικού εμπορίου. Η ΕΕΤΤ, με στόχο να συμβάλλει στην ανάπτυξη της αγοράς του ηλεκτρονικού εμπορίου στη χώρα μας, θεώρησε σκόπιμο να καθορίσει τον τρόπο διανομής τους, ώστε αυτά να διακινούνται με ασφάλεια. Ανάλογα με την υπηρεσία που θα επιλέξει ο χρήστης, τα μικροδέματα δύνανται να διαχειριστούν είτε ως δέματα, τα οποία διαθέτουν μοναδικό αριθμό ταυτοποίησης, είτε ως απλά ταχυδρομικά αντικείμενα. Στην περίπτωση αυτή, ο διανομέας τα αφήνει στο γραμματοκιβώτιο του παραλήπτη, διαφορετικά αναζητά τον παραλήπτη ή σύνοικο αυτού, προκειμένου να τα επιδώσει χωρίς να απαιτείται αποδεικτικό επίδοσης. Σε περίπτωση απουσίας, αφήνει ειδοποιητήριο και το μικροδέμα επιστρέφει στο πλησιέστερο κατάστημα/θυρίδα υποδοχής, όπου καταγράφεται σε ειδική κατάσταση και από όπου μπορεί να το παραλάβει ο παραλήπτης.

Η ΕΕΤΤ προκειμένου να διευκολύνει χρήστες που δεν έχουν κοντά τους ταχυδρομικό κατάστημα, διαφοροποίησε τον τρόπο διανομής φακέλων ειδικής διαχείρισης (συστημένων ή/και με δηλωμένη αξία) και δεμάτων για περιοχές που βρίσκονται σε ακτίνα πάνω από 5 χλμ. ή που απέχουν οδικά πάνω από 10 χλμ. από έδρα ταχυδρομικού καταστήματος ή θυρίδας υποδοχής: Ο διανομέας φέρει μαζί του τα προς επίδοση αντικείμενα και σε περιπτώσεις μη επιτυχημένης επίδοσης, αφήνει ειδοποιητήριο με την ημέρα και ώρα της επόμενης προσπάθειας επίδοσης,

καθώς και τηλεφώνο επικοινωνίας για καλύτερη συνεννόηση με τον παραλήπτη. Το ειδοποιητήριο μπορεί να αντικατασταθεί με άλλα πρόσφορα μέσα επικοινωνίας, όπως ηλεκτρονικά ή τηλεφωνικά αποστελλόμενο μήνυμα. Αν και η δεύτερη προσπάθεια επίδοσης δεν είναι επιτυχής, ο διανομέας αφήνει ειδοποιητήριο και η επίδοση του ταχυδρομικού αντικειμένου γίνεται από το πλησιέστερο ταχυδρομικό κατάστημα ή θυρίδα υποδοχής. Οι φάκελοι ειδικής διαχείρισης και τα δέματα διαθέτουν μοναδικό αριθμό ταυτοποίησης, ώστε να είναι δυνατή η διαδικτυακή και τηλεφωνική αναζήτηση στοιχείων παραλαβής και επίδοσης, μέσω Υπηρεσίας Εξυπηρέτησης Πελατών του παρόχου.

Στις περιοχές όπου η οδοαρίθμηση είναι ελλιπής ή χωρίς μοναδικές ονομασίες οδών και δεν υπάρχει δυνατότητα κατ' οίκον διανομής των αντικειμένων αλληλογραφίας, οι κάτοικοι παραλαμβάνουν τα ταχυδρομικά τους αντικείμενα από ταχυδρομικό κατάστημα ή θυρίδα υποδοχής ή γραμματοθυρίδα, τα οποία διασφαλίζουν την ασφάλεια και το απόρρητο της αλληλογραφίας και δεν απέχουν πέραν του 1 χλμ. από το σύνολο των κατοίκων της περιοχής. Στην εν λόγω απόφαση, δίδονται οι τεχνικές προδιαγραφές των γραμματοθυρίδων και καθορίζεται η διαδικασία που απαιτείται για την εγκατάσταση νέων γραμματοθυρίδων ή αλλαγές σε ήδη υπάρχουσες. Σε περιοχές που δεν υπάρχουν εγκατεστημένες γραμματοθυρίδες ή δεν λειτουργούν τοπικά καταστήματα ή θυρίδες υποδοχής, η ταχυδρομική εξυπηρέτηση παρέχεται από διανομέα,



# Επίσημη Συνεργασία της ΕΕΤΤ με την Ταχυδρομική Αρχή της Κίνας

ο οποίος εκτελεί συγκεκριμένο δρομολόγιο σε ορισμένες ημέρες και ώρες της εβδομάδας. Εάν αυτού του είδους η εξυπηρέτηση δεν κρίνεται ικανοποιητική από τους χρήστες, τότε αυτοί έχουν τη δυνατότητα να τοποθετήσουν σε δημόσια οδό προσωπικό γραμματοκιβώτιο κατόπιν συνεννόησης με το αρμόδιο ταχυδρομικό κατάστημα και την τοπική αρχή. Ο ΦΠΚΥ καταβάλλει κάθε προσπάθεια για την κατ' οίκον εξυπηρέτηση (διανομή) των ηλικιωμένων ατόμων ή ατόμων με ειδικές ανάγκες, κατόπιν υποβολής των απαιτούμενων από το νόμο σχετικών δικαιολογητικών που αποδεικνύουν την ανικανότητα μετακίνησης των ατόμων αυτών.

Στις ειδικές ρυθμίσεις της απόφασης, προβλέπονται εναλλακτικοί τρόποι παράδοσης ταχυδρομικών αντικειμένων αν δεν μπορεί να πραγματοποιηθεί κατ' οίκον διανομή γιατί δεν υπάρχει δυνατότητα απρόσκοπτης και ασφαλούς πρόσβασης του ταχυδρομικού διανομέα σε συγκεκριμένες διευθύνσεις. Οι εναλλακτικοί τρόποι παράδοσης περιλαμβάνουν εξυπηρέτηση σε άλλη διεύθυνση ή από συγκεκριμένο ταχυδρομικό κατάστημα ή από προσωπικό γραμματοκιβώτιο σε δημόσια οδό, κατόπιν συνεννόησης ΦΠΚΥ - χρηστών.

Τα αντικείμενα για τα οποία ο ταχυδρομικός πάροχος έχει εξαντλήσει κάθε εύλογη προσπάθεια επίδοσής τους στο πλαίσιο της προβλεπόμενης διαδικασίας, χωρίς αποτέλεσμα, χαρακτηρίζονται ως ανεπίδοτα και επιστρέφονται στον αποστολέα. Αν πρόκειται για αντικείμενα εσωτερικού, η επιστροφή γίνεται χωρίς χρέωση εκτός και αν υπάρξει αίτημα για χρέωση από τον ΦΠΚΥ και το εγκρίνει η ΕΕΤΤ.

Μνημόνιο Συνεργασίας υπέγραψε η ΕΕΤΤ με την κινεζική Αρχή State Post Bureau, καθιερώνοντας τη συνεργασία των δύο Αρχών σε θέματα ανάπτυξης της ταχυδρομικής αγοράς σε Ελλάδα και Κίνα, αλλά και σε ζητήματα κοινού ενδιαφέροντος σε διεθνές επίπεδο.

Βάσει του Μνημονίου, η ΕΕΤΤ και η State Post Bureau θα έχουν τη δυνατότητα ανταλλαγής τεχνογνωσίας και βέλτιστων πρακτικών σε θέματα ρύθμισης και ανάπτυξης του κλάδου, διασφάλισης της Καθολικής Υπηρεσίας

και ανάπτυξης του ηλεκτρονικού εμπορίου, καθώς και την αξιοποίηση της εμπειρίας από την απελευθέρωση του κλάδου στην Ελλάδα. Επίσης, θα εξετασθούν θέματα διεθνούς συνεργασίας των δύο Αρχών, ιδίως στο πλαίσιο της Παγκόσμιας Ταχυδρομικής Ένωσης.

Το Μνημόνιο Συνεργασίας αναβαθμίζει το διεθνή ρόλο και αναδεικνύει τη δυναμική της ΕΕΤΤ για ουσιαστική συμβολή στις διεθνείς εξελίξεις στον ταχυδρομικό κλάδο.



<sup>1</sup>ΦΕΚ Β' 1441/04-06-2014

# Κοστολογικός Έλεγχος της Εταιρίας που κατέχει Σημαντική Ισχύ στις Ορισθείσες Σχετικές Αγορές Σταθερής Τηλεφωνίας

του Δημήτρη Τσαγκούλη, Ειδικού Επιστήμονα της Διεύθυνσης Τηλεπικοινωνιών της ΕΕΤΤ

Οι επιβληθείσες στην κατέχουσα Σημαντική Ισχύ (ΣΙΑ) εταιρία ΟΤΕ ΑΕ υποχρεώσεις ελέγχου τιμών και τήρησης συστήματος κοστολόγησης διαφοροποιούνται, μεταξύ των αγορών λιανικών και των αγορών χονδρικών υπηρεσιών. Ειδικότερα, στην περίπτωση των υπό ρύθμιση λιανικών υπηρεσιών, έχουν επιβληθεί υποχρεώσεις κοστολόγησης που βασίζονται στο μοντέλο του Πλήρως Κατανεμημένου Κόστους (ΠΚΚ/Fully Distributed Cost-FDC), ενώ αντίστοιχες υποχρεώσεις για τις υπηρεσίες χονδρικής βασίζονται στο μοντέλο του Μέσου Μακροπρόθεσμου Επαυξητικού Κόστους (ΜΜΕΚ/Long Run Average Incremental Cost-LRAIC).

**Κ**αι στα δύο προαναφερόμενα μοντέλα, η αποτίμηση του κεφαλαίου υλοποιείται με βάση το «τρέχον κόστος» (Current Cost Accounting-CCA). Στην κοστολόγηση τρέχοντος κόστους λαμβάνεται υπόψη η παρούσα αξία του δικτύου, η οποία απαιτεί εκ νέου αποτίμηση των στοιχείων για να ληφθεί υπόψη ο πληθωρισμός, οι αλλαγές στις τιμές και την τεχνολογία.

Οι υποχρεώσεις ελέγχου τιμών και τήρησης συστήματος κοστολόγησης, οι οποίες έχουν επιβληθεί κανονιστικά στον ΟΤΕ, δυνάμει του ορισμού του, ως επιχείρηση με ΣΙΑ στις ορισθείσες σχετικές αγορές υπηρεσιών ηλεκτρονικών επικοινωνιών, είναι οι ακόλουθες:

## Α. Υποχρεώσεις ελέγχου τιμών και κοστολόγησης αγορών λιανικής:

i. Ο ΟΤΕ έχει υποχρέωση ελέγχου τιμών με τη μορφή «ανώτατου ορίου τιμής (price cap)» και υποχρέωση κοστολόγησης στις κάτωθι αγορές:

- Αγορά λιανικής πρόσβασης στο δημόσιο τηλεφωνικό δίκτυο σε σταθερή θέση, μέσω γραμμών πρόσβασης PSTN και ISDN-BRA και managed VOIP, για οικιακούς και μη οικιακούς χρήστες<sup>1</sup>.
- Αγορά λιανικής πρόσβασης στο δημόσιο τηλεφωνικό δίκτυο σε

σταθερή θέση, μέσω γραμμών πρόσβασης ISDN-PRA.

ii. Ο ΟΤΕ έχει την υποχρέωση ελέγχου τιμών, με τη μέθοδο retail-minus, για τις υπηρεσίες Χονδρικής Εκμίσθωσης Γραμμών [Wholesale Line Rental (WLR)]<sup>2</sup>.

## Β. Υποχρεώσεις ελέγχου τιμών και κοστολόγησης αγορών χονδρικής:

Ο ΟΤΕ έχει την υποχρέωση κοστοστρεφούς τιμολόγησης των κατωτέρω υπό ρύθμιση υπηρεσιών χονδρικής, με βάση το κοστολογικό σύστημα ΜΜΕΚ/TK (LRAIC-CCA):

- Υπηρεσίες διασύνδεσης (εκκίνηση, τερματισμός, διαβίβαση κλήσεων, καθώς και υπηρεσίες Επιλογής/ Προ-επιλογής φορέα, σηματοδοσίας και θυρών-συμπεριλαμβανομένων των συναφών ευκολιών, ιδίως της συνεγκατάστασης)<sup>3</sup>.
- Υπηρεσίες Αδεσμοποίησης Πρόσβασης στον Τοπικό Βρόχο (συμπεριλαμβανομένων των συναφών ευκολιών, ιδίως της συνεγκατάστασης)<sup>4</sup>.
- Υπηρεσίες Χονδρικής Ευρωζωνικής Πρόσβασης (συμπεριλαμβανομένων των συναφών ευκολιών, ιδίως της συνεγκατάστασης)<sup>5</sup>.
- Υπηρεσίες/προϊόντα μισθωμένων γραμμών χονδρικής μέσω παραδοσιακών τεχνολογιών

μετάδοσης μισθωμένων γραμμών χωρητικότητας έως και 155 Mbps, καθώς και τα προϊόντα/υπηρεσίες ΜΓ χονδρικής μέσω τεχνολογίας Ethernet, χωρητικότητας έως και 200 Mbps<sup>6</sup>.

Ο υπολογισμός του κόστους των υπό ρύθμιση υπηρεσιών γίνεται, μεταξύ άλλων, κατ' εφαρμογή των παρακάτω γενικών αρχών κοστολόγησης όπως περιγράφονται και στην ισχύουσα Απόφαση ΕΕΤΤ 482/051/27-05-2008 «Μεθοδολογίες/Αρχές Κοστολόγησης και Λογιστικού Διαχωρισμού για την υλοποίηση των επιβληθεισών στον ΟΤΕ ρυθμιστικών υποχρεώσεων ελέγχου τιμών, κοστολόγησης και λογιστικού διαχωρισμού στις επιμέρους ορισθείσες αγορές ηλεκτρονικών επικοινωνιών και λοιπές ρυθμίσεις»:

- Αρχή της πρόκλησης του κόστους,
- Αρχή της αντικειμενικότητας,
- Αρχή της διαφάνειας.

Σύμφωνα με την αρχή της διαφάνειας, η μεθοδολογία της κοστολόγησης είναι ελέγξιμη και επαληθεύσιμη. Ο έλεγχος της συμμόρφωσης γίνεται ετησίως από ανεξάρτητους ορκωτούς ελεγκτές που ορίζονται από την ΕΕΤΤ, σύμφωνα με τις παραγράφους 7 και 8 του άρθρου 52 του Ν.4070/2012.

Ο κοστολογικός έλεγχος διαρκεί περίπου 4-5 μήνες ως την οριστική έγκριση των αποτελεσμάτων από την

# Ανάπτυξη Μοντέλου Προκαταρκτικού Ελέγχου Οικονομικών Προγραμμάτων από την EETT

Ολομέλεια της EETT. Τα αποτελέσματα δημοσιεύονται στην εφημερίδα της Κυβέρνησης, ενώ επίσης, πίνακες που παρέχουν ανάλυση του κόστους σύμφωνα με την μεθοδολογία ΜΜΕΚ + /TK, η μεθοδολογία και οι καταστάσεις του Λογιστικού Διαχωρισμού, αναρτώνται στον διαδικτυακό τόπο του ΟΤΕ.

**Στην κοστολόγηση τρέχοντος κόστους λαμβάνεται υπόψη η παρούσα αξία του δικτύου, η οποία απαιτεί εκ νέου αποτίμηση των στοιχείων για να ληφθεί υπόψη ο πληθωρισμός, οι αλλαγές στις τιμές και την τεχνολογία.**

Η ανάρτηση των στοιχείων αυτών συμβάλει στην ύπαρξη διαφάνειας στην αγορά ηλεκτρονικών επικοινωνιών, επιτρέποντας στους υπόλοιπους παρόχους να γνωρίζουν τα επιμέρους κόστη που συνθέτουν την τιμή χονδρικής των βασικότερων υπό ρύθμιση υπηρεσιών, για τις οποίες υφίσταται υποχρέωση κοστοστρέφειας.

<sup>1</sup>ΑΠ EETT 614/11/08-08-2011, (ΦΕΚ 1907/Β/30-08-2011).

<sup>2</sup>ΑΠ EETT 614/11/08-08-2011, (ΦΕΚ 1907/Β/30-08-2011).

<sup>3</sup>ΑΠ EETT 573/017/22-07-2010, (ΦΕΚ 1353/Β/01-09-2010).

<sup>4</sup>ΑΠ EETT 614/013/28-07-2011, (ΦΕΚ 1908/Β/30-08-2011).

<sup>5</sup>ΑΠ EETT 614/012/28-07-2011, (ΦΕΚ 1983/Β/07-09-2011).

<sup>6</sup>ΑΠ EETT 674/09/29-11-2012, (ΦΕΚ 85/Β/21-01-2013).

Στο πλαίσιο της διαφάνειας και προς όφελος της αγοράς, η EETT παρουσίασε ειδική εφαρμογή για το «Μοντέλο Προκαταρκτικού Ελέγχου (Preliminary Test Module) Οικονομικών Προγραμμάτων» (ΜΠΕ-PTM) που απευθύνεται σε παρόχους σταθερής τηλεφωνίας και Internet.

Η εφαρμογή αναπτύχθηκε με ίδιους πόρους της EETT και έχει ως στόχο να παρέχει τη δυνατότητα εξέτασης και αξιολόγησης των οικονομικών προγραμμάτων μεμονωμένων ή/και συνδυαστικών υπηρεσιών του παρόχου με Σημαντική Ισχύ στην αγορά. Σημειώνεται ότι η εφαρμογή βασίζεται στο κυρίως μοντέλο που χρησιμοποιεί η EETT

για την εξέταση των οικονομικών προγραμμάτων.

Η πρόσβαση στη διαδικτυακή εφαρμογή του μοντέλου προκαταρκτικού ελέγχου γίνεται μέσω του διαδικτυακού τόπου [www.eett.gr](http://www.eett.gr) με χρήση κωδικού χρήστη, ο οποίος παρέχεται στους εγγεγραμμένους δικαιούχους κατόπιν αίτησής τους προς την EETT.

