

# ΕΠΙΚΟΙΝΩΝΙΕΣ en la xexi

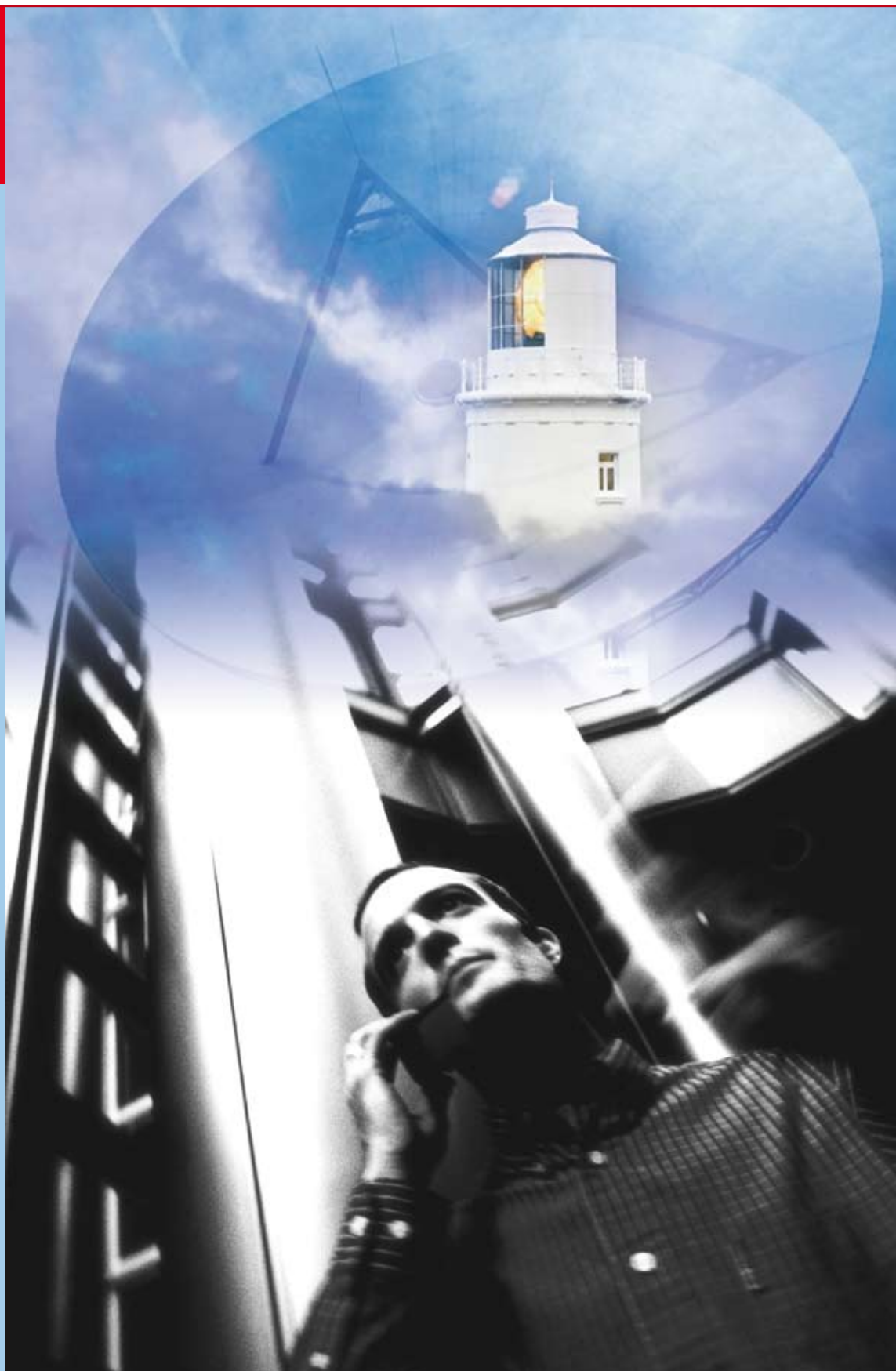
ΕΝΗΜΕΡΩΤΙΚΟ  
ΔΕΛΤΙΟ ΤΗΣ ΕΕΤΤ  
ΤΕΥΧΟΣ Ν° 11  
ΙΑΝΟΥΑΡΙΟΣ 2007

- > Φραγή Εξερχομένων Κλήσεων
- > Αγορά Χονδρικής Πρόσβασης και Εκκίνησης Κλήσεων στα Δίκτυα Κινητής Τηλεφωνίας - Αγορά 15 της Σύστασης της Ευρωπαϊκής Επιτροπής
- > Νέα Τέλη Τερματισμού Κινητής Τηλεφωνίας
- > Διαδικτυωθείτε Έλληνες: Από τη Γέννηση στην Εφηβεία του Ελληνικού Internet, Άρθρο του Προέδρου της Ένωσης Ελλήνων Χρηστών Internet (Ε.Ε.Χ.Ι.), κ. Νίκου Βασιλάκου
- > Ηλεκτρομαγνητική Ακτινοβολία και Δημόσια Υγεία
- > Ημερίδα της ΕΕΤΤ «Κεραίες Κινητής Τηλεφωνίας: Υπεύθυνος Διάλογος για την Έγκυρη Ενημέρωση και την Προστασία των Πολιτών»
- > Ταχυδρομείο και Νέες Τεχνολογίες: Πορεία Υποκατάστασης ή Σύγκλισης;
- > Τέλη Παρακράτησης των Κλήσεων από Σταθερά Τηλέφωνα ΟΤΕ σε Άλλα Σταθερά Δίκτυα



ΕΕΤΤ

ΕΘΝΙΚΗ ΕΠΙΤΡΟΠΗ ΤΗΛΕΠΙΚΟΙΝΩΝΙΩΝ & ΤΑΧΥΔΡΟΜΕΙΩΝ



# Περιεχόμενα

Μήνυμα του Προέδρου.....	2
Φραγή Εξερχομένων Κλήσεων .....	3
Αγορά Χονδρικής Πρόσβασης και Εκκίνησης Κλήσεων στα Δίκτυα Κινητής Τηλεφωνίας - Αγορά 15 τps Σύστασης της Ευρωπαϊκής Επιτροπής .....	4-5
Νέα Τέλη Τερματισμού Κινητής Τηλεφωνίας .....	6
Δημόσια Διαβούλευση για την Προσφορά Αναφοράς Πλήρους και Μεριζόμενης Πρόσβασης σε Μεταήλικούς Βρόχους και Υποβρόχους και Συναφείς Ευκολίες .....	7
Δημόσια Διαβούλευση για την Προσφορά Αναφοράς για την Παροχή Υπηρεσιών Χονδρικής Ευρυζωνικής Πρόσβασης.....	7
Διαδικτυωθείτε Έλληνες: Από τη Γέννηση στην Εφηβεία του Ελληνικού Internet, Άρθρο του Προέδρου της Ένωσης Ελλήνων Χρηστών Internet (E.E.X.I.), κ. Νίκου Βασιλάκου.....	8-9
Ηλεκτρομαγνητική Ακτινοβολία και Δημόσια Υγεία .....	10-11
Ημερίδα της EETT «Κεραίες Κινητής Τηλεφωνίας: Υπεύθυνος Διάλογος για την Έγκυρη Ενημέρωση και την Προστασία των Πολιτών».....	12-13
Ταχυδρομείο και Νέες Τεχνολογίες: Πορεία Υποκατάστασης ή Σύγκλισης;.....	14
Ταχυδρομικές Υπηρεσίες: Πλήρες Ανοιγμα της Αγοράς από το 2009 .....	15
Τέλη Παρακράτησης των Κλήσεων από Σταθερά Τηλέφωνα ΟΤΕ σε Άλλα Σταθερά Δίκτυα .....	16

## Επικοινωνίες εν τάξει

Ενημερωτικό Δελτίο EETT  
Επίσημη Έκδοση της Εθνικής Επιτροπής  
Τηλεπικοινωνιών & Ταχυδρομείων (EETT)

Τεύχος: 11<sup>ο</sup>  
Μήνας: Ιανουάριος • Έτος: 2007  
Σελίδες: 16

Υπεύθυνος Έκδοσης σύμφωνα με το νόμο:  
Καθηγητής Νικόλαος Αλεξανδρίδης

Τηλεφωνικό κέντρο EETT: 210 615 1000  
Fax: 210 610 5049  
URL: <http://www.eett.gr>  
E-mail: [info@eett.gr](mailto:info@eett.gr)

Επιμέλεια Έκδοσης - Σχεδίαση - Παραγωγή:  
ΚΑΠΑ ΣΙΓΜΑ ΔΕΛΤΑ  
ΕΚΔΟΤΙΚΗ - ΔΙΑΦΗΜΙΣΤΙΚΗ - ΕΤΑΙΡΙΑ ΣΥΜΒΟΥΛΩΝ Α.Ε.  
Τηλ.: 210 211 7676, e-mail: [sec@ksd.gr](mailto:sec@ksd.gr)

Το έντυπο διατίθεται δωρεάν  
Τα άρθρα που δημοσιεύονται  
στο παρόν έντυπο δε δεσμεύουν την EETT

## Μήνυμα του Προέδρου



Αγαπητοί αναγνώστες,

Το έτος 2007 έχει ανακηρυχθεί, δια στόματος του Πρωθυπουργού της Ελλάδας, ως «Έτος Ευρυζωνικότητας» τονίζοντας κατ' αυτό τον τρόπο τη βαρύνουσα σημασία της ευρυζωνικότητας για την πρόοδο της χώρας και τη βελτίωση της ποιότητας ζωής όλων των Ελλήνων.

Οι ρυθμιστικές πρωτοβουλίες τις οποίες έλαβε η EETT μέσα στο 2006 - και ιδίως σε συνέχεια της ψήφισης του Ν. 3134/2006 το Φεβρουάριο 2006 - έχουν αρχίσει να καρποφορούν. Στα κυριότερα αποτελέσματα του 2006 συμπεριλαμβάνονται:

- Η ραγδαία αύξηση της ευρυζωνικότητας (οι ενεργοί συνδρομητές υπερτριπλασιάστηκαν, οι ταχύτητες πρόσβασης αυξήθηκαν, η διαθεσιμότητα επεκτάθηκε σε μεγάλο μέρος της χώρας, οι λιανικές τιμές μειώθηκαν κατά περίπου 60%).
- Η προώθηση αξιολογών νέων επενδύσεων σε υποδομές.
- Η σημαντική μείωση των λιανικών τιμών για τις βασικές τηλεπικοινωνιακές υπηρεσίες σταθερής και κινητής τηλεφωνίας.

Επισημαίνεται ότι απαραίτητη προϋπόθεση για την αύξηση της διείσδυσης της ευρυζωνικότητας αποτελεί η πραγματοποίηση επενδύσεων από τους εναλλακτικούς παρόχους τώρα που ανοίγουν τα αστικά κέντρα του ΟΤΕ και υλοποιείται η Αδεσμοποίηση Πρόσβαση στον Τοπικό Βρόχο (ΑΠΤΒ). Προς την κατεύθυνση αυτή, η EETT έχει συστήσει ειδική ομάδα στελεχών της (task force), την οποία επιφόρτισε με την εκ του σύνεγγυς παρακολούθηση του έργου των συγκαταστάσεων στα Κέντρα του ΟΤΕ (μέσω συνεχών συνεδριάσεων με τους παρόχους και τον ΟΤΕ, διενέργειας αυτοψιών στις εγκαταστάσεις του ΟΤΕ, κ.λπ). Στόχος είναι η εκ μέρους του ΟΤΕ εκπλήρωση των υποχρεώσεων του παροχής των προβλεπόμενων υπηρεσιών συγκατάστασης στους παρόχους και της παροχής προς αυτούς των αναγκαίων τοπικών βρόχων. Αποτέλεσμα αυτής της προσπάθειας ήταν η σημαντική αύξηση του πλήθους των σημείων συγκατάστασης, από το μόλις ένα στην αρχή του έτους, σε 39 το τέλος του 2006. Το έτος 2007 πιστεύουμε ότι θα μπορεί να καταγραφεί και ως «Έτος Τοπικού Βρόχου και Ανοίγματος του Δικτύου του ΟΤΕ στον Ανταγωνισμό» εάν προωθηθεί περαιτέρω το πρόγραμμα συγκαταστάσεων και εάν οι πάροχοι υλοποιήσουν γρήγορα τις προγραμματισμένες επενδύσεις και δρομολογήσουν έγκαιρα την εμπορική διάθεση καινοτόμων ευρυζωνικών υπηρεσιών. Στο πλαίσιο, αυτό η EETT θα επιτελέσει το ρυθμιστικό και εποπτικό της ρόλο ώστε να επιταχυνθούν οι ως άνω εξελίξεις, και να αρθούν το συντομότερο δυνατό όλα τα εμπόδια στην ελεύθερη ανάπτυξη της αγοράς και του ανταγωνισμού.

Μια άλλη προϋπόθεση για την ταχεία ανάπτυξη της ευρυζωνικότητας αποτελεί η καταπολέμηση της «τεκνοφοβίας» των ελλήνων και κυρίως της χαμηλής κατανόησης θεμάτων αξιοποίησης του Διαδικτύου και των κεραιών κινητής τηλεφωνίας. Σε αυτό το πλαίσιο, η EETT προγραμματίζει μεγάλη πανελλαδική ενημερωτική καμπάνια καθ' όλη τη διάρκεια του έτους, με εκτενή σειρά δράσεων ενημέρωσης του κοινού για το ευρυζωνικό Διαδίκτυο και τα ασύρματα δίκτυα. Ήδη το Νοέμβριο 2006, η EETT πραγματοποίησε με μεγάλη επιτυχία ημερίδα με θέμα «Κεραίες Κινητής Τηλεφωνίας: Υπεύθυνος Διάλογος για την Έγκυρη Ενημέρωση και την Προστασία των Πολιτών», εγκαινιάζοντας την υλοποίηση ενός συστηματικού και πολυεπίπεδου προγράμματος ενεργειών, το οποίο βασίζεται στο τρίπτυχο «Ενημέρωση - Έλεγχος - Διαφάνεια». Τη δε δραστηριότητα αυτή θα συνεχίσει και σε άλλες πόλεις της Ελλάδας, αρχής γενομένης από τη Θεσσαλονίκη στα τέλη Ιανουαρίου 2007.

Επίσης, δύο άλλα σχετικά πρώτα βήματα περιλαμβάνουν (α) την έκδοση ειδικού εντύπου με τα αναγκαία επιστημονικά στοιχεία για τις κεραίες κινητής τηλεφωνίας και την ηλεκτρομαγνητική ακτινοβολία, καθώς και τον εμπλουτισμό του δικτυακού της τόπου με τη δημοσίευση όλης της σχετικής νομοθεσίας για τις κεραίες καθώς και χρήσιμων απαντήσεων σε συχνές ερωτήσεις πολιτών για θέματα κεραιών, και (β) την έκδοση δύο εκηλεκτυμένων φυλλαδίων, το ένα σχετικά με τις κεραίες κινητής τηλεφωνίας και το άλλο σχετικά με το ευρυζωνικό Διαδίκτυο (που αναμένεται να κυκλοφορήσει στο τέλος Ιανουαρίου 2007).

Κλείνοντας, οφείλω να ευχαριστήσω όλα τα στελέχη της EETT για την πολύτιμη συνδρομή τους στο δημιουργικό έργο της EETT την προηγούμενη χρονιά. Εύχομαι το 2007 να είναι έτος ατομικών, οικογενειακών και συλλογικών επιτυχιών, με υγεία και χαρές για όλους.

Χρόνια Πολλά και Ευρυζωνικότερα!

Μαρούσι, Ιανουάριος 2007  
Καθηγητής Νικόλαος Αλεξανδρίδης  
Πρόεδρος



## Φραγή Εξερχομένων Κλήσεων

Η έννοια της υπηρεσίας της φραγής εξερχομένων κλήσεων αφορά στην αποτροπή της πραγματοποίησης συγκεκριμένων κλήσεων μέσω του παρόχου από τον οποίο παρέχεται η υπηρεσία της φραγής. Διευκρινίζεται ότι η υπηρεσία φραγής που παρέχεται από τον ΟΤΕ λειτουργεί και στην περίπτωση όπου ο χρήστης έχει προεπιλογή φορέα. Ωστόσο, η υπηρεσία φραγής εξερχομένων κλήσεων, δεν αφορά την ολοκλήρωση της κλήσης από τη συγκεκριμένη τηλεφωνική σύνδεση, η οποία μπορεί να πραγματοποιηθεί με άλλους τρόπους, όπως για παράδειγμα μέσω επιλογής φορέα ή υπηρεσιών πληροφοριών καταλόγου εάν ζητηθεί ολοκλήρωση κλήσης.

Σύμφωνα με το Νόμο 3431/2006, ο ΟΤΕ, ως υπόχρεος Πάροχος της Καθολικής Υπηρεσίας, οφείλει να παρέχει μεταξύ άλλων, δωρεάν επιλεκτική φραγή κλήσεων για εξερχόμενες κλήσεις στους συνδρομητές του μετά από αίτησή τους.

Ωστόσο, μέχρι σήμερα, ο ΟΤΕ παρέχει προς τους συνδρομητές του επιλεκτική φραγή εξερχομένων κλήσεων με μηνιαία χρέωση 3,69 ευρώ συμπεριλαμβανομένου του ΦΠΑ. Η ενεργοποίηση/απενεργοποίηση της φραγής υλοποιείται με χρήση ενός

4ψήφιου κωδικού αριθμού και αφορά σε διάφορες κατηγορίες κλήσεων (διεθνείς κλήσεις, υπεραστικές κλήσεις, κλήσεις προς κινητά, κλήσεις σε αριθμούς πρόσθετης χρέωσης, κ.λπ.).

Η ΕΕΤΤ κάλεσε τον ΟΤΕ στις 31-8-2006 σε ακροαματική διαδικασία με τη διαδικασία των ασφαλιστικών μέτρων για να εξεταστεί η συμμόρφωσή του με την υποχρέωση δωρεάν παροχής επιλεκτικής φραγής εξερχομένων κλήσεων. Στο πλαίσιο της διαδικασίας αυτής, η ΕΕΤΤ εξέδωσε Προσωρινή Διάταξη, σύμφωνα με την οποία ο ΟΤΕ δεν έπρεπε να χρεώνει την υπηρεσία της φραγής εξερχομένων κλήσεων. Ο ΟΤΕ άσκησε προσφυγή ενώπιον του Διοικητικού Εφετείου Αθηνών, το οποίο αποφάσισε την αναστολή της εκτέλεσης της Προσωρινής Διάταξης της ΕΕΤΤ, έως την έκδοση οριστικής απόφασης επί της ασκηθείσας κατ' αυτής προσφυγής, λαμβάνοντας υπόψη την επικαλούμενη από τον ΟΤΕ αδυναμία παροχής της φραγής σε περισσότερο από το 10% των συνδρομητών του, την οικονομική επιβάρυνσή του από την εκτέλεση της Προσωρινής Διάταξης, και ότι το μηνιαίο τέλος δεν είναι ιδιαίτερα υψηλό ώστε να θεωρηθεί αποτρεπτικό για τη χρήση της φραγής.

Στο μεταξύ, ο ΟΤΕ, στο πλαίσιο των σχετικών υποχρεώσεών του ως Παρόχου Καθολικής Υπηρεσίας, με τις οποίες η ΕΕΤΤ τον έχει καλέσει να συμμορφωθεί, ανακοίνωσε στην ΕΕΤΤ τη πρόθεσή του να παρέχει την υπηρεσία φραγής εξερχομένων κλήσεων χωρίς χρέωση, με τα ακόλουθα χαρακτηριστικά:

- > Η ενεργοποίησή της και η παροχή της γίνεται ατελώς για τον συνδρομητή.
- > Καλύπτει τις ίδιες κατηγορίες φραγής που καλύπτονται από την υφιστάμενη υπηρεσία φραγής.
- > Η υπηρεσία παρέχεται κατόπιν αίτησης του πελάτη στο Τηλεπικοινωνιακό Κατάστημα του ΟΤΕ, στην οποία και θα προσδιορίζει την κατηγορία φραγής που επιθυμεί. Η υλοποίηση θα γίνεται κατά μέγιστο μέσα σε τέσσερις (4) εργάσιμες ημέρες.
- > Για την κατάργηση ή μεταβολή μιας κατηγορίας θα επιβάλλεται εφάπαξ μία μικρή χρέωση.
- > Η νέα υπηρεσία φραγής θα «λειτουργεί» και στην περίπτωση που κάποιος συνδρομητής έχει συγχρόνως και προεπιλογή φορέα, όπως ακριβώς και η υφιστάμενη υπηρεσία φραγής.





## Αγορά Χονδρικής Πρόσβασης και Εκκίνησης Κλήσεων στα Δίκτυα Κινητής Τηλεφωνίας - Αγορά 15 της Σύστασης της Ευρωπαϊκής Επιτροπής

Στα πλαίσια της διαδικασίας ανά-  
λυσης αγορών για τους σκοπούς 'εκ-  
των προτέρων' (ex ante) ρύθμισης,  
η ΕΕΤΤ κατέληξε στο συμπέρασμα ότι  
υφίσταται μια διακριτή σχετική αγορά  
προϊόντων χονδρικής για πρόσβαση  
και εκκίνηση κλήσεων σε δίκτυα κινη-  
τής τηλεφωνίας, η οποία καλύπτει όλη  
την Ελληνική Επικράτεια και αποτελεί-  
ται από τα εξής κύρια στοιχεία:

- > Περιλαμβάνει όλες τις υπηρεσίες χονδρικής πρόσβασης και εκκίνησης κλήσεων που παρέχονται από Παρόχους Δικτύων Κινητής (ΠΔΚ),
- > Περιλαμβάνει όλους τους ΠΔΚ σε μια ενιαία σχετική αγορά πολλών παρόχων, και
- > Περιλαμβάνει την αυτό-παρεχόμενη πρόσβαση και εκκίνηση κλήσεων από κατοποποιημένους ΠΔΚ στην Ελλάδα.

Τα χαρακτηριστικά αυτά θα διευ-  
κόλυναν τον ορισμό αγοράς που  
θα υποστήριζε την ύπαρξη πολλών  
μορφών πρόσβασης που αφορούν  
διαφορετικά επιχειρηματικά μοντέλα,  
συμπεριλαμβανομένης της παρο-  
χής ανεξάρτητων υπηρεσιών (π.χ.,  
χρόνος με διαφορετική επωνυμία ή  
χωρίς), της πρόσβασης από ΕΠΔΚ,  
της έμμεσης πρόσβασης (δηλαδή,  
Προεπιλογής Φορέα), και της εθνικής  
περιαγωγής.

Επειδή είναι πιθανό να υπάρχει στε-  
νή σύνδεση ανάμεσα στο πεδίο του  
ανταγωνισμού σε επίπεδο λιανικής  
και την ανάγκη επιβολής πρόσβασης  
στο επίπεδο χονδρικής στον τομέα  
της κινητής, η ΕΕΤΤ επεδίωξε επίσης  
να προσδιορίσει τις παραμέτρους του  
ορισμού αγοράς για τις υπηρεσίες  
κινητής σε επίπεδο λιανικής.

Ενόψει των ανωτέρω, η ΕΕΤΤ κατέ-  
ληξε στο συμπέρασμα ότι η σχετι-  
κή αγορά για την παροχή λιανικών  
υπηρεσιών κινητής αποτελείται από  
ένα «πακέτο» υπηρεσιών κινητών  
επικοινωνιών και εξαιρεί τις υπηρε-

σίες σταθερών επικοινωνιών. Αυτή η  
σχετική αγορά προϊόντων περιλαμ-  
βάνει τη λιανική πρόσβαση κινητής,  
τις βασικές εξερχόμενες υπηρεσίες  
φωνής από κινητό (τόσο τις εθνικές  
όσο και τις διεθνείς), τα βασικά και  
προστιθέμενης αξίας SMS, τη διεθνή  
περιαγωγή, και συμπληρωματικές  
υπηρεσίες δεδομένων κινητής. Σύμ-  
φωνα με την κοινοτική πρακτική,  
η παροχή των υπηρεσιών αυτών  
με προπληρωμή ή με συμβόλαιο  
εμπήπει στην ίδια σχετική αγορά  
προϊόντων. Με βάση την αρχή της  
τεχνολογικής ουδετερότητας, η πα-  
ροχή των υπηρεσιών αυτών μέσω  
δικτύων 3G θα περιλαμβάνεται στο  
πακέτο υπηρεσιών που αποτελεί τη  
σχετική αγορά προϊόντων.

Τέλος, η ΕΕΤΤ προσδιόρισε το γεω-  
γραφικό εύρος των ως άνω αγορών  
(χονδρικής και λιανικής) ως αυτό της  
Ελληνικής Επικράτειας.

Κατόπιν του ορισμού μιας σχετικής  
αγοράς για τη χονδρική πρόσβαση &  
εκκίνηση κλήσεων σε κινητά στην Ελ-  
λάδα, η ΕΕΤΤ διεξήγαγε σχετική ανά-  
λυση προκειμένου να διαπιστώσει εάν  
η εν λόγω αγορά χαρακτηρίζεται από  
την ύπαρξη αποτελεσματικού αντα-  
γωνισμού ή εάν μια ή περισσότερες  
επιχειρήσεις κατέχουν Σημαντική Ισχύ  
στην ως άνω σχετική Αγορά (ΣΙΑ), είτε  
Ατομικά ή Συλλογικά:

### **[A] Τα συμπεράσματα της ΕΕΤΤ αναφορικά με την ύπαρξη ή μη Ατομικής Δεσπόζουσας Θέσης είναι τα εξής:**

Δε δύναται να υποστηριχθεί επιτυ-  
χώς ότι κάποιος ΠΔΚ κατέχει ατομικά  
ΣΙΑ και άρα ότι είναι σε θέση να λει-  
τουργήσει ανεξάρτητα από τους αντα-  
γωνιστές ή πελάτες του στη σχετική  
αγορά χονδρικής πρόσβασης και εκκί-  
νησης κλήσεων σε δίκτυα κινητής.

Συγκεκριμένα:

- > Κανένας ΠΔΚ δεν κατέχει μερίδιο αγοράς άνω του 50% της σχετικής αγοράς, είτε υπολογίζεται με βάση τους συνδρομητές, είτε τα έσοδα. Το κριτήριο του 50% καθιερώθηκε στην Υπόθεση AKZO ως μαχητό τεκμήριο ατομικής δεσπόζουσας θέσης. Επίσης, φαίνεται ότι κανένας ΠΔΚ δεν έχει μερίδιο αγοράς 40%, το οποίο είναι το μερίδιο αγοράς που συνήθως συνδέεται με το ελάχιστο κριτήριο δεσπόζουσας θέσης που καθιερώθηκε σύμφωνα με την Υπόθεση United Brands.
- > Δεύτερον, υπό σχετικούς όρους, κανένας ΠΔΚ δεν έχει σημαντική ανταγωνιστική διαφορά από τον πλησιέστερο ανταγωνιστή του, όσον αφορά στα μερίδια αγοράς. Είναι σύνθητες, π.χ., μια εταιρεία με δεσπόζουσα θέση να διαπιστώνεται ότι είναι τουλάχιστον διπλάσια σε μέγεθος από τον πλησιέστερο ανταγωνιστή της, σε σχέση με το μερίδιο αγοράς.
- > Τρίτον, κανένας ΠΔΚ δεν έχει ανταγωνιστικό πλεονέκτημα έναντι άλλου ΠΔΚ που θα ήταν τόσο σημαντικό ώστε να του παρέχει δεσπόζουσα θέση. Οι τρεις πάροχοι κατέχουν άδειες 2G και 3G, ενώ και οι τρεις είναι κατοποποιημένοι και χαρακτηρίζονται από ισχυρά λογότυπα.
- > Τέταρτον, η πρώτη θέση στην αγορά στην Ελλάδα δεν ήταν σταθερή όλα τα χρόνια, καθώς η COSMOTE και η VODAFONE έχουν αλλιάξει θέση, όσον αφορά στα μερίδια αγοράς, και η TIM HELLAS πρόσφατα κέρδισε σημαντικό μερίδιο αγοράς από την συγκέντρωση της Q TELECOM με την TIM HELLAS, με αποτέλεσμα να μειώσει σημαντικά την απόσταση ανάμεσα στην ίδια και τους ανταγωνιστές της ΠΔΚ.



## [B] Τα συμπεράσματα της ΕΕΤΤ αναφορικά με την ύπαρξη ή μη Συλλογικής Δεσπόζουσας Θέσης είναι τα εξής:

Τουλάχιστον για το παρόν στάδιο της εξέλιξης της αγοράς και στα πλαίσια της 'εκ των προτέρων' ανάλυσης της αγοράς που διεξήγαγε η ΕΕΤΤ βάσει του ευρωπαϊκού κανονιστικού πλαισίου, υπάρχουν ανεπαρκείς ενδείξεις ως προς το εάν οι εταιρείες COSMOTE και VODAFONE αφενός, ή οι εταιρείες COSMOTE, VODAFONE και TIM HELLAS αφετέρου, έχουν συλλογικά ή από κοινού δεσπόζουσα θέση στη σχετική αγορά για την πρόσβαση και εκκίνηση κλήσεων. Ο λόγος για τον οποίο η ΕΕΤΤ καταλήγει στην ως άνω θεώρηση για τους σκοπούς της ex ante ανάλυσής της, βασίζεται, μεταξύ άλλων, στα κάτωθι:

- > Ο βαθμός συγκέντρωσης της αγοράς αν και δεν είναι χαμηλός, υπολογίζεται περίπου στο 3,194 του δείκτη συγκεντρώσεων HHI (Herfindahl - Hirschman Index). Ο εν λόγω βαθμός συγκέντρωσης είναι σημαντικά μικρότερος από αυτόν που παρατηρείται σε ένα Κράτος Μέλος (Ιρλανδία), όπου και κρίθηκε ότι υπήρχε συλλογική ΣΙΑ.
- > Αν και η αγορά φτάνει σε επίπεδο ωριμότητας και η διείσδυση των παραδοσιακών υπηρεσιών 2G έχει φθάσει σε υψηλά επίπεδα, εκτιμάται ότι υπάρχει πεδίο για ανάπτυξη με την εισαγωγή των υπηρεσιών 3G.
- > Αν και υπάρχει μια σειρά κοινών εμπορικών χαρακτηριστικών μεταξύ των εταιρειών COSMOTE και VODAFONE (και έως ένα βαθμό και της εταιρείας TIM HELLAS) που ενδεχομένως να εμφανίζονται ως συμμετρικά και άρα ικανά να οδηγούν σε εναρμονισμένη εμπορική πρακτική (ή ομοιογένεια προϊόντων, κοινή διαθεσιμότητα των τεχνολογικών καινοτομιών και σύγκλιση των μεριδίων αγοράς τους), σε γενικές γραμμές, δεν δύναται να συμπεράνει κανείς με επαρκή βεβαιότητα, στο πλαίσιο της παρούσας 'εκ των προτέρων' ανάλυσης, ότι τα εμπορικά συμπεριφέροντα των εν λόγω εταιρειών μπορούν



- να ευθυγραμμισθούν με τέτοιο τρόπο που να θεμελιώνει την ύπαρξη ΣΙΑ που θα εδύντο να διατηρηθεί για τη διάρκεια της παρούσας εξέτασης για όλες τις λιανικές κινητές υπηρεσίες. Επιπλέον, τα μέσα επίπεδα ROCE (Return on Capital Employed) και ARPU (Average Revenue per User) δεν υποδεικνύουν ότι η Ελληνική αγορά κινητής επιδεικνύει τα επίπεδα εκείνα της δομικής σταθερότητας που θα απαιτούνταν για τη διαπίστωση ύπαρξης συλλογικής δεσπόζουσας θέσης ελλείψει και μιας διαπίστωσης κατάχρησης (η οποία θα εδύντο να ερευνηθεί με τη σειρά της στα πλαίσια της εφαρμογής των κανόνων του ανταγωνισμού από την ΕΕΤΤ).
- > Η εταιρεία TIM HELLAS, κατόπιν της πρόσφατης συγκέντρωσης με την εταιρεία Q TELECOM, δύναται να έχει πολύ διαφορετικούς σκοπούς σε σχέση με τους δύο άλλους ανταγωνιστές της. Σε εμπορικό επίπεδο, η εταιρεία TIM HELLAS θα αποκτήσει την αυξανόμενη πελατειακή βάση της εταιρείας Q TELECOM (της οποίας η πλειοψηφία αποτελείται από πελάτες προπληρωμένου χρόνου), και σε ανταγωνιστικό επίπεδο, σύμφωνα και με την Απόφαση της ΕΕ για την έγκριση της συγκέντρωσης των εταιρειών TIM HELLAS/ Q TELECOM, δύναται να γίνει ένας πιο αποτελεσματικός ανταγωνιστής των εταιρειών COSMOTE και VODAFONE.
  - > Αντίθετα με την κατάσταση στην Ιρλανδία και Ισπανία, όπου οι ΕΡΑ

διαπίστωσαν την ύπαρξη συλλογικής ΣΙΑ επί τη βάση του ότι υπήρχε σημαντική μη εκφρασμένη ζήτηση από τους εναλλακτικούς παρόχους για τη χονδρική κινητή πρόσβαση στην οποία δεν ανταποκρινόνταν οι ΠΔΚ, στην Ελλάδα δεν παρατηρείται αντίστοιχη κατάσταση. Συνεπώς, δεν υπάρχουν ενδείξεις ότι οι λειτουργίες των ΠΔΚ σε επίπεδο χονδρικής παρέχουν πεδίο για εναρμονισμένη πρακτική.

Η ΕΕΤΤ κατέληξε συνεπώς ότι στο πλαίσιο της παρούσας 'εκ των προτέρων' εξέτασης και ανάλυσής της δεν προέκυψαν συμπερασματικά στοιχεία επί τη βάση των οποίων θα εδύντο να ορισθεί η οποιαδήποτε εταιρεία κινητής στην Ελλάδα (ατομικά ή συλλογικά) ως έχουσα ΣΙΑ στη σχετική αγορά. Ως εκ τούτου, δεν είναι απαραίτητο να επιβληθούν υποχρεώσεις σε οποιαδήποτε εταιρεία κινητής αναφορικά με τη χονδρική αγορά πρόσβασης και εκκίνησης κλήσεων στα δημόσια δίκτυα κινητής τηλεφωνίας. Ωστόσο, η ΕΕΤΤ θα εξακολουθήσει να παρακολουθεί προκειμένου να εξετάσει εάν οι συνθήκες της αγοράς επιβάλλουν αναθεώρηση των συμπερασμάτων αναφορικά με τις συνθήκες ανταγωνισμού στην εν λόγω αγορά. Κάτι τέτοιο καθίσταται εξάλλου ιδιαίτερα σημαντικό, ενόψει του βαθμού της μεγαλύτερης συγκέντρωσης στην αγορά, λόγω της συγκέντρωσης της εταιρείας Q TELECOM με την TIM HELLAS.

## Νέα Τέλη Τερματισμού Κινητής Τηλεφωνίας

Σε εφαρμογή πρόσφατων Αποφάσεων της ΕΕΤΤ (ΑΠ 392/17/22-06-2006 και ΑΠ 410/37/15-11-2006), οι εταιρείες κινητής τηλεφωνίας COSMOTE, VODAFONE και TIM/Q-TELECOM προχώρησαν σε νέες μειώσεις στα τέλη τερματισμού κλή-

Στον Πίνακα που ακολουθεί παρουσιάζονται τα τέλη τερματισμού για τις εταιρείες κινητής τηλεφωνίας από τον Ιανουάριο του 2006 έως και τον Ιανουάριο του 2007 καθώς επίσης και οι τιμές στόχου για τον Ιούνιο του 2007.

λους το οποίο καθορίζει η τηλεπικοινωνιακή εταιρεία, από την οποία ξεκινάει η κλήση. Με βάση τα στοιχεία που παρουσιάζονται στους παραπάνω πίνακες, η μεσοσταθμική μείωση των τελών τερματισμού, λαμβάνοντας υπόψη και τα σχετικά μερίδια αγοράς, από τον Ιανουάριο του 2006 έως και τον Ιούνιο του 2007, θα κυμανθεί περίπου στο 30%. Επιπλέον, λαμβάνοντας υπόψη την από 1-12-2006 μείωση του τέλους παρακράτησης για κλήσεις από σταθερό ΟΤΕ προς κινητό και την από 1-1-2007 κατάργηση της ελάχιστης διάρκειας χρέωσης των 30 δευτερολέπτων στα τέλη τερματισμού, η μεσοσταθμική μείωση της λιανικής χρέωσης των κλήσεων από σταθερό προς κινητό για το διάστημα [1-1-2006 έως 1-1-2007] εκτιμάται γύρω στο 27%.

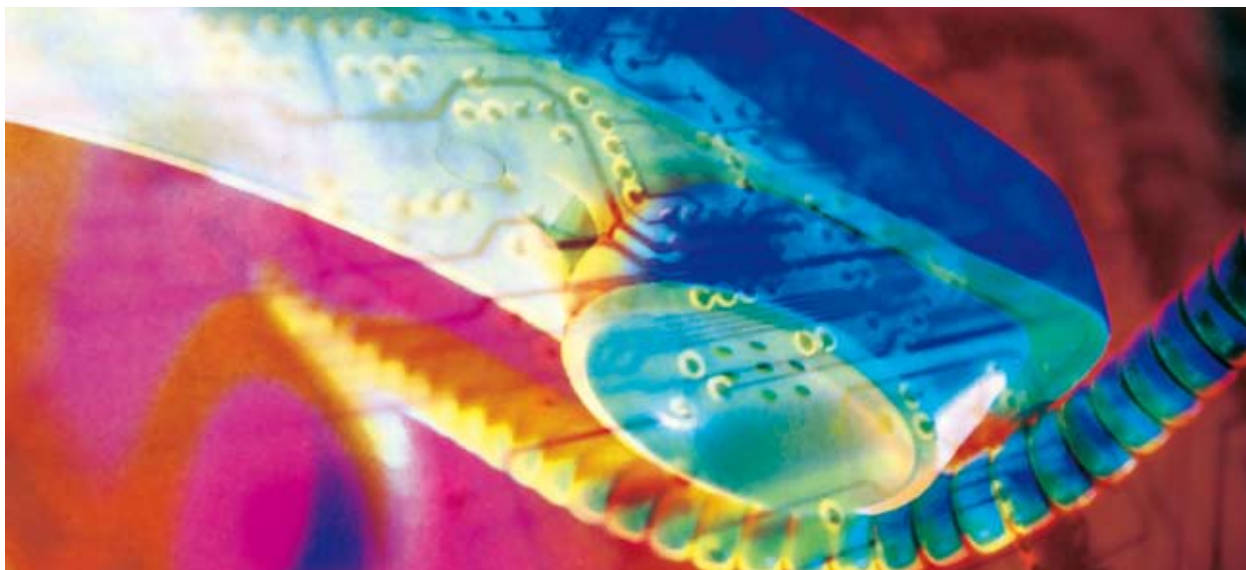
Τέλη τερματισμού (Ευρωλεπτά/ λεπτό)				
	VODAFONE	COSMOTE	TIM	Q TELECOM
Ιανουάριος 2006	14,5	14,5	15	19,5
Ιούνιος 2006	12	12	12,5	17
Ιανουάριος 2007	11,74	11,74	12,59	
Ιούνιος 2007	10,67	10,71	11,71	

σεων σε κινητά δίκτυα οι οποίες **ισχύουν** από 1-1-2007. Με βάση τις προαναφερόμενες σχετικές Αποφάσεις της ΕΕΤΤ, οι οποίες βασίζονται στο εγκεκριμένο από την Ευρωπαϊκή Επιτροπή Σχέδιο Μέτρων για την Αγορά 16 (αγορά τερματισμού σε μεμονωμένα δίκτυα κινητής τηλεφωνίας), οι εταιρείες κινητής τηλεφωνίας είναι υποχρεωμένες να μειώσουν περαιτέρω τα τέλη τερματισμού σε δίκτυα κινητής, ούτως ώστε τον Ιούνιο του 2007 τα σχετικά τιμολόγια να είναι κοστοστρεφή (τιμή στόχου).

Σημειώνεται ότι τα τέλη τερματισμού μέχρι το Δεκέμβριο του 2006 περιέχουν και ελάχιστη χρέωση 30 δευτερολέπτων.

Το τέλος τερματισμού κλήσεων είναι η χρέωση χονδρικής που πληρώνει για κάθε κλήση μια τηλεπικοινωνιακή εταιρεία σε μια άλλη προκειμένου να τερματίζουν οι κλήσεις των συνδρομητών της πρώτης στο δίκτυο της δεύτερης. Η λιανική τιμή, την οποία πληρώνει ο συνδρομητής, είναι το άθροισμα του τέλους τερματισμού κλήσεων και ενός επιπρόσθετου τέ-

Η μείωση των τελών τερματισμού στα κινητά δίκτυα έχει ως άμεσο επακόλουθο την ουσιαστική μείωση των λιανικών τιμών κλήσεων προς κινητά από σταθερά και από κινητά άλλου δικτύου. Η ΕΕΤΤ, στο πλαίσιο των ρυθμιστικών αρμοδιοτήτων της και σε στενή συνεργασία με την Ευρωπαϊκή Επιτροπή, στοχεύει στην εξασφάλιση του μεγαλύτερου δυνατού οφέλους για τον καταναλωτή παράλληλα με την ανάπτυξη της επιχειρηματικότητας και των επενδύσεων των επιχειρήσεων ηλεκτρονικών επικοινωνιών.







## Δημόσια Διαβούλευση για την Προσφορά Αναφοράς Πλήρως και Μεριζόμενης Πρόσβασης σε Μεταηλικούς Βρόχους και Υποβρόχους και Συναφείς Ευκολίες

Ο ΟΤΕ, σύμφωνα με την Απόφαση της ΕΕΤΤ (ΑΠ 388/012/30-5-2006), κατέχει Σημαντική Ισχύ στην αγορά παροχής Αδεσμοποίητης Πρόσβασης σε Μεταηλικούς Βρόχους και Υποβρόχους και ως εκ τούτου, υπόκειται σε συγκεκριμένες Κανονιστικές υποχρεώσεις. Μία από τις πιο σημαντικές υποχρεώσεις του ΟΤΕ στην συγκεκριμένη αγορά είναι αυτή της δημοσίευσης και επικαιροποίησης σχετικής Προσφοράς Αναφοράς, η οποία θα εξασφαλίζει στους Τηλεπικοινωνιακούς Παρόχους πρόσβαση στους τοπικούς βρόχους με ισότιμους και σαφώς καθορισμένους όρους και διατάξεις.

Η πρόταση του ΟΤΕ αναφορικά με την Προσφορά Αναφοράς Πλήρως και Μεριζόμενης Αδεσμοποίητης Πρόσβασης στον Τοπικό Βρόχο και Υποβρόχο και τις συναφείς ευκολίες υπεβλήθη το Σεπτέμβριο του 2006. Η ΕΕΤΤ δη-

μοσίευσε την πρόταση του ΟΤΕ, παρέχοντας στα ενδιαφερόμενα μέρη τη δυνατότητα να εκφράσουν τις απόψεις, τα σχόλια και τις παρατηρήσεις τους, εντός του χρονικού διαστήματος από 28 Σεπτεμβρίου έως 23 Οκτωβρίου 2006.

Στη συγκεκριμένη Δημόσια Διαβούλευση συμμετείχαν οι ακόλουθοι δεκατρείς Τηλεπικοινωνιακοί Πάροχοι:

1. [ALTEC Telecoms](#)
2. [ΑΤΤΙΚΕΣ ΤΗΛΕΠΙΚΟΙΝΩΝΙΕΣ](#)
3. [Forthnet](#)
4. [Hellas On Line](#)
5. [LANNET Communications](#)
6. [NetOne](#)
7. [On Telecoms](#)

8. [Q Telecommunications](#)
9. [Teledome](#)
10. [ΤΕΛΛΑΣ Τηλεπικοινωνίες](#)
11. [TIM Hellas](#)
12. [VIVODI Telecommunications](#)
13. [Vodafone Panafon](#)

Οι απαντήσεις των συμμετεχόντων δημοσιεύθηκαν αυτούσιες. Η εταιρεία VIVODI Telecommunications θεώρησε τη συμμετοχή της ως εμπιστευτικού χαρακτήρα, και ως εκ τούτου, τα σχόλιά της δεν δημοσιεύθηκαν.

Η ΕΕΤΤ λαμβάνει υπόψη της τα σχόλια και τις παρατηρήσεις των συμμετεχόντων κατά την διάρκεια της διαδικασίας έγκρισης της υποβληθείσας Προσφοράς Αναφοράς του ΟΤΕ.

## Δημόσια Διαβούλευση για την Προσφορά Αναφοράς για την Παροχή Υπηρεσιών Χονδρικής Ευρυζωνικής Πρόσβασης

Ο ΟΤΕ, σύμφωνα με την Απόφαση 389/51/8-6-2006 της ΕΕΤΤ (ΦΕΚ 891/Β/12-7-2006), κατέχει Σημαντική Ισχύ στην αγορά παροχής υπηρεσιών χονδρικής ευρυζωνικής πρόσβασης και ως εκ τούτου, υπόκειται σε συγκεκριμένες Κανονιστικές υποχρεώσεις. Μία από τις πιο σημαντικές υποχρεώσεις του ΟΤΕ στη συγκεκριμένη αγορά είναι αυτή της δημοσίευσης και επικαιροποίησης σχετικής Προσφοράς Αναφοράς.

Η πρόταση του ΟΤΕ αναφορικά με την Προσφορά Αναφοράς για την παροχή υπηρεσιών χονδρικής ευρυζωνικής πρόσβασης υπεβλήθη τον Οκτώβριο του 2006. Η ΕΕΤΤ δημοσίευσε την πρόταση του ΟΤΕ, παρέχοντας στα ενδιαφερόμενα μέ-

ρη τη δυνατότητα να εκφράσουν τις απόψεις, τα σχόλια και τις παρατηρήσεις τους, εντός του χρονικού διαστήματος από 13 Οκτωβρίου έως 13 Νοεμβρίου 2006.

Στη Δημόσια Διαβούλευση συμμετείχαν οι ακόλουθοι εννέα Τηλεπικοινωνιακοί Πάροχοι:

1. [ALTEC Telecoms](#)
2. [ΑΤΤΙΚΕΣ ΤΗΛΕΠΙΚΟΙΝΩΝΙΕΣ](#)
3. [Forthnet](#)
4. [Hellas On Line](#)
5. [Q Telecommunications](#)
6. [Cosmoline](#)

7. [ΤΕΛΛΑΣ Τηλεπικοινωνίες](#)
8. [VIVODI Telecommunications](#)
9. [Vodafone Panafon](#)

Οι απαντήσεις των συμμετεχόντων δημοσιεύθηκαν αυτούσιες στο δικτυακό τόπο της ΕΕΤΤ εκτός από αυτές της εταιρείας VIVODI Telecommunications, η οποία θεώρησε ότι τα σχόλιά της έχουν εμπιστευτικό χαρακτήρα.

Η ΕΕΤΤ λαμβάνει υπόψη της τα σχόλια και τις παρατηρήσεις των συμμετεχόντων κατά την διάρκεια της διαδικασίας έγκρισης της υποβληθείσας Προσφοράς Αναφοράς του ΟΤΕ.



## ΔιαΔικτυωθείτε Έλληνες: Από τη Γέννηση, στην Εφηβεία του Ελληνικού Internet

του Νίκου Βασιλάκου, Προέδρου της Ένωσης Ελλήνων Χρηστών Internet (Ε.Ε.Χ.Ι.)

Όταν άρχισε να λειτουργεί η Ένωση Ελλήνων Χρηστών Internet (Ε.Ε.Χ.Ι.), το Δεκέμβριο του 1993, δεν υπήρχε καλὰ καλὰ Μητρώο Ονομάτων Internet (.gr), δεν υπήρχε η Εθνική Επιτροπή Τηλεπικοινωνιών και Ταχυδρομείων (ΕΕΤΤ), δεν υπήρχε η ΟΤΕΝΕΤ και οι λοιποί, παρά μόνο η FORTHNET και δύο τρεις Πάροχοι, εκ των οποίων οι περισσότεροι δεν υπάρχουν πια.



**Νίκος Βασιλάκος**  
Πρόεδρος της Ένωσης  
Ελλήνων Χρηστών Internet (Ε.Ε.Χ.Ι.)

### Το χτες:

#### Συμμετοχική Αυτοδιαχείριση

Λίγοι θυμούνται ότι η σημερινή Hellas On Line είναι σάρξ εκ της σαρκός της Ε.Ε.Χ.Ι. Ότι στο δεύτερο υπόγειο της Πατριάρχου Ιωακείμ 30-32 (το επονομαζόμενο "υποβρύχιο") λειτούργησαν για πρώτη φορά με ανοικτά πρότυπα και ελεύθερο & ανοικτό λογισμικό όλες σχεδόν οι υπηρεσίες του ελληνικού Internet. Ότι παρείχε δωρεάν φιλοξενία σε μη κερδοσκοπικούς φορείς στα δύσκολα πρώτα χρόνια, όταν τα ελληνικά site ήταν μετρημένα στα δάχτυλα καθώς και εκπαιδευτική κατάρτιση μέσω εξειδικευμένων σεμιναρίων.

Θυμάται κανείς ότι η μεγάλη και σύγχρονη ΟΤΕΝΕΤ χρησιμοποίησε και την τεχνολογία και το ανθρώπινο δυναμικό της Ε.Ε.Χ.Ι. για να φτάσει στο σήμερα; Ότι στην Ε.Ε.Χ.Ι. λειτούργησε το πρώτο WebBanking από την AlphaBank;

Τον καιρό της Ε.Ε.Χ.Ι. δεν υπήρχαν Ανεξάρτητες Αρχές [Αρχή Προστασίας Δεδομένων Προσωπικού Χαρακτήρα (Α.Π.Δ.Π.Χ.), ΕΕΤΤ, Αρχή Διασφάλισης Απορρήτου Πληροφοριών (Α.Δ.Α.Ε.)], δεν υπήρχε η Δίωξη Ηλεκτρονικού Εγκλήματος στη Γενική Αστυνομική Διεύθυνση Αττικής (Γ.Α.Δ.Α.). Εκείνον τον καιρό είμασταν όλοι Ιντερνετικά παιδιά και τα "παιδιά", κατά συνθήκη, σπάνια κάνουν εγκλήματα. Κάναμε και μας έκαναν "πειράγματα", τα οποία ελέγχονταν από τους Διαχειριστές Συστημάτων (τους Sysadminάδες ή Admin ή root των συστημάτων) όταν ξεπερνούσαν τα όρια.

Τα πράγματα άλλαξαν και τώρα πια είμαστε στην ιντερνετική μας "εφηβεία". Παίρνουμε κρυφά από τον "Μπαμπά" τα κλειδιά του ευρυζωνικού "αυτοκινήτου" και τρέχουμε να δούμε τις αντοχές του και τις αντοχές μας. Τρέχουμε χωρίς να προσέχουμε.

### Το σήμερα:

#### Επαναπροσδιορισμός

Όταν περνά κανείς τόσα χρόνια πολεμώντας να συνδεθεί αφενός και να μην του κόβεται συνέχεια η σύνδεση αφετέρου, φαίνεται αστεία ή σύγχρονη ερώτηση: "Έχεις ADSL; Ποιό πακέτο;".

Όλα πάνε μπροστά όμως. Η σύνδεση πια, στα αστικά κέντρα, είναι απρόσκοπτη, απροβλημάτιστη και υποστηρίζεται άρτια τεχνικά. Πάντοτε, βέβαια, υπάρχει περιθώριο βελτίωσης, η οποία εστιάζεται σε δύο σημεία: Στον ρόλο του ΟΤΕ και στις παρεμβάσεις της ΕΕΤΤ.

Ο μεν ΟΤΕ πρέπει να απαγκιστρωθεί από την πειρατική λογική του οικονομικού ρεσάλτου μέσω των λογαριασμών του, να εγκαταλείψει το εκ του ασφαλούς αντάρτικο πόλης προς τους εναλλακτικούς παρόχους και να αντιμετωπίσει τον πελάτη, ως πολίτη-καταναλωτή.

Η δε ΕΕΤΤ πρέπει να γίνει ακόμη πιο ευέλικτη και ανοικτή, να ελέγξει τη γραφειοκρατία, να αποφύγει την εσωστρέφεια και το κυνήγι ουράς και στηριζόμενη στην οικονομική της αυτοτέλεια να κάνει έργα, να ρίξει "μπετά" στο ελληνικό Internet.

Αν οι Έλληνες είχαν εφεύρει το Internet, θα ήταν πιθανότατα ένας υπεριοπολογιστής στα υπόγεια της Εθνικής Υπηρεσίας Πληροφοριών. Δυστυχώς παρόλο που δεν το εφεύραμε κρατάμε τον ευρυζωνικό πόρο κλειστό. Σε Ερευνητικά Κέντρα και Πανεπιστήμια που υπολειπόμενοι.

Αντ' αυτού βλέπουμε αχρησία και αχρησία πόρων σε δημόσιες υπηρεσίες και φορείς που ενίοτε εξυπηρετούν προσωπικά συμφέροντα.





## Το αύριο: Συρρήθμιση

Άντε και διαδικτυωθήκαμε. Άντε και πήραμε και γρήγορη ταχύτητα. Και τώρα τι; Τι σουν ποιήσωμεν;

Κάθε ευρυζωνική σύνδεση είναι επικοινωνιακός κόμβος, σε κάθε κόμβο στήνονται δειλά δειλά υπηρεσίες. Ό,τι στήνεται σε συνδέσεις και χώρους υπεράνω υποψίας δεν μπορεί να ελεγχθεί με τους γνωστούς ελεγκτικούς μηχανισμούς. Ούτε με τα φορτηγάκια της EETT, ούτε μέσω τηλεπικοινωνιακών λογαριασμών, ούτε βέβαια με πολιτικές ασφάλειας.

Πρώτη από όλους η Πολιτεία και εν συνεχεία ο δημόσιος τομέας αλλιά και ο ιδιωτικός, πρέπει να λάβουν τα μέτρα τους. Τέτοια μέτρα είναι η διαρκής τεχνολογική κατάρτιση των εργαζομένων ανάλογα με τη θέση εργασίας τους και η ενημέρωση προϊσταμένων και στελεχών με συνέχεια και συνέπεια.

Τελευταίος, αλλ' ουκί έσχατος, έρχεται ο χρήστης. Είναι γεγονός ότι φοβόμαστε τον χομπίστα ιδιώτη που μπορεί να πάρει μια ευρυζωνική σύνδεση, να στήνει και να παρέχει υπηρεσίες, χωρίς να είναι κατηρτισμένος. Πρέπει να τον προστατέψουμε και ο μόνος τρόπος για να το επιτύχουμε είναι να έχουμε πολλή "μάτια" στραμμένα στην Αγορά, την εθνική, τη διεθνή και τη μαύρη αγορά.

### Habemus C.E.R.T.

Όσο ο έλεγχος παραμένει ζητούμενο (προτιμούμε την παρατήρηση και την πρόληψη), άλλο τόσο μας ενδιαφέρει η αντιμετώπιση. Αυτήν τη στιγμή δεν υπάρχει εθνική στρατηγική αντιμετώπισης τεχνολογικών κρίσεων. Αντί γι' αυτό παλεύει μόνο του το Υπουργείο Εθνικής Άμυνας, η Ασφάλεια, μόνη της η Δίωξη και οι Ανεξάρτητες Αρχές εν χορώ.

> Επιτυχία στην αντιμετώπιση μπορεί να είναι το αποτέλεσμα μόνον της συνεργασίας, της ανταλλαγής πληροφοριών, γνώσεων, τεχνογνωσίας και μυστικών. Στα συνέδρια τα καταφέρνουμε καλά, μακάρι να ήταν πιο συχνά, μήπως όμως



πρέπει να οργανώσουμε θεσμικά την επικοινωνία μας;

- > Μήπως το ελληνικό Computer Emergency Responce Team έχει αρχίσει να γίνεται ανάγκη;
- > Μήπως πρέπει να μην περιμένουμε να δεχτούμε αξιόλογη επίθεση που θα μας ρεζιλέψει διεθνώς και μετά να δράσουμε;
- > Μήπως πρέπει να παύσουμε να συνεχίσουμε να ελπίζουμε μόνο στον καλό Θεό που προστατεύει την Ελλάδα;
- > Με τί όρους θα γίνει το C.E.R.T.;
- > Ποιοί θα συμμετέχουν;
- > Πόσα επίπεδα θα υπάρχουν;
- > Θα είναι προϊόν κοπιώδους εργασίας και μακράς διαβούλευσης;
- > Θα είναι συμμετοχικό και αρκούντος αντιπροσωπευτικό;
- > Θα λειτουργήσει;
- > Θα είναι ανεξάρτητο;

> Το σημαντικότερο: θα είναι αποτελεσματικό;

### Τελευταία bit...

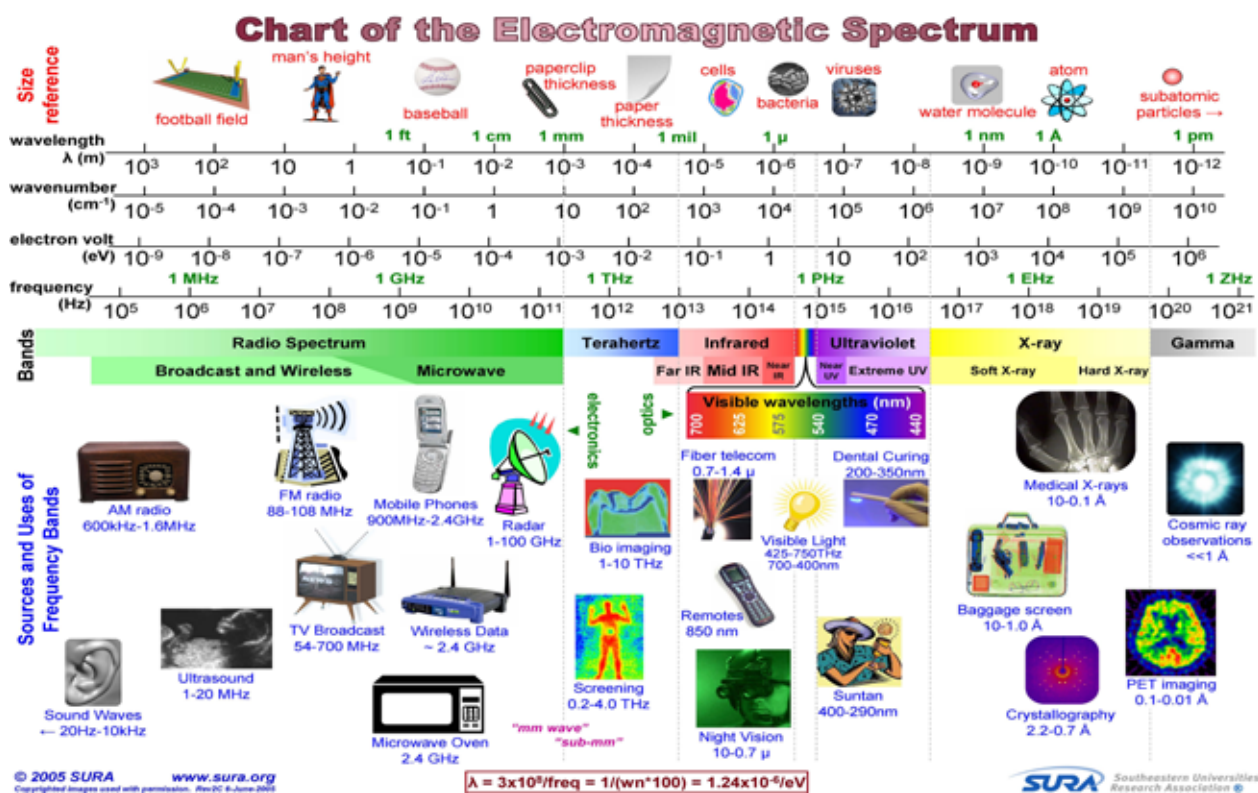
Γίνει δεν γίνει C.E.R.T., αλλιάξουμε δεν αλλιάξουμε ως φορείς, θεσμικοί χώροι και πρόσωπα, ο τεχνολογικός μας αγώνας είναι κοινός. Απέναντί μας έχουμε απεικίσματα και μορφώματα εγκλήματος που προσπαθούμε να πηλήξουμε με την ενδυνάμωση της Ασφάλειας και της Προστασίας των Χρηστών. Έχει ιδιαίτερη σημασία να κατανοήσει κανείς ότι το διαδικτυακό έγκλημα δεν υπάρχει επειδή είναι οργανωμένο, υπάρχει επειδή έχει πελάτες...

Και ως κατακλείδα ένα κερασάκι:

Μήπως πρέπει να συζητήσουμε πριν και πάνω από όλα το ρόλο, τη δράση, τα έργα και τις ημέρες του A.I.X. (Athens Internet Exchange: [www.aix.gr](http://www.aix.gr)); Λέμε μήπως...

# Ηλεκτρομαγνητική Ακτινοβολία και Δημόσια Υγεία

Η ηλεκτρομαγνητική (ΗΜ) ενέργεια/ακτινοβολία αποτελείται από κύματα ηλεκτρικής και μαγνητικής ενέργειας, που διαδίδονται ταυτόχρονα στον ελεύθερο χώρο. Τον 20<sup>ο</sup> αιώνα, η έκθεση σε τεχνητές πηγές ΗΜ ακτινοβολίας αυξήθηκε ραγδαία εξαιτίας των απαιτήσεων για ηλεκτρισμό και της ανάπτυξης της ασύρματης τεχνολογίας.



Σχήμα 1: Ηλεκτρομαγνητικό Φάσμα

Γενικά, το ΗΜ φάσμα (Σχήμα 1) μπορεί να διαιρεθεί στα στατικά και χαμηλής συχνότητας πεδία (γραμμές μεταφοράς, ηλεκτρικές συσκευές οικιακής χρήσης, ηλεκτρονικοί υπολογιστές) και στα υψηλής συχνότητας πεδία ή ραδιοκύματα (ραντάρ, εγκαταστάσεις ραδιοφωνικής και τηλεοπτικής μετάδοσης, κινητά τηλέφωνα, σταθμοί βάσης κινητών επικοινωνιών, αντικλεπτικά συστήματα). Η πλέον σημαντική χρήση των ραδιοκυμάτων είναι στις τηλεπικοινωνίες.

Τα ραδιοκύματα ανήκουν στην κατηγορία των μη-ιονιζουσών ακτινοβολιών. Η κυριότερη βιολογική επίδραση των ραδιοκυμάτων είναι η αύξηση της θερμοκρασίας των ιστών που εκτίθενται σε αυτά. Η ακτινοβολία απορροφάται

μερικώς και διεισδύει σε μικρό μόνο βάθος μέσα στο σώμα.

Το μέγεθος που χρησιμοποιείται για τη μέτρηση της ποσότητας των ραδιοκυμάτων που απορροφάται από το σώμα ονομάζεται Ρυθμός Ειδικής Απορρόφησης (Specific Absorption Rate-SAR). Εκφράζεται σε Watts/χιλιόγραμμα (W/kg) ή milliwatts/γραμμάριο (mW/g).

Οι επιστημονικές μελέτες κλίνουν στο ότι η έκθεση σε ραδιοκύματα δεν προκαλεί επιβλαβή αποτελέσματα στην υγεία. Οι μέχρι σήμερα έρευνες δεν έχουν τεκμηριώσει σχέση αιτίου-αιτιατού μεταξύ αυτού του τύπου της ακτινοβολίας και του καρκίνου.

Ωστόσο, η τεχνολογία είναι πολύ πρόσφατη για να μπορούν να απο-

κλειστούν πιθανά μακροπρόθεσμα αποτελέσματα.

## Όρια Προστασίας από την Ηλεκτρομαγνητική Ακτινοβολία

Η Διεθνής Επιτροπή για την Προστασία από τη Μη-Ιονίζουσα Ακτινοβολία (International Commission on Non-Ionizing Radiation Protection-ICNIRP) αποτιμά τα επιστημονικά αποτελέσματα στους τομείς της επιδημιολογίας, της ιατρικής, της βιολογίας, της φυσικής και της μηχανικής σε όλο τον κόσμο και ανακοινώνει οδηγίες με όρια για την ασφαλή έκθεση σε ακτινοβολία. Τα όρια αυτά αναθεωρούνται περιοδικά και είναι αναγνωρισμένα από τον



Παγκόσμιο Οργανισμό Υγείας (WHO-World Health Organization). Οι πλέον πρόσφατες οδηγίες της ICNIRP δημοσιεύτηκαν το 1998 και υιοθετήθηκαν από την Ευρωπαϊκή Επιτροπή Τυποποίησης CENELEC (Commission Européenne de Normalisation Electrotechnique) και το Ευρωπαϊκό Συμβούλιο.

Στην Ελλάδα, οι νόμοι που αφορούν στην προστασία του κοινού από μη-ιοντίζουσα ακτινοβολία είναι η Κοινή Υπουργική Απόφαση υπ' αριθ. 53571/3839, ΦΕΚ 1105/Β/6-9-2000, «Μέτρα προφύλαξης του κοινού από τη λειτουργία κεραιών εγκατεστημένων στην ξηρά», και ο «Περί ηλεκτρονικών επικοινωνιών και άλλης διατάξεις», Νόμος 3431, ΦΕΚ 13/Α/3-2-2006, Άρθρο 31.

Σύμφωνα με το Ν.3431/2006, γύρω από κάθε κατασκευή κεραιάς που εκπέμπει ΗΜ ακτινοβολία δεν πρέπει να υπάρχουν χώροι προσπελάσιμοι από το γενικό πληθυσμό, όπου τα επίπεδα έκθεσης υπερβαίνουν το 70% των ορίων της ICNIRP. Επιπλέον, σε περίπτωση εγκατάστασης κατασκευής κεραιάς σε απόσταση μικρότερη των 300 μέτρων από την περίμετρο βρεφονηπιακών σταθμών, σχολείων, γηροκομείων και νοσοκομείων, τα επίπεδα έκθεσης του κοινού απαγορεύεται να υπερβαίνουν το 60% των ορίων της ICNIRP.

Η Ελληνική Επιτροπή Ατομικής Ενέργειας (ΕΕΑΕ) είναι ο αρμόδιος φορέας για τον έλεγχο της τήρησης των ορίων έκθεσης του κοινού σε ΗΜ ακτινοβολία. Οι μετρήσεις ακτινοβολίας πραγματοποιούνται από την ΕΕΑΕ ή από εξουσιοδοτημένους από αυτήν φορείς.

## Έκθεση στην Ακτινοβολία των Σταθμών Βάσης

Οι σταθερές κεραιές που χρησιμοποιούνται για τις ασύρματες επικοινωνίες αναφέρονται ως Σταθμοί Βάσης (ΣΒ) κινητών επικοινωνιών και τοποθετούνται συνήθως πάνω σε πολυώροφα κτίρια ή σε στύλους.

Για την παροχή υπηρεσιών κινητής τηλεφωνίας, μία περιοχή διαιρείται σε μικρότερες γεωγραφικές περιοχές, τις «κυψέλες». Ο ΣΒ τοποθετείται σε κατάλληλη θέση εντός της κυψέλης εξασφαλίζοντας την πλήρη κάλυψή της.

Οι κυψέλες για ΣΒ GSM έχουν μέγιστη διάσταση 1-10 χιλιόμετρα σε αγροτικές περιοχές και μερικές εκατοντάδες μέτρα σε αστικό περιβάλλον. Η αδιάκοπη

επικοινωνία ενός χρήστη κινητού τηλεφώνου που κινείται, επιτυγχάνεται με τη διαδοχική επικοινωνία του με τους ΣΒ που συναντά στη διαδρομή του.

Στην περίπτωση όπου οι ΣΒ είναι αραιά τοποθετημένοι, η κάλυψη του δικτύου δεν είναι ικανοποιητική και υπάρχει περίπτωση διακοπής της κλήσης. Κάθε ΣΒ μπορεί να εξυπηρετήσει μέχρι ένα μέγιστο αριθμό κλήσεων. Συνεπώς, η αύξηση των χρηστών έχει ως αποτέλεσμα την ανάγκη αύξησης των ΣΒ.

## Έκθεση στην Ακτινοβολία των Κινητών Τηλεφώνων

Τα κινητά τηλέφωνα είναι χαμηλής ισχύος πομποδέκτες ραδιοκυμάτων, που με τη βοήθεια κατάλληλης ενσωματωμένης κεραιάς και ηλεκτρονικού εξοπλισμού μετατρέπουν τη φωνή και τα ψηφιακά δεδομένα σε ραδιοκύματα και το αντίστροφο. Όταν κάποιος καλεί από το κινητό του, αυτό εκπέμπει ραδιοκύματα που διαδίδονται στον αέρα μέχρι να συναντήσουν τον πλησιέστερο ΣΒ. Ο ΣΒ προωθεί την κλήση σε έναν άλλο ΣΒ και τελικά η κλήση αποστέλλεται μέσω του δικτύου κινητής τηλεφωνίας στο ΣΒ που βρίσκεται πλησιέστερα στον καλούμενο χρήστη. Στη συνέχεια, αυτός ο ΣΒ αποστέλλει ραδιοκύματα που λαμβάνονται από το κινητό τηλέφωνο του καλούμενου χρήστη και μετατρέπονται ξανά σε ήχο (φωνή).

Η μέση ισχύς εκπομπής των κινητών τηλεφώνων είναι πολύ χαμηλή, 0.5W ή μικρότερη. Επιπλέον, τα κινητά τηλέφωνα προσαρμόζουν την εκπεμπόμενη ισχύ τους στο κατώτερο επίπεδο που είναι απαραίτητο για την αξιόπιστη επικοινωνία με το ΣΒ. Γενικά, όσο εγγύτερα βρίσκεται ο χρήστης του κινητού στο ΣΒ, τόσο χαμηλότερη είναι η ισχύς εκπομπής του κινητού κι ανάλογα μειώνεται και η τιμή του SAR που δημιουργεί η συσκευή στο κεφάλι του χρήστη.

Συνεπώς, πύκνωση του δικτύου ΣΒ κινητής τηλεφωνίας έχει ως αποτέλεσμα την ελάττωση της εκπεμπόμενης ισχύος από τα κινητά τηλέφωνα.

Η ICNIRP έχει θεσπίσει ως όριο του SAR στο κεφάλι από τα κινητά τηλέφωνα τα 2 W/kg μάζας, όταν λαμβάνεται ο μέσος όρος σε 10 γραμμάρια μάζας συνεχούς ιστού στο κεφάλι για μία περίοδο 6 λεπτών. Κάθε συσκευή που κυκλοφορεί στην Ευρωπαϊκή Ένωση και συμμορφώνεται με τα θεσπισμένα

όρια φέρει τη σήμανση CE. Στο εγχειρίδιο χρήσης της συσκευής αναφέρονται τα όρια SAR.

## Ευαίσθητες Ομάδες Πληθυσμού

Τα παιδιά αποτελούν μία ομάδα ιδιαίτερης ευαισθησίας δεδομένου ότι διαθέτουν μικρότερο σε διαστάσεις κεφάλι και λεπτότερο κρανίο, έχουν αναπτυσσόμενο νευρικό σύστημα, αλλά και λόγω της αναπόφευκτη μακροχρόνιας έκθεσής τους σε σχέση με αυτήν ενός ενήλικα.

Στις μεγαλύτερες ηλικίες αυξημένη ευαισθησία μπορεί να οφείλεται στην παρουσία εμφυτευμένων ιατρικών συσκευών (ορθοπεδικές μεταλλικές συσκευές, μεταλλικές καρδιακές βαλβίδες, εμφυτευμένα συστήματα χορήγησης φαρμάκων). Για τους καρδιακούς βηματοδότες, το κυριότερο πρόβλημα προκύπτει από φαινόμενα ΗΜ παρεμβολής. Άτομα με βηματοδότη, πρέπει να κρατούν το κινητό τηλέφωνο, ακόμη και σε κατάσταση αναμονής, σε απόσταση τουλάχιστον 15 cm από το βηματοδότη.

## Μέτρα Προφύλαξης

Ενδεικτικά αναφέρουμε προληπτικά μέτρα τα οποία μπορούν να εφαρμόζουν οι χρήστες κινητών τηλεφώνων:

- > Χρήση του κινητού τηλεφώνου όπου η ποιότητα του λαμβανόμενου σήματος είναι ικανοποιητική και όχι σε κλειστούς χώρους (ασανσέρ, υπόγεια, μετρό, αυτοκίνητο, κ.λπ.).
- > Χρήση εξαρτημάτων αποδέσμευσης χεριών (hands free, bluetooth).
- > Σύντομες συνομιλίες.
- > Χρήση σταθερών τηλεφώνων όπου είναι εφικτό ή αποστολή SMS αντί συνομιλίας.
- > Να αποθαρρύνεται η χρήση κινητών τηλεφώνων από παιδιά.

Στο πλαίσιο αυτό η ΕΕΤΤ προχώρησε στην έκδοση δύο ενημερωτικών φυλλαδίων «Ηλεκτρομαγνητική Ακτινοβολία και Κινητή Τηλεφωνία - Τα επιστημονικά δεδομένα» και «Κινητά τηλέφωνα και Κεραιές Κινητής Τηλεφωνίας - Τι πρέπει να γνωρίζουμε». Τα φυλλάδια είναι διαθέσιμα στο δικτυακό τόπο της ΕΕΤΤ [http://www.eett.gr/opencms/sites/EETT/Publications/Informative\\_Documentation](http://www.eett.gr/opencms/sites/EETT/Publications/Informative_Documentation).



## Ημερίδα της ΕΕΤΤ «Κεραίες Κινητής Τηλεφωνίας: Υπεύθυνος Διάλογος για την Έγκυρη Ενημέρωση και την Προστασία των Πολιτών»

Με ιδιαίτερη επιτυχία πραγματοποιήθηκε στην Αθήνα την Πέμπτη 30 Νοεμβρίου 2006 στον Πολυχώρο "Αθηναΐς" η Ημερίδα της ΕΕΤΤ «Κεραίες Κινητής Τηλεφωνίας: Υπεύθυνος Διάλογος για την Έγκυρη Ενημέρωση και την Προστασία των Πολιτών».

Το Πρόγραμμα της Ημερίδας περιλάμβανε τις ακόλουθες τρεις θεματικές ενότητες:

- > Ασύρματες Επικοινωνίες: Ηλεκτρομαγνητικά Πεδία και Επιστημονικά Δεδομένα.
- > Η θέση του Πολίτη στο Νέο Περιβάλλον: Τρόποι Ενημέρωσης & Προστασίας.
- > Απόψεις Φορέων για το Υφιστάμενο Ρυθμιστικό Περιβάλλον-Προτάσεις για το Μέλλον.

Στόχος της Ημερίδας ήταν να ενημερώσει για το αντικείμενο «Κινητή Τηλεφωνία» και να συμβάλει στη διεξοδική ανάλυση του πολυεπίπεδου θέματος «Κεραίες Κινητής Τηλεφωνίας και Ηλεκτρομαγνητική Ακτινοβολία», προσεγγίζοντάς το επιστημονικά. Επίσης, με τη συγκεκριμένη εκδήλωση, δόθηκε η δυνατότητα να καταθέσουν τις απόψεις τους όλα τα ενδιαφερόμενα μέρη και οι εμπλεκόμενοι φορείς καθώς και να ξεκινήσει ένας ουσιαστικός και εποικοδομητικός δημόσιος διάλογος για τις κεραίες κινητής τηλεφωνίας προς όφελος των Πολιτών.

Όπως τόνισε ο Πρόεδρος της ΕΕΤΤ, Καθηγητής Νικήτας Αλεξανδρίδης στην εισαγωγική του ομιλία, «θα πρέπει να γίνει σε όλους κατανοητό ότι για να είναι εφικτή η επικοινωνία μέσω κινητών τηλεφώνων, είναι απαραίτητη η εγκατάσταση ασύρματων δικτύων (με τους σταθμούς βάσης και τις αντίστοιχες κεραίες τους) για τη μετάδοση και λήψη σημάτων. Όσο μάλλον θα αυξάνει η χρήση του κινητού τηλεφώνου με τις επερχόμενες νέες υπηρεσίες και εφαρμογές, τόσο πιο επιτακτική γίνεται



**Φωτογραφία 1:** Από αριστερά οι κ.κ. Νικόλαος Κουλιούρης (Αντιπρόεδρος Ηλεκτρονικών Επικοινωνιών ΕΕΤΤ), Γεώργιος Αργυρόπουλος (Πρόεδρος FITCE), Στέφανος Βλάχος (Δήμαρχος Πετρούπολης), Νικόλαος Τσεμπερλίδης (Πρόεδρος ΚΕΠΚΑ), Ανδρέας Παπαμιχαήλ (Εκπρόσωπος Δ.Σ. Ιατρικού Συλλόγου Αθηνών), Νικόλαος Βλασσόπουλος (Προϊστάμενος Διεύθυνσης Φάσματος ΕΕΤΤ).

η ανάγκη για τη «σωστή» σχεδίαση και εγκατάσταση σταθμών βάσης, προκειμένου να εξασφαλισθεί η ικανοποιητική ποιότητα και ασφάλεια υπηρεσιών σε όλους τους χρήστες... Είναι όμως κοινή διαπίστωση ότι η εγκατάσταση σταθμών βάσης προκαλεί ανησυχία στους συμπολίτες μας που θεωρούν ότι εκτίθενται σε κίνδυνο, ενώ η ανησυχία αυτή οδηγεί σε ποικίλες αντιδράσεις. Ομοίως, συζητείται παράλληλα και το θέμα της ασφαλούς χρήσης της συσκευής κινητού τηλεφώνου και υπό αυτό το πρίσμα διάφορες έρευνες ή απόψεις βλέπουν το φως της δημοσιότητας. Οι πολίτες θα πρέπει να ενημερωθούν υπεύθυνα για τους κινδύνους αλλά και για πιθανόν λαθεμένες

φοβίες που έχουν σχηματίσει. Σε κάθε περίπτωση, οφείλουμε να τονίσουμε ότι η εκτίμηση των κινδύνων θα πρέπει να γίνεται με βάση την επιστημονική μεθοδολογία και να λαμβάνει υπόψη τεκμηριωμένα και επιβεβαιωμένα συμπεράσματα».

Η Ημερίδα σηματοδότησε την έναρξη ενός πολυεπίπεδου και συστηματικού προγράμματος δράσεων που εγκαινιάζει η ΕΕΤΤ, το οποίο βασίζεται στο τρίπτυχο «Ενημέρωση-Έλεγχος-Διαφάνεια». Ο Καθηγητής ΕΜΠ Παναγιώτης Κωττής, μέλος της ΕΕΤΤ και συντονιστής του εν λόγω προγράμματος υπογράμμισε τους στόχους της εκστρατείας, οι οποίοι είναι:

- > Η προστασία των πολιτών.



**Φωτογραφία 2:** Από αριστερά οι κ.κ. Ευστάθιος Χαϊκάλης (Συντονιστής), Teemu Lehtinen (Διευθύνων Σύμβουλος ELDEMAN, Βρυξέλλες), Χρύσα Χατζή (Βοηθός Συνήγορος του Πολίτη, Επικεφαλής του Κύκλου Ποιότητας Ζωής), Νισήμ Μπενμαγιώρ (Διευθυντής Πιστοποίησης, ΥΜΕ), Μαριλένα Φατσέα (Εκπρόσωπος Εταιρειών Κινητής Τηλεφωνίας - Διευθύντρια Εταιρικών Σχέσεων COSMOTE).



**Φωτογραφία 3:** Ο Πρόεδρος της ΕΕΤΤ, Καθηγητής κ. Νικήτας Αλεξανδρίδης

- > Η συμβολή στη διεξαγωγή αξιόπιστων ελέγχων και στη συνεχή παρακολούθηση της ηλεκτρομαγνητικής ακτινοβολίας.
- > Η εμπέδωση της εμπιστοσύνης των πολιτών στους θεσμούς. Επίσης, επεσήμανε ότι «τα προσδοκώμενα αποτελέσματα της εκστρατείας είναι η ελαχιστοποίηση της ηλεκτρομαγνητικής ακτινοβολίας των πολιτών, η άρση της δυσπιστίας προς τη λειτουργία των εγκατεστημένων κεραιοσυστημάτων και η προληπτική δράση αναφορικά με νέου τύπου κεραιές και ασύρματες εφαρμογές».

Η ΕΕΤΤ παρουσίασε τις δράσεις που προγραμματίζει για το επόμενο έτος, ανάμεσα στις οποίες περιλαμβάνονται και οι κάτωθι:

1. Στοχευμένη ενημέρωση μέσω ενημερωτικών φυλλαδίων, εκδηλώσεων, προσωπικών επαφών και εμπλουτισμού του δικτυακού τύπου της ΕΕΤΤ.

2. Λειτουργία ημιμόνιμων σταθμών παρακολούθησης που θα ολοκληρωθεί σε τρεις φάσεις:

- Πιλοτική φάση: 1 σταθμός έως 1/2007,
- Α' φάση: 3 σταθμοί έως 3/2007 και
- Β' φάση: σταδιακή διασπορά σε όλη την Ελλάδα.

3. Δημοσίευση στο δικτυακό τόπο της ΕΕΤΤ όλων των στοιχείων που αφορούν σε αδειοδοτημένες κεραιοκατασκευές:

- Α' φάση: Πλήρης βάση δεδομένων στις αρχές του 2007 και
- Β' φάση: Χάρτης αδειοδοτημένων συστημάτων σε διαδραστική μορφή έως και 8/2007.

4. Προληπτική ενημέρωση των πολιτών για τις νέες ασύρματες εφαρμογές και τεχνολογίες.

5. Πραγματοποίηση «ηλεκτρονικών στρογγυλών τραπεζών» (e-roundtables) μέσα από το δικτυακό τόπο της ΕΕΤΤ, όπου

όλοι οι αρμόδιοι φορείς που το επιθυμούν θα μπορούν να συμμετέχουν και να παραθέτουν τις απόψεις τους.

6. Συνεχής διαβούλευση και διάλογος για να επιτευχθούν συναινέσεις με βάση τα επιστημονικά δεδομένα και τη διεθνή εμπειρία.

Μέσα από τις εργασίες του Συνεδρίου, τονίστηκε η σημασία της αντικειμενικής και ολοκληρωμένης πληροφόρησης του κοινού για θέματα κινητής τηλεφωνίας ενώ αναδείχθηκε και ο ρόλος της ΕΕΤΤ όσον αφορά στην ενημέρωση των πολιτών και στην εφαρμογή διαδικασιών ελέγχου και παρακολούθησης που αποβλέπουν τόσο στην προστασία και ελαχιστοποίηση των επιπτώσεων της ακτινοβολίας του γενικού πληθυσμού, όσο και στην ανάπτυξη των ασύρματων επικοινωνιών.

Οι ομιλίες/παρουσιάσεις και τα πρακτικά της Ημερίδας είναι διαθέσιμα στο δικτυακό τόπο της ΕΕΤΤ ([www.eett.gr/Ειδήσεις\\_Ανακοινώσεις/Εκδηλώσεις](http://www.eett.gr/Ειδήσεις_Ανακοινώσεις/Εκδηλώσεις)).

## Ταχυδρομείο και Νέες Τεχνολογίες: Πορεία Υποκατάστασης ή Σύγκλισης;

Είναι γεγονός ότι πολλή συζήτηση έχουν γίνει τα τελευταία χρόνια για τη μαζική υποκατάσταση των ταχυδρομικών υπηρεσιών από νέες ηλεκτρονικές υπηρεσίες, η οποία θα έχει ως αποτέλεσμα τη ραγδαία πτώση των διακινούμενων όγκων ταχυδρομικών αντικειμένων.

Ωστόσο, σύμφωνα με πρόσφατα στοιχεία, είναι πιθανότερο να οδεύουμε πλέον σε μία πορεία σύγκλισης και κοινής ανάπτυξης παρά υποκατάστασης.

Τα κύρια σημεία της θεωρίας της υποκατάστασης των ταχυδρομικών υπηρεσιών από ηλεκτρονικές, αναφέρονται πιο κάτω:

- > Η εκρηκτική διάδοση των ηλεκτρονικών μέσων επικοινωνίας θα έχει ως αποτέλεσμα την αντικατάσταση των ταχυδρομικών υπηρεσιών από ηλεκτρονικές και τη ραγδαία πτώση του όγκου των διακινούμενων ταχυδρομικών αντικειμένων.
- > Η τεράστια αύξηση που σημειώνεται στις ευρυζωνικές συνδέσεις των νοικοκυριών θα επιτείνει την αντικατάσταση των ταχυδρομικών υπηρεσιών από ηλεκτρονικές.
- > Η διαφήμιση στο διαδίκτυο θα εξαφανίσει σύντομα πολύ μεγάλο μέρος της διαφήμισης σε όλα τα άλλα μέσα.
- > Η ανάγνωση των κάθε είδους καταστάσεων κινήσεως λογαριασμών θα γίνεται σύντομα αποκλειστικά μέσω διαδικτύου, για τους ακόλουθους κυρίως λόγους:
  - A. Οι καταναλωτές θα προτιμήσουν την ενημέρωση σε πραγματικό χρόνο μέσω διαδικτύου, από την περιοδική ενημέρωση μέσω ταχυδρομείου.
  - B. Οι επιχειρήσεις (τράπεζες, πάροχοι υπηρεσιών) θα επιβάλλουν τη χρήση του διαδικτύου για λόγους μείωσης του κόστους, χρεώνοντας επιπλέον όσους επιθυμούν τη λήψη καταστάσεων κίνησης σε φυσική μορφή.

Ως αποτέλεσμα των ανωτέρω η αποστολή καταστάσεων κίνησης λογαριασμών σε φυσική μορφή μέσω ταχυδρομείου σύντομα θα εξαλειφθεί.

Παρόλο που υπάρχει σίγουρα βάση στις ανωτέρω επιχειρήσεις, τελευταία στοιχεία δείχνουν ότι ίσως τα πράγματα να μην εξελιχθούν ακριβώς έτσι, καθώς πληθώρα στοιχείων συνηγορεί στην υιοθέτηση της θεωρίας της σύγκλισης και κοινής ανάπτυξης των ταχυδρομικών και των ηλεκτρονικών υπηρεσιών. Τα κύρια σημεία της θεωρίας της σύγκλισης των ταχυδρομικών και των ηλεκτρονικών υπηρεσιών δίνονται πιο κάτω:

- > Παρόλη την εκρηκτική αύξηση του αριθμού των ηλεκτρονικών μηνυμάτων, ο όγκος των διακινούμενων ταχυδρομικών αντικειμένων παραμένει σταθερός, ενώ σε ορισμένες υπηρεσίες όπως το διαφημιστικό ταχυδρομείο, παρουσιάζει αύξηση.
- > Στο παρελθόν υπήρξε υποκατάσταση της εταιρικής αλληλογραφίας από το ηλεκτρονικό ταχυδρομείο. Περαιτέρω υποκατάσταση θα πραγματοποιηθεί μόνο εφόσον διαδοθεί στην αγορά η χρήση των ηλεκτρονικών υπογραφών.
- > Στην προσωπική ταχυδρομική αλληλογραφία δεν αναμένεται περαιτέρω μείωση, αφού αυτή έχει ήδη υποκατασταθεί από το τηλέφωνο, τα SMS, και τα email.
- > Η αποτελεσματικότητα ηλεκτρονικών μέσων επικοινωνίας, όπως το email παρουσιάζει σημαντική κάμψη. Ενδεικτικά αναφέρουμε ότι, για το 2005, το 69% όλων των ηλεκτρονικών μηνυμάτων που εστάλησαν ήταν ανεπιθύμητα (spam), δημιουργώντας σοβαρά προβλήματα στους παραλήπτες.
- > Στοιχεία από την αμερικάνικη και αγγλική αγορά δείχνουν ότι οι χρήστες του internet (και περισσότερο όσοι διαθέτουν ευρυζωνική σύνδεση) λαμβάνουν σημαντικά περισσότερα ταχυδρομικά αντικείμενα από τους μη χρήστες του internet.

> Παρόλο που η χρήση του διαδικτύου για ενημέρωση των κινήσεων διάφορων λογαριασμών αυξάνει, οι καταναλωτές τη βλέπουν περισσότερο σαν ένα συμπληρωματικό μέσο ενημέρωσης και όχι σαν υποκατάσταση της λήψης των σχετικών καταστάσεων σε έντυπη μορφή.

> Επιπρόσθετα πολλές εταιρείες βλέπουν την ταχυδρομική αποστολή των καταστάσεων κίνησης λογαριασμών σαν το «μηνιαίο» ραντεβού τους με τον πελάτη και ένα πολύτιμο εργαλείο marketing.

Υπάρχουν σήμερα πολλά παραδείγματα όπου η χρήση των νέων τεχνολογιών ενθαρρύνει, διευκολύνει και προσθέτει αξία στις ταχυδρομικές υπηρεσίες. Πιο συγκεκριμένα μπορούμε να αναφέρουμε:

- > Ηλεκτρονικά καταστήματα και υπηρεσίες κινητής τηλεφωνίας που συγκεντρώνουν μεγάλο όγκο παραγγελιών, οι οποίες στη συνέχεια διεκπεραιώνονται μέσω ταχυδρομείου.
- > Δικτυακοί τόποι όπου κάθε χρήστης μπορεί να «ανεβάσει» τις ψηφιακές φωτογραφίες του ή άλλα προσωπικά ψηφιακά έγγραφα (π.χ. κάρτες, βιβλία), τα οποία στη συνέχεια του αποστέλλονται εκτυπωμένα μέσω ταχυδρομείου.
- > Εταιρείες που αποστέλλουν στους πελάτες τους μέσω ταχυδρομείου ενημερωτικό διαφημιστικό υλικό σε ψηφιακή μορφή (CD, DVD).

Βλέπουμε, λοιπόν, ότι πλέον η ανάπτυξη των νέων τεχνολογιών και των ηλεκτρονικών επικοινωνιών, μάλλον συμπληρώνει παρά υποκαθιστά τις ταχυδρομικές υπηρεσίες και ότι τα δύο μέσα μπορούν να συνυπάρξουν σε έναν «πολυ-καναλικό» κόσμο.





## Ταχυδρομικές Υπηρεσίες: Πλήρες Άνοιγμα της Αγοράς από το 2009

Οι ταχυδρομικές υπηρεσίες της Ευρωπαϊκής Ένωσης καλύπτονται από την Ταχυδρομική Οδηγία του 1997 (97/67/ΕΚ). Με την Οδηγία αυτή δημιουργήθηκε ένα κανονιστικό πλαίσιο, το οποίο εγγυάται στους πολίτες την παροχή Καθοδικής Υπηρεσίας (ΚΥ), περιορίζοντας ταυτόχρονα σταδιακά την έκταση του «αποκλειστικού τομέα», δηλαδή του μονοπωλίου στην αλληλογραφία κάτω από ένα συγκεκριμένο όριο βάρους. Σήμερα βρισκόμαστε στο τρίτο στάδιο απελευθέρωσης με μείωση των ορίων βάρους των αντικειμένων αλληλογραφίας, στα 50 γραμμάρια και τιμές σε 2,5 φορές το τέλος μιας επιστολής 20 γραμμάρια Α΄ Προτεραιότητας Εσωτερικού, εντός των οποίων διατηρείται ο αποκλειστικός τομέας. Σκοπός της Οδηγίας είναι να εξασφαλιστεί η παροχή όσον το δυνατόν καλύτερων υπηρεσιών, μέσω του σταδιακού ανοίγματος της αγοράς, με τελικό στόχο το πλήρες άνοιγμα το 2009. Η Οδηγία απαιτεί από την Επιτροπή να υποβάλει περιοδικές εκθέσεις σχετικά με την εφαρμογή της και να επιβεβαιώσει, πριν από το τέλος του 2006, ότι το 2009 εξακολουθεί να είναι η κατάλληλη προθεσμία.

Σε συνέχεια της υφιστάμενης Κοινοτικής Οδηγίας, η Ευρωπαϊκή Επιτροπή έχει εισηγηθεί, στο Συμβούλιο και στο Ευρωκοινοβούλιο την έκδοση Οδηγίας προς το σκοπό της πλήρους απελευθέρωσης της ταχυδρομικής αγοράς μέχρι το 2009, σύμφωνα με δελτίο τύπου που εκδόθηκε από την ίδια στις 18-10-2006. Σύμφωνα με το ίδιο δελτίο τύπου, κατόπιν εκτενούς έρευνας, η Επιτροπή πιστεύει ότι αυτός είναι ο καλύτερος τρόπος για να διατηρηθεί η ΚΥ, παράλληλα με την περαιτέρω βελτίωση της ποιότητας και των δυνατοτήτων επιλογής που διαθέτουν οι καταναλωτές και οι επιχειρήσεις στην Ευρωπαϊκή Ένωση. Το πλήρες άνοιγμα της αγοράς συνεπάγεται την κατάργηση των αποκλειστικών τομέων και οι χρήστες των ταχυδρομικών υπηρεσιών θα μπορούν να αναμένουν ανάπτυξη και περαιτέρω βελτίωση των υπηρεσιών που τους προσφέρονται. Οι Φορείς Παροχής Καθοδικής Υπηρεσίας (ΦΠΚΥ) θα αποκτήσουν κίνητρα ώστε να γίνουν πιο αξιόπιστοι και αποτελεσματικοί και να επικεντρωθούν ακόμη περισσότερο στον πελάτη, ενόψει του ενδεχόμενου ανταγωνισμού από νεοεισερχομένους στην αγορά. Το πλήρες άνοιγμα της αγοράς θα προωθήσει επίσης άμεσα τη δημιουργία νέων θέσεων απασχόλησης σε νέες ταχυδρομικές εταιρείες, και έμμεσα, στους κλάδους που εξαρτώνται από τον ταχυδρομικό τομέα. Τα κράτη μέλη θα έχουν στη διάθεσή τους μια ευέλικτη επιλογή μέσων για τη χρηματοδότηση της παροχής ΚΥ ή τη

δυνατότητα να καταλείψουν την υποχρέωση παροχής δημόσιας υπηρεσίας μεταξύ διαφόρων φορέων.

Η προτεινόμενη νέα Οδηγία αποτελεί το τελικό βήμα σε μια μακρά διαδικασία μεταρρύθμισης, με την οποία εκτεταμένοι τομείς των ταχυδρομικών αγορών της ΕΕ έχουν ήδη ανοιχτεί στον ανταγωνισμό, με θετικά αποτελέσματα.

Συνοπτικά, τα κύρια σημεία των τροποποιήσεων της Οδηγίας 97/67/ΕΚ, όπως ισχύει, σύμφωνα με την πρόταση της Ευρωπαϊκής Επιτροπής, είναι τα ακόλουθα:

1. Ορίζεται η 1-1-2009 ως ημερομηνία πλήρους απελευθέρωσης του ταχυδρομικού τομέα.
2. Διατηρούνται οι απαιτήσεις ποιότητας ΚΥ για συλλογή και διανομή τουλάχιστον 5 ημέρες την εβδομάδα.
3. Διατηρείται η υποχρέωση εξασφάλισης προσιτών τιμών των ταχυδρομικών υπηρεσιών, όπως είναι η δυνατότητα των κρατών μελών να επιβάλλουν ενιαίο τιμολόγιο για τις αποστολές που χρεώνονται ανά μονάδα, όπως η απλή αλληλογραφία.
4. Τα κράτη μέλη μπορούν να διαλέξουν τον τρόπο ορισμού ενός ή περισσότερων ΦΠΚΥ.
5. Καταργείται η ύπαρξη αποκλειστικού τομέα.



6. Τα κράτη μέλη μπορούν να επιλέξουν, όπου απαιτείται, τον τρόπο χρηματοδότησης της ΚΥ
7. Προβλέπεται η δυνατότητα καθορισμού όρων πρόσβασης σε υποδομές του Δημόσιου Ταχυδρομικού Δικτύου (ΔΤΔ) (Βάσεις Δεδομένων, κουτιά συλλογής) και συγκεκριμένες υπηρεσίες (re-direction & return to sender service).
8. Προβλέπεται η δυνατότητα παράλειψης των υποχρεώσεων λογιστικού διαχωρισμού στον ΦΠΚΥ εφόσον υπάρχει ανταγωνισμός και ο ΦΠΚΥ δεν έχει απαιτήσεις αποζημίωσης για την παροχή της ΚΥ.

Προβλέπεται αναβάθμιση του ρόλου των Εθνικών Ρυθμιστικών Αρχών (ΕΡΑ) και μεταξύ άλλων προστίθεται πρόβλεψη για υποχρέωση των παρόχων να παρέχουν πληροφορίες στις ΕΡΑ.



# Τέλη Παρακράτησης των Κλήσεων από Σταθερά Τηλέφωνα ΟΤΕ σε Άλλα Σταθερά Δίκτυα

Στις 15 Νοεμβρίου 2006, η ΕΕΤΤ, με Απόφασή της, όρισε τα τέλη που οφείλει να εισπράττει ο ΟΤΕ για τις κλήσεις προς άλλα σταθερά δίκτυα με βάση τις συνθήκες διασύνδεσης μεταξύ των δικτύων.

Ειδικότερα:

- A.** Για τις κλήσεις προς τους μη γεωγραφικούς αριθμούς της σειράς 801 άλλων δικτύων καθώς και για τις μη ατελείς κλήσεις προς τους σύντομους κωδικούς άλλων δικτύων των σειρών 10, 11 (πλην των σύντομων κωδικών της σειράς 118), 12, 13, 15 και 18 του Εθνικού Σχεδίου Αριθμοδότησης, το εν λόγω τέλος καθορίζεται ως εξής:
- > 1,18€ λεπτά/λεπτό για κλήσεις που παραδίδονται από τον ΟΤΕ στο δίκτυο των εναλλακτικών παρόχων σε τοπικό επίπεδο.
  - > 1,43€ λεπτά/λεπτό για κλήσεις που παραδίδονται από τον ΟΤΕ σε

επίπεδο απλής διαβίβασης (Single tandem).

- > 1,64€ λεπτά/λεπτό για κλήσεις που παραδίδονται από τον ΟΤΕ σε επίπεδο διπλής διαβίβασης (Double tandem).
- B.** Για τις κλήσεις προς τους γεωγραφικούς αριθμούς άλλων σταθερών δικτύων το εν λόγω τέλος καθορίζεται ως εξής:
  - > 1,88€ λεπτά/λεπτό για αστικές κλήσεις.
  - > 3,43€ λεπτά/λεπτό για υπεραστικές κλήσεις.

Οι εναλλακτικοί πάροχοι θα πρέπει να ορίζουν αντιστοίχως τα τέλη τερ-

ματισμού στο δίκτυό τους, σύμφωνα με τις υποχρεώσεις ελέγχου τιμών που τυχόν έχουν, ώστε η λιανική χρέωση για κλήσεις από συνδρομητή του ΟΤΕ προς άλλα σταθερά δίκτυα να διαμορφώνεται από το άθροισμα των ακόλουθων δύο επιμέρους χρεώσεων:

- > του τέλους τερματισμού και
- > του τέλους παρακράτησης.

Επισημαίνεται ότι η λιανική χρέωση για κλήσεις από συνδρομητή του ΟΤΕ προς τους αριθμούς της σειράς 801 ενός εναλλακτικού παρόχου δεν δύναται να υπερβαίνει τη χρέωση αστικών κλήσεων από το δίκτυο ΟΤΕ προς το δίκτυο του εν λόγω εναλλακτικού παρόχου.



ΕΘΝΙΚΗ ΕΠΙΤΡΟΠΗ ΤΗΛΕΠΙΚΟΙΝΩΝΙΩΝ & ΤΑΧΥΔΡΟΜΕΙΩΝ

Λ. Κηφισίας 60, 151 25 Μαρούσι, Τηλ.: 210 615 1000, Fax: 210 610 5049

Αίτηση Εγγραφής στον κατάλογο αποδεκτών του «Επικοινωνίες εν τάχει»

Εάν επιθυμείτε να λαμβάνετε δωρεάν το Ενημερωτικό Δελτίο της ΕΕΤΤ, παρακαλούμε να αποστείλετε είτε την ακόλουθη αίτηση συμπληρωμένη στο fax: 210 610 5049 είτε ηλεκτρονικό μήνυμα με τα ίδια δεδομένα στη διεύθυνση newsletter@eett.gr

ΝΕΑ ΕΓΓΡΑΦΗ

ΑΛΛΑΓΗ ΣΤΟΙΧΕΙΩΝ

(Συμπληρώστε το ονοματεπώνυμό σας και μόνο τα στοιχεία που αλλάζουν)

Επώνυμο: ..... Όνομα:.....

Εταιρεία: ..... Αντικείμενο Εταιρείας: .....

Θέση στην Εταιρεία:.....

Διεύθυνση: .....

ΤΚ: ..... Περιοχή: .....

Τηλ.: ..... Fax: .....

e-mail: .....

