

## Στοιχεία και Τάσεις της Ελληνικής Ταχυδρομικής Αγοράς, 2009

Η Ελληνική Ταχυδρομική Αγορά αποτελείται από δύο κύριους τομείς: τον τομέα Καθολικής Υπηρεσίας και τον τομέα Ταχυμεταφορών. Στον τομέα Καθολικής Υπηρεσίας δραστηριοποιείται ο Φορέας Παροχής Καθολικής Υπηρεσίας (ΦΠΚΥ) και ιδιωτικές ταχυδρομικές επιχειρήσεις που παρέχουν ταχυδρομικές υπηρεσίες υπό καθεστώς Ειδικής Άδειας, ενώ στον τομέα Ταχυμεταφορών δραστηριοποιούνται επιχειρήσεις που κατέχουν Γενική Άδεια παροχής ταχυδρομικών υπηρεσιών.

Η ελληνική ταχυδρομική αγορά απεικονίζεται στο σύνολό της στον παρακάτω πίνακα.

Αριθμός Ταχυδρομικών Επιχειρήσεων	2005	2006	2007	2008	2009
<b>Τομέας Ταχυμεταφορών</b>	<b>301</b>	<b>341</b>	<b>377</b>	<b>409</b>	<b>461</b>
<b>Τομέας Καθολικής Υπηρεσίας:</b>					
1) ΦΠΚΥ (ΕΛΤΑ)	1	1	1	1	1
2) Επιχ/σεις με Ειδική άδεια	5	5	5	5	5
<b>Σύνολο Επιχειρήσεων Ταχυδρομικής Αγοράς</b>	<b>307</b>	<b>347</b>	<b>383</b>	<b>415</b>	<b>467</b>
Αριθμός Επιχειρήσεων Δικτύου επιχειρήσεων Ταχυμεταφορών	621	655	717	693	787 *
Αριθμός Επιχειρήσεων Δικτύου επιχειρήσεων με Ειδική Άδεια	-	-	29	29	29

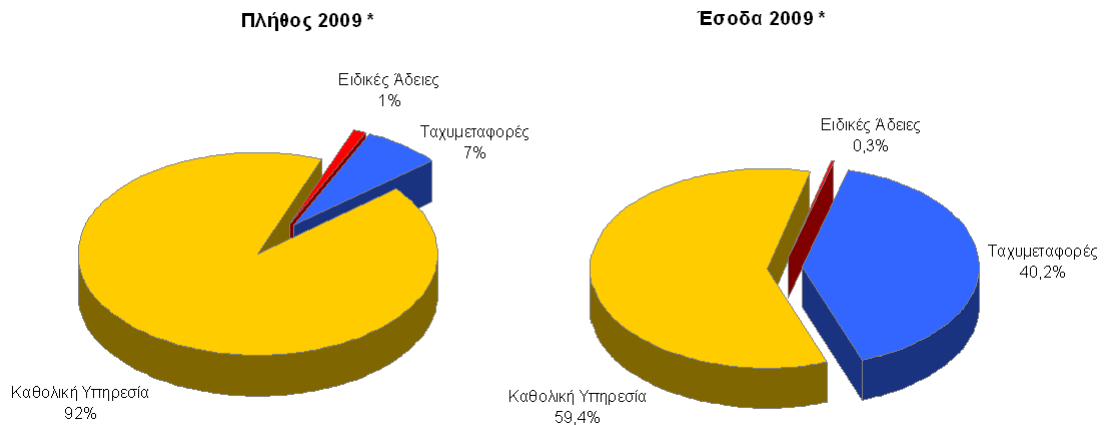
\* Κατ' εκτίμηση

Υπολογίζεται ότι στις επιχειρήσεις που δραστηριοποιούνται στην ταχυδρομική αγορά απασχολούνται άνω των 22.000 εργαζομένων.

### ΣΥΝΘΗΚΕΣ ΤΑΧΥΔΡΟΜΙΚΗΣ ΑΓΟΡΑΣ

Ο Φορέας Παροχής Καθολικής Υπηρεσίας (ΕΛΤΑ) υπολογίζεται ότι και το 2009 κατέχει το μεγαλύτερο μερίδιο τόσο επί των συνολικών αντικειμένων που διακινήθηκαν όσο και επί των αντίστοιχων εσόδων. Όπως φαίνεται από το διάγραμμα που ακολουθεί, εκτιμάται ότι για το 2009 ποσοστό 92% των ταχυδρομικών αντικειμένων διακινήθηκαν από το ΦΠΚΥ, ενώ το υπόλοιπο 8% διακινήθηκε από ιδιωτικές ταχυδρομικές επιχειρήσεις – κατόχους Ειδικής / Γενικής Άδειας. Από την πλευρά των εσόδων, η εικόνα είναι διαφορετική, καθώς ο ΦΠΚΥ εισπράττει 59% των συνολικών εσόδων με τις ιδιωτικές επιχειρήσεις να μοιράζονται το υπόλοιπο 41% και το μεγαλύτερο κομμάτι να αφορά στις επιχειρήσεις ταχυμεταφορών. Η διακύμανση τιμών των προσφερόμενων υπηρεσιών φαίνεται μεγάλη, αλλά είναι αναμενόμενη καθώς στον τομέα των ταχυμεταφορών παρέχονται υπηρεσίες υψηλής προστιθέμενης αξίας λόγω του χαρακτήρα επείγουσας διαβίβασης των ταχυδρομικών αντικειμένων, τα οποία

απαιτείται να παρακολουθούνται σε όλα τα στάδια της διακίνησής τους από Ειδικό Σύστημα Παρακολούθησης και Εντοπισμού.



\* Κατ' εκτίμηση

Στον τομέα της Καθολικής Υπηρεσίας, ο Φορέας Παροχής Καθολικής Υπηρεσίας (ΕΛΤΑ) κατέχει το μεγαλύτερο μερίδιο τόσο επί των συνολικών αντικειμένων όσο και επί των αντίστοιχων εσόδων, διακινώντας ποσοστό 99% των ταχυδρομικών αντικειμένων και εισπράττοντας αντίστοιχο ποσοστό των εσόδων. Το υπόλοιπο 1% διακινείται από επιχειρήσεις που δραστηριοποιούνται στον Τομέα υπό καθεστώς Ειδικής Άδειας.

Στον τομέα των Ταχυμεταφορών οι συνθήκες διαφέρουν, καθώς δραστηριοποιείται μεγάλος αριθμός επιχειρήσεων. Το μεγαλύτερο μερίδιο των συνολικών αντικειμένων και των αντίστοιχων εσόδων συγκεντρώνεται συνήθως σε μικρό αριθμό μεγάλων επιχειρήσεων ταχυμεταφορών. Από τις μελέτες που έχουν διεξαχθεί από την ΕΕΤΤ, έχει διαπιστωθεί ότι οι επιχειρήσεις που δηλώνουν έσοδα από διακίνηση ταχυδρομικών αντικειμένων υψηλότερα από 5 εκ. ευρώ είναι 8. Αυτές οι επιχειρήσεις υπολογίζεται ότι κατά το 2009 διακίνησαν περίπου 88% των συνολικών ταχυδρομικών αντικειμένων της αγοράς ταχυμεταφορών, εισπράττοντας αντίστοιχο ποσοστό επί των συνολικών εσόδων.

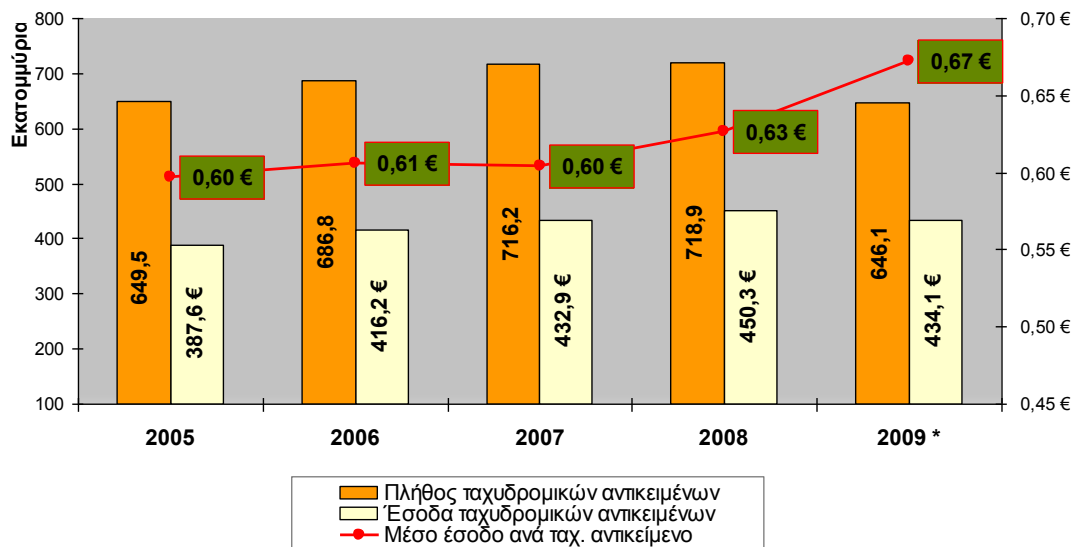
#### ΠΟΣΟΤΙΚΑ ΣΤΟΙΧΕΙΑ ΚΛΑΔΟΥ

Κατά τη διάρκεια του 2009 ο ευρωπαϊκός κλάδος ταχυδρομικών υπηρεσιών υπέστη μείωση της τάξης του 10% περίπου. Στην ελληνική ταχυδρομική αγορά κατά το 2009 εκτιμάται ότι διακινήθηκαν περίπου 702 εκ. ταχυδρομικά αντικείμενα (παρουσιάζοντας μείωση κατά 9,6% περίπου), τα οποία απέφεραν έσοδα της τάξεως των 730 εκ. ευρώ (παρουσιάζοντας μείωση κατά 3% περίπου).

Τα επιμέρους μεγέθη πλήθους διακινούμενων αντικειμένων και αντίστοιχων εσόδων, παρουσιάζονται στα διαγράμματα που ακολουθούν.

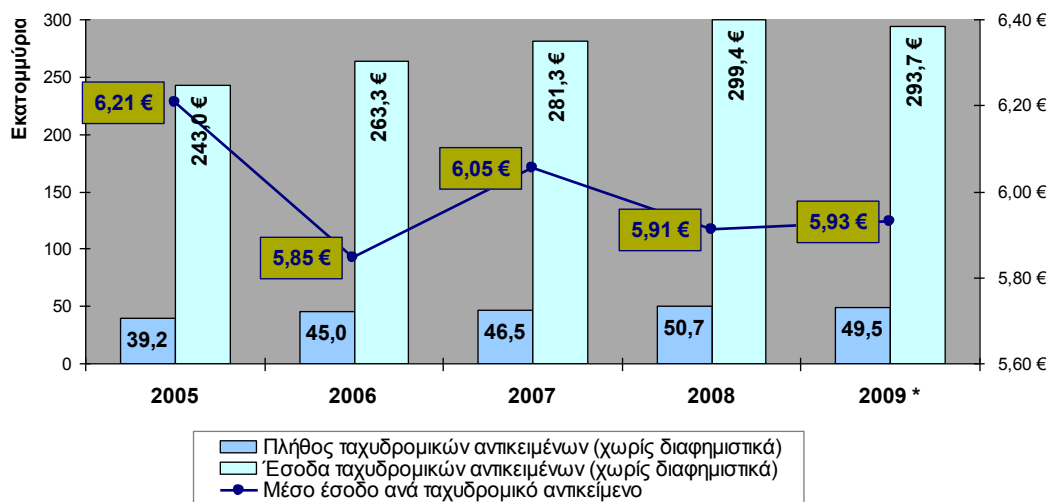


### Διακίνηση ταχ. αντικ. στον τομέα καθολικής υπηρεσίας



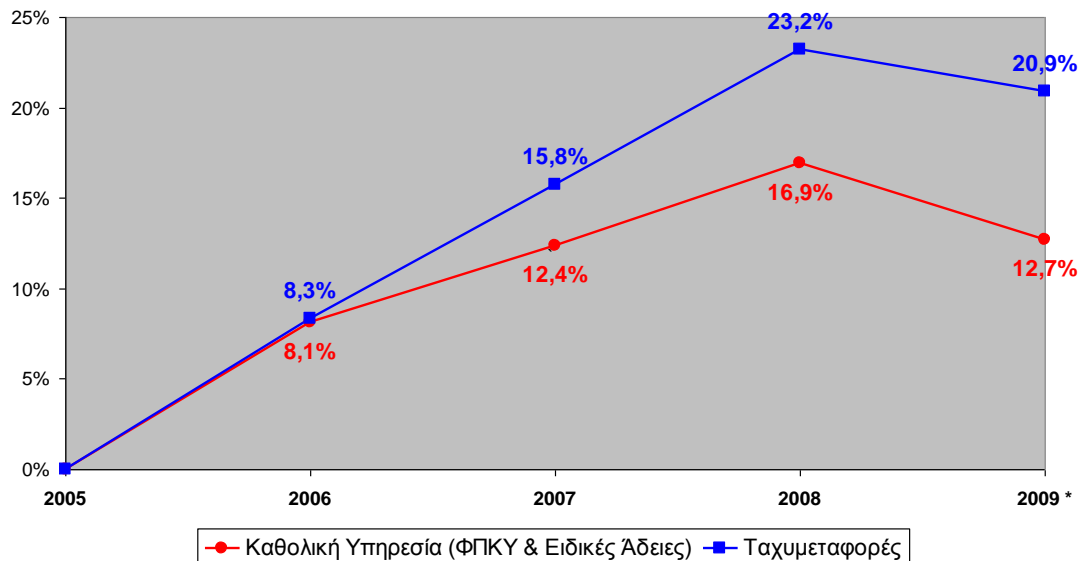
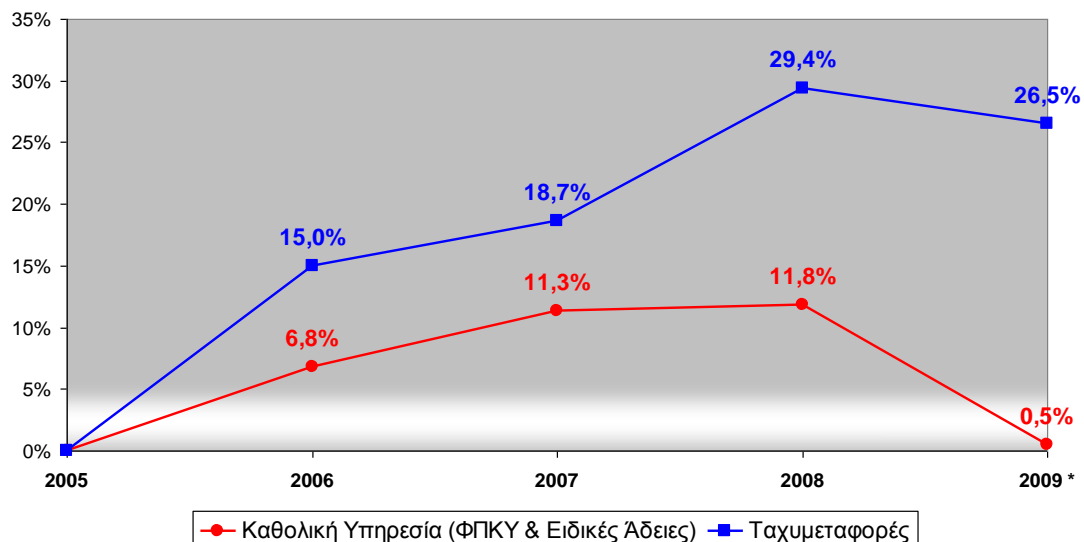
\* Κατ' εκτίμηση

### Διακίνηση ταχ. αντικ. στον τομέα ταχυμεταφορών



\* Κατ' εκτίμηση

Ακολουθούν διαγράμματα σχετικά με το ρυθμό μεταβολής της ελληνικής ταχυδρομικής αγοράς από πλευράς εσόδων και όγκου διακινούμενων αντικειμένων σε σύγκριση με το έτος 2005.

**Μεταβολή Εσόδων Ταχυδρομικής Αγοράς (έτος βάσης 2005)**

**Μεταβολή πλήθους αντικειμένων Ταχυδρομικής Αγοράς (έτος βάσης 2005)**


\* Κατ' εκτίμηση

Από το σύνολο των ταχυδρομικών αντικειμένων που διακινήθηκαν κατά το 2009, ποσοστό 98% αφορά σε επιστολές και μικρά δέματα βάρους έως 2 κιλά, ενώ το υπόλοιπο 2% αφορά σε διακίνηση δεμάτων. Τα αντίστοιχα έσοδα διακίνησης επιστολών και μικρών δεμάτων αφορούν στο 79% επί των συνολικών εσόδων, ενώ το υπόλοιπο 21% αφορά στα έσοδα από τη διακίνηση δεμάτων. Ο Φορέας Παροχής Καθολικής Υπηρεσίας διακινεί το 94% των επιστολών που διακινούνται στον Ταχυδρομικό Κλάδο, ενώ το μερίδιό του μειώνεται σε μεγάλο βαθμό στη διακίνηση δεμάτων, τα οποία κατά 85% διακινούνται από τους ιδιωτικούς ταχυδρομικούς παρόχους.

**Σημείωση:** Τα μεγέθη του 2009 προκύπτουν από μία αρχική ανάλυση των στοιχείων που έχει συλλέξει η EETT και αν και δεν αναμένεται να διαφοροποιηθούν σημαντικά, θα πρέπει να θεωρούνται προσωρινά.